

**T.C.**  
**SÜLEYMAN DEMİREL ÜNİVERSİTESİ**  
**İKTİSADİ VE İDARİ BİLİMLER FAKÜLTESİ**  
**2018 YILI AKADEMİK FAALİYET RAPORU**







### **HAZIRLAYANLAR**

Arş. Gör. Esin KİŞİ

Arş. Gör. Asena Gizem YİĞİT

### **KATKIDA BULUNANLAR**

Arş. Gör. Dilruba UĞURLUOĞLU

Arş. Gör. Esra AKSOY

Arş. Gör. Gülçin KENDİRKIRAN

Arş. Gör. İbrahim KARA

Arş. Gör. Mehmet Mübarek ALAN

Arş. Gör. Onur AKTÜRK

Arş. Gör. Ramazan Furkan ÖZKUL

Arş. Gör. Seda EFE

Arş. Gör. Serdar YAY

Arş. Gör. Serkut KILINÇ

Arş. Gör. Tuba Yüceer KARDEŞ

## İÇİNDEKİLER

İÇİNDEKİLER.....	i
TABLolar LİSTESİ.....	iii
GRAFİKLER TABLOSU.....	v
1. ÜST YÖNETİCİ SUNUŞU .....	1
2. GENEL BİLGİLER .....	2
2.1. Tarihçe.....	2
2.2. Vizyon ve Misyon .....	3
2.3. İdareye İlişkin Bilgiler .....	3
2.3.1.Fiziksel Yapı.....	3
2.3.2. Bilgi ve Teknolojik Kaynaklar .....	6
2.4. İdarenin Amaç ve Hedefleri .....	7
3. BÖLÜMLER.....	11
3.1.Bankacılık ve Finans .....	11
3.2.Çalışma Ekonomisi ve Endüstri İlişkileri .....	11
3.3.Ekonometri .....	11
3.4.İktisat.....	12
3.5.İşletme .....	12
3.6. İnsan Kaynakları Yönetimi .....	12
3.7. Maliye .....	13
3.8. Sağlık Yönetimi .....	14
3.9. Siyaset Bilimi ve Kamu Yönetimi .....	15
3.10. Sosyal Hizmet.....	16
3.11. Turizm İşletmeciliği .....	17
3.12. Uluslararası İlişkiler .....	17
4.PERSONEL BİLGİLERİ .....	18
4.1.İdari Personel.....	18
4.1.1.İdari Personelin Hizmete Göre Dağılımı.....	18
4.1.2.İdari Personelin Cinsiyet İtibariyle Dağılımı.....	19
4.1.3. İdari Personelin Yaş İtibariyle Dağılımı .....	19
4.1.4. İdari Personelin Hizmet Süreleri .....	19
4.1.5. İdari Personelin Eğitim Durumu İtibariyle Dağılımı .....	19
4.2. Akademik Personel .....	20
4.2.1. Akademik Personelin Bölümlere ve Unvana Göre Dağılımı .....	20

4.2.2. Akademik Personelin Cinsiyet İtibariyle Dağılımı .....	20
4.2.3. Akademik Personelin Yaş İtibariyle Dağılımı .....	20
4.2.4. Akademik Personelin Hizmet Süresi İtibariyle Dağılımı .....	21
4.2.6. Üniversitelerden Fakültemizde Görevlendirilen Akademik Personelin Bölümlere Göre Dağılımı.....	21
5. PERFORMANS BİLGİLERİ .....	22
5.1. Yayınlarla İlgili Bilgiler .....	26
5.2. Ödüller İle İlgili Bilgiler .....	32
5.3. Bölümlere Göre 2019 Yılı Hedeflenen Etkinlikler .....	33
6. ÖĞRENCİ BİLGİLERİ .....	39
6.2. Bölümlere Göre Öğrenci Doluluk Oranları .....	39
6.3. Bölümlere Göre Yabancı Uyruklu Öğrencilerin Sayıları .....	41
6.4. Yatay Geçişle Gelen ve Giden Öğrencilerin Bölümlere Göre Dağılımı.....	42
6.5. Dikey Geçişle Gelen Öğrencilerin Bölümlere Göre Dağılımı .....	43
6.6. Mevlana Programı İle Gelen ve Giden Öğrencilerin Bölümlere Göre Dağılımı.....	44
6.7. Farabi Programı İle Gelen ve Giden Öğrencilerin Bölümlere Göre Dağılımı.....	45
6.8. Erasmus Programı İle Gelen ve Giden Öğrencilerin Bölümlere Göre Dağılımı .....	45
6.9. Bölümlere Göre Mezun Öğrenci Sayıları.....	46
6.10. Disiplin Cezası Alan Öğrenciler .....	47
7. MALİ BİLGİLER .....	48
7.1. Bütçe Uygulama Sonuçları .....	48
8. KURUMSAL KAPASİTE .....	49
8.1. Güçlü Yönler.....	49
8.2. Zayıflıklar.....	50
8.3. Fırsatlar.....	50
9. ETKİNLİKLER .....	52
DEĞERLENDİRME VE SONUÇ .....	52
EKLER.....	54
İÇ KONTROL GÜVENCE BEYANI.....	54

## TABLULAR LİSTESİ

Tablo 1: Eğitim Alanları Derslikler .....	3
Tablo 2: Toplantı - Konferans Salonları .....	3
Tablo 3: Akademik Personel Hizmet Alanları .....	4
Tablo 4: İdari Personel Hizmet Alanları .....	4
Tablo 5: Bina Hizmet ve Sistem Alanları .....	4
Tablo 6: Fiziksel Yapı .....	5
Tablo 7: Bilgi ve Teknolojik Kaynaklar .....	6
Tablo 8: İdari Personelin Hizmete Göre Dağılımı .....	17
Tablo 9: İdari Personelin Cinsiyet İtibariyle Dağılımı .....	18
Tablo 10: İdari Personelin Yaş İtibariyle Dağılımı .....	18
Tablo 11: İdari Personelin Hizmet Süreleri.....	18
Tablo 12: İdari Personelin Eğitim Durumu İtibariyle Dağılımı .....	18
Tablo 13: Akademik Personelin Bölümlere ve Unvana Göre Dağılımı.....	19
Tablo 14: Akademik Personelin Cinsiyet İtibariyle Dağılımı.....	19
Tablo 15: Akademik Personelin Yaş İtibariyle Dağılımı.....	19
Tablo 16: Akademik Personelin Hizmet Süresi İtibariyle Dağılım .....	20
Tablo 17:Diğer Üniversitelerden Fakültemizde Görevlendirilen Akademik Personelin Bölümlere Göre Dağılımı .....	20
Tablo 18: Bölümlere Göre Ulusal ve Uluslararası Bilimsel Etkinliklere Katılım Sayısı ve Oranı .....	21
Tablo 19: Bölümlere Göre Düzenlenen Ulusal ve Uluslararası Bilimsel Toplantıların Sayısı .....	23
Tablo 20: İndekslere Giren Hakemli Dergilerde Yapılan Yayınların ve Kitap/Kitap Bölümü Toplam Sayısı .....	25
Tablo 21: Bölümlere Göre Bilimsel Araştırma Proje Sayıları (Tamamlanan ve Devam Eden).....	27
Tablo 22: Bölümlere Göre Akademik Teşvik Puanı .....	29
Tablo 23: Bölümlere Göre Ulusal ve Uluslararası Ödüller.....	31
Tablo 24: Bölümlere Göre Bitirilen Tezler .....	31

Tablo 25: 2018 Yılı İçin Hedeflenen Etkinlikler ile İlgili Bilgiler .....	32
Tablo 26: 2018 Yılı İçin Hedeflenen Yayınlar İle İlgili Bilgiler .....	33
Tablo 27: 2018 Yılı İçin Planlanan Projeler ile İlgili Bilgiler .....	34
Tablo 28: Bölümlere Göre Öğrenci Sayıları .....	35
Tablo 29: Bölümlere Göre Öğrenci Kontenjanları ve Doluluk Oranları.....	36
Tablo 30: Bölümlere Göre Yabancı Uyruklu Öğrenci Sayıları.....	37
Tablo 31: Yatay Geçişle Gelen ve Giden Öğrencilerin Bölümlere Göre Dağılımı.....	38
Tablo 32: Dikey Geçişle Gelen Öğrencilerin Bölümlere Göre Dağılımı .....	38
Tablo 33: Farabi Programı ile Gelen ve Giden Öğrencilerin Bölümlere Göre Dağılımı .....	39
Tablo 34: Erasmus Programı ile Giden Öğrencilerin Bölümlere Göre Dağılımı.....	39
Tablo 35: Bölümlere Göre Mezun Öğrenci Sayıları .....	40
Tablo 36: Disiplin Cezası Alan Öğrencilerin Bölümlere Göre Dağılımı .....	41
Tablo 37: Bütçe Giderleri.....	42
Tablo 38: Yaz Okulu ve II. Öğretim Gelir ve Giderleri.....	44
Tablo 39: Konferans Salonlarında Düzenlenen Etkinliklerin Dağılımı .....	48

## GRAFİKLER TABLOSU

Grafik 1: Bölümlere Göre Ulusal ve Uluslararası Bilimsel Etkinliklere Katılım Sayısı ve Değişim Yüzdesi .....	22
Grafik 2: Bölümlere Göre Düzenlenen Ulusal ve Uluslararası Bilimsel Toplantıların Sayısı ve Değişim Yüzdesi .....	24
Grafik 3: İndekslere Giren Hakemli Dergilerde Yapılan Yayınların ve Kitap/Kitap Bölümü Sayıları ve Değişim Yüzdesi .....	26
Grafik 4: Bölümlere Göre Bilimsel Araştırma Proje Sayıları (Tamamlanan ve Devam Eden) ve Değişim Yüzdesi .....	28
Grafik 5: Bölümlere Göre Akademik Teşvik Puanı ve Değişim Yüzdesi .....	30
Grafik 6: Bölümlere Göre 2018 Yılı Hedeflenen-Gerçekleşen Etkinlikler ve Hedef Tutma Yüzdesi .....	34
Grafik 7: Bölümlere Göre 2018 Yılı Hedeflenen- Gerçekleşen Hakemli Yayın Sayıları ve Hedef Tutma Yüzdesi.....	36
Grafik 8: Bölümlere Göre 2018 Yılı Hedeflenen -Gerçekleşen Bilimsel Araştırma-Proje Sayıları ve Hedef Tutma Yüzdesi.....	38



## 1. ÜST YÖNETİCİ SUNUŞU

Süleyman Demirel Üniversitesi'nin 'İlham veren üniversite' mottosu ve eğitim-öğretimde 'Kurtuba' modeli aydınlığında sürekli büyüyen ve gelişen Süleyman Demirel Üniversitesi İktisadi ve İdari Bilimler Fakültesi'nin bölgesel, ulusal ve uluslararası düzeyde kazandırdığı nitelikli insan gücü önemli bir değere sahiptir. Fakültemizin aynı zamanda eğitim-öğretim, entelektüel birikime sağladığı katkılar etkin bir şekilde fakültemiz bünyesinde kurulan "ASPAM" ve "HETURAM" uygulama ve araştırmayı öne çıkaran merkezlerimizde faaliyet göstermesi ile hızlı bir ivmeyle, giderek artmaktadır.

Süleyman Demirel Üniversitesi İktisadi ve İdari Bilimler Fakültesi eğitim-öğretim hizmetlerindeki kalitesi, uluslararası standartları yakalamış eğitim-öğretim olanakları, etkin teknoloji kullanımını, teorik olduğu kadar uygulamalı eğitime verdiği önem gibi özellikleri nedeniyle Türkiye'de en çok tercih edilen fakültelerden de biridir.

Süleyman Demirel Üniversitesi İktisadi ve İdari Bilimler Fakültesi, Süleyman Demirel Üniversitesi'nin kurumsal yapısı ve vizyonuna entegre olarak uluslararası sempozyumlardan bilimsel çalışmalara; akademik elektronik dergilerden dijital çağın tüm enstrümanlarına; global ölçekte toplumu aydınlatan, bilgilendiren, iz bırakan bir akademik yapıya sahip olup, uluslararası üne sahip üniversiteler ile bilimsel tabanlı işbirlikleri yaparak uluslararasılaşma hedefine de adım adım yaklaşmaktadır. Fakültemizin hedefleri doğrultusunda 2018-2019 Akademik yılında "6. Örgütsel Davranış Kongresi" ve "Tevhidi Düşünce Işığında İlim Dallarının Yeniden İnşası Şurası II" etkinlikleri düzenlenerek bilim ile buluşmanın ev sahipliğini üstlenmenin gururunu yaşamıştır.

Süleyman Demirel Üniversitesi İktisadi ve İdari Bilimler Fakültesi, 2018- 2019 Akademik Dönemde kuruluşunun 26'inci yılını kutlamıştır. Bu anlamda kurumsallaşma adına da önemli gelişmeler devam etmektedir.

Hedefimiz, büyük bir heyecanla ve azimle geldiğimiz bu noktadan sonra, fakültemizi, üniversitemizi ve ülkemizi daha ileriye taşıyacak çalışmalar yapmak, geleceğe ümitle bakan, vizyon sahibi, başarılı ve insani değerlerle yaşama ve çalışma disiplini kazanan nesiller yetiştirmek olacaktır.

Prof. Dr. Murat OKCU

## **2. GENEL BİLGİLER**

### **2.1. Tarihçe**

Adını, bir öğretim görevlisi ve siyasetçi olan 9. Cumhurbaşkanı Süleyman Demirel'den alan üniversitemizin kuruluşu resmi olarak 21281 sayılı Resmi Gazete'de yayımlanan 3837 sayılı Kanun ile 11 Temmuz 1992'de gerçekleşmiştir. Doğu ve Batı yerleşkeleri olmak üzere kampüs yaklaşık 10 milyon m<sup>2</sup>'lik bir alana yayılmakta, Süleyman Demirel Üniversitesi İktisadi ve İdari Bilimler Fakültesi ise Doğu Yerleşkesinde yer almaktadır.

Günümüzün değişen koşullarına ve teknolojiye ayak uyduran, bilgi ve becerilerde uzmanlaşmayı kendine hedef belirleyen güçlü ilkeleriyle, öğrencilerini topluma ve bilime faydalı bireyler olarak yetiştirmeyi kendine amaç edinmiş İktisadi ve İdari Bilimler Fakültesi bu doğrultuda ilk adımını Prof. Dr. İsmail Hakkı Düğür öncülüğünde 1992 yılında kurularak gerçekleştirmiştir. İktisat, İşletme ile o tarihte Kamu Yönetimi adını taşıyan Siyaset Bilimi ve Kamu Yönetimi bölümlerini bünyesinde barındırarak 1993 yılında ilk lisans eğitim ve öğretim dönemine başlamıştır. Fakültemiz, 1997 yılında bu üç bölümden 111 öğrenciyle ilk mezunlarını vermiştir. Devam eden dönemde Maliye Bölümü 1998 yılında, Çalışma Ekonomisi ve Endüstri İlişkileri, Ekonometri ile Sosyal Hizmet Bölümleri 2006 yılında, Sağlık Yönetimi Bölümü 2009 yılında, Uluslararası İlişkiler Bölümü 2011 yılında, Turizm İşletmeciliği Bölümü 2012 yılında, Bankacılık ve Finans Bölümü 2014 yılında, İnsan Kaynakları Yönetimi Bölümü 2016 yılında kurularak eğitim ve öğretime başlamışlardır. Süleyman Demirel Üniversitesi İktisadi ve İdari Bilimler Fakültesi günümüze kadar toplam 15805 öğrenci mezun etmişken geldiğimiz dönemde I. ve II. öğretimde toplam 9466 öğrenci fakülte bünyesinde eğitim hayatına devam etmektedir. Ayrıca, Fakültemiz 24 Profesör, 27 Doçent, 59 Doktora Öğretim Üyesi ve 53 Araştırma Görevlisi ile eğitim ve öğretim faaliyetini sürdürmektedir.

## 2.2. Vizyon ve Misyon

Vizyon: Eğitim ve öğretimde yenilikçi yaklaşımları benimseyen, yaşam boyu öğrenme odaklı, her ortamda rekabete açık, yaratıcı ve üstün nitelikli kişiler yetiştirerek toplumsal faydayı ön planda tutan, nitelikli bilimsel çalışmalarıyla Türkiye'deki ve Dünya'daki sosyal, ekonomik ve politik gelişmelere yön veren bir fakülte olmaktır.

Misyon: Rehber alınan ilke ve değerler ışığında, yüksek düzeyde kaliteli eğitim veren, ulaşılabilir, etkin ve huzurlu bir eğitim- öğretim, çalışma ve araştırma ortamı sağlamak.

Nitelikli bilimsel araştırma ve yayın yapabilen; toplumsal duyarlılık sahibi, sorgulayıcı, yenilikçi, yaratıcı, araştırmacı, muhakeme etme ve çözümlenme gücüne sahip, donanımlı, alanında seçkin insanlar yetiştirmek.

Toplumla, sanayi ve ticaret çevreleriyle işbirliği içinde; öncelikli olarak tercih edilen; bölgesel, ulusal ve uluslararası alanda tanınmış ve saygın bir yeri olan eğitim, öğretim ve araştırma kurumu olmaktır.

## 2.3. İdareye İlişkin Bilgiler

### 2.3.1.Fiziksel Yapı

Tablo 1: Eğitim Alanları Derslikler

Eğitim Alanı	Kapasitesi 0-50	Kapasitesi 51-75	Kapasitesi 76-100	Kapasitesi 101-150	Kapasitesi 151-250	Kapasitesi 251-Üzeri	Toplam
<b>Amfi</b>	10	26	22	8	2	—	<b>68</b>
<b>Metre Karesi</b>	37,5 m <sup>2</sup>	75 m <sup>2</sup>	120 m <sup>2</sup>	150 m <sup>2</sup>	190 m <sup>2</sup>	—	<b>6545 m<sup>2</sup></b>
<b>Bilgisayar Lab.</b>	2	—	2	—	—	—	<b>4</b>
<b>Metre Karesi</b>	75 m <sup>2</sup>	—	136 m <sup>2</sup>	—	—	—	<b>422 m<sup>2</sup></b>

Tablo 2: Toplantı - Konferans Salonları

Eğitim Alanı	Kapasitesi 10	Kapasitesi 30	Kapasitesi 76-100	Kapasitesi 101-150	Kapasitesi 270	Kapasitesi 430	Toplam
<b>Toplantı Salonu</b>	1	1	—	—	—	—	<b>2</b>
<b>Konferans Salonu</b>	—	—	—	—	1	1	<b>2</b>

Tablo 3: Akademik Personel Hizmet Alanları

	Sayısı (Adet)	Alanı (m <sup>2</sup> )	Toplam Alanı (m <sup>2</sup> )	Kullanan Sayısı (Kişi)
<b>Çalışma Odası</b>	174	30,3m <sup>2</sup>	5272,2m <sup>2</sup>	191
<b>Yüksek Lisans / Doktora Sınıfı</b>	2	61m <sup>2</sup>	122m <sup>2</sup>	48
<b>TOPLAM</b>	—	—	5394,2m <sup>2</sup>	—

Tablo 8: İdari Personel Hizmet Alanları

	Sayısı (Adet)	Alanı (m <sup>2</sup> )	Toplam Alanı (m <sup>2</sup> )	Kullanan Sayısı (Kişi)
<b>Çalışma Odası</b>	20	30,3m <sup>2</sup>	606m <sup>2</sup>	36
<b>Temizlik Şirket Çalışanı Odası</b>	18	—	27000m <sup>2</sup>	227

Tablo 9: Bina Hizmet ve Sistem Alanları

	Sayısı (Adet)	Alanı (m <sup>2</sup> )	Toplam
<b>Kazan Dairesi</b>	1	372m <sup>2</sup>	372m <sup>2</sup>
<b>Klima Santralleri Giriş Odası</b>	1	211,5m <sup>2</sup>	211,5m <sup>2</sup>
<b>Havalandırma Santralleri Odaları</b>	10	22m <sup>2</sup>	220m <sup>2</sup>
<b>Elektrik / İnternet / Telefon Dağıtım Odaları</b>	12	7m <sup>2</sup>	84m <sup>2</sup>
<b>Depo / Arşiv Odaları</b>	7	66m <sup>2</sup>	462m <sup>2</sup>
<b>Sistem Odaları</b>	5	15m <sup>2</sup>	75m <sup>2</sup>
<b>TOPLAM</b>	36	—	<b>1427,5m<sup>2</sup></b>

Tablo 6: Fiziksel Yapı

BİRİMLER	İDARİ BİNA		EĞİTİM ALANI						SOSYAL ALANLAR					SİRKÜLASYON ALANI	Binanın Toplam Kullanım Alanı	
	Alanları		Derslik		Laboratuvar		Kantin Kafeterya Sayısı		Mescit ve Abdesthane		Depo Alanları					
	Ofis Sayısı	m <sup>2</sup>	Adet	m <sup>2</sup>	Kapasite	Adet	m <sup>2</sup>	Kapasite		Mescit	Abdesthane	Top. Alan	Adet	m <sup>2</sup>	Alanı (m <sup>2</sup> )	Alanı (m <sup>2</sup> )
<b>Dekanlık</b>	4	182,5	68	6545	5520	2	422	224	1	2	2	174m <sup>2</sup>	7	462	5203	27000
<b>İşletme</b>	29	878,7	—	—	—	—	—	—	—	—	—	—	—	—	—	—
<b>İktisat</b>	27	818,1	—	—	—	—	—	—	—	—	—	—	—	—	—	—
<b>SBKY</b>	21	636,3	—	—	—	—	—	—	—	—	—	—	—	—	—	—
<b>Maliye</b>	10	303	—	—	—	—	—	—	—	—	—	—	—	—	—	—
<b>Uluslararası</b>	10	303	—	—	—	—	—	—	—	—	—	—	—	—	—	—
<b>ÇEKO</b>	12	363,6	—	—	—	—	—	—	—	—	—	—	—	—	—	—
<b>Ekonometri</b>	10	303	—	—	—	—	—	—	—	—	—	—	—	—	—	—
<b>Sağlık Yön.</b>	18	545,4	—	—	—	—	—	—	—	—	—	—	—	—	—	—
<b>Turizm İşl.</b>	12	363,6	—	—	—	—	—	—	—	—	—	—	—	—	—	—
<b>Bankacılık</b>	8	242,4	—	—	—	—	—	—	—	—	—	—	—	—	—	—
<b>İKY</b>	7	212,1	—	—	—	—	—	—	—	—	—	—	—	—	—	—
<b>SosyalHiz.</b>	6	181,8	—	—	—	—	—	—	—	—	—	—	—	—	—	—
<b>TOPLAM</b>	174	5576,7	—	—	—	—	—	—	—	—	—	—	—	—	—	—

### 2.3.2. Bilgi ve Teknolojik Kaynaklar

Tablo 7: Bilgi ve Teknolojik Kaynaklar

<b>BİLGİ VE TEKNOLOJİK KAYNAKLAR</b>					
<b>S.N</b>	<b>CİNSİ</b>	<b>İDARİ AMAÇLI (ADET)</b>	<b>EĞİTİM AMAÇLI (ADET)</b>	<b>ARAŞTIRMA AMAÇLI (ADET)</b>	<b>TOPLAM</b>
1.	Projeksiyon		22		22
2.	Barkot Okuyucu	1			1
3.	Baskı Makinası		-		-
4.	Fotokopi Makinası	13			13
5.	Faks	2			2
6.	Fotoğraf Makinası		18		18
7.	Kameralar		7		7
8.	Televizyonlar	4	4		8
9.	Tarayıcılar	22			22
10.	Sınıflarda IP Kamera		48		48
11.	Kayıt Cihazı (Everox) IP		1		1
12.	Fakülte İçerisi Güvenlik Kamerası	15			15
13.	Kayıt Cihazı (Everox) Kablolu	3			3
14.	Bilgisayar Laboratuvarı (32 Kişilik)		32		32
15.	Bilgisayar Laboratuvarı (32 Kişilik)		32		32
16.	Bilgisayar Laboratuvarı (76 Kişilik)		76		76
17.	İnternet Odası (20 Kişilik)		17		17

## 2.4. İdarenin Amaç ve Hedefleri

Fakültemizin temel amaç ve hedefi; öğrencilerini alanında çağdaş bilgilerle donanmış, kazandığı bilgileri esnek ve yaratıcı biçimde kullanabilen, sorun çözme ve takım çalışması becerilerini geliştirmiş, Atatürk ilkelerine bağlı üretken gençler olarak yetiştirmektir. Fakülte eğitim-öğretim programları, öğrencilerinin sosyal bilimlerde geniş kapsamlı olarak kendilerini geliştirerek uzmanlaşabilmesi, gerekli bilgi ve beceriyi kazanabilmesi amacı göz önünde bulundurularak düzenlenmiştir.

Süleyman Demirel Üniversitesi İktisadi ve İdari Bilimler Fakültesi, geçmişten gelen köklü birikimi, kıymetli öğretim kadrosu ve geleceğe yönelik taşıdığı akademik vizyonu ile geçen eğitim-öğretim yılını tamamlayarak iş ve akademi dünyasına, inisiyatif ve yaratıcı düşünce sahibi yeni ve dinamik beyinler kazandırmıştır.

İktisadi ve İdari Bilimler Fakültesi eğitim sistemlerindeki değişimler, sosyoekonomik değişim ve dönüşüm, internet ve teknolojiye bağlı değişimlerle bağlantılı olarak, değişen paradigmayla uyumlu bir eğitim ve öğretim politikası izlemektedir. Bu bağlamda akademik projelere ciddi destekler vermiş ve öğrencilerin bu projelerde görev alması için, onları teşvik etmiştir. Bununla birlikte, öğretim elemanlarının görüşleri ve öğrencilere uygulanan memnuniyet anketlerinin sonuçları dikkate alınarak fiziki koşulların ve teknolojik alt yapının geliştirilmesi hedefler arasındadır. Öğrencilerimizin dört yıllık lisans eğitimleri süresince sadece teorik bilgi ile donatılmalarını yeterli görmeyen İktisadi ve İdari Bilimler Fakültesi, bilimsel ve sosyal etkinlikler düzenlemek suretiyle öğrencilerimizi okul sonrası hayata her yönüyle hazırlamayı ilke edinmiştir.

## Amaç ve Hedefler

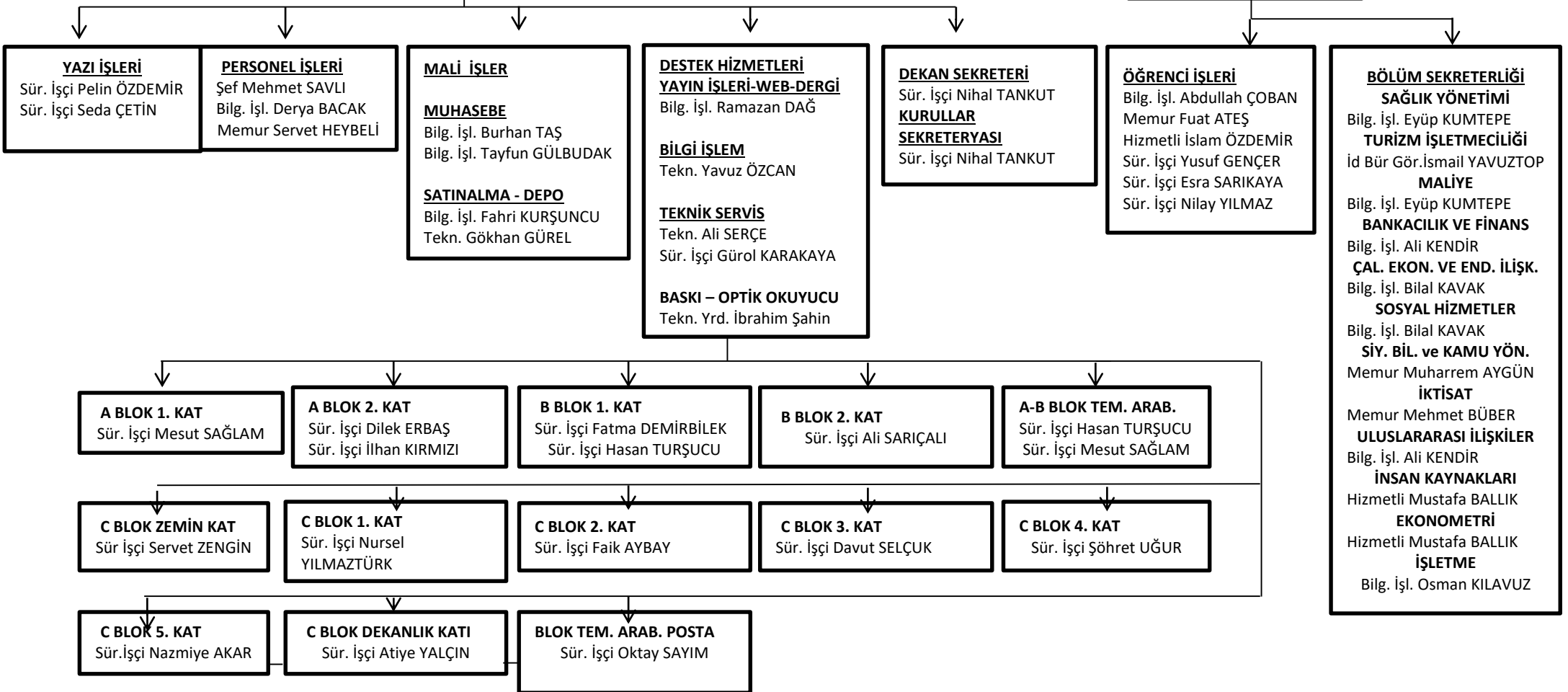
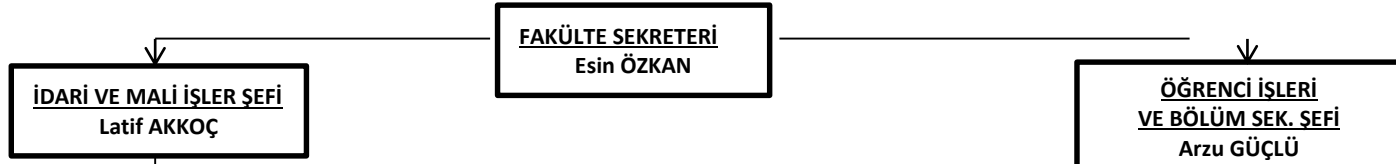
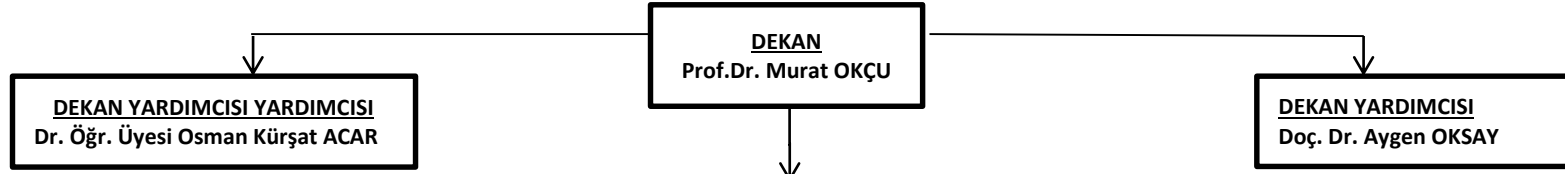
<b>Stratejik Amaç-I EĞİTİM</b>	<b>Stratejik Amaç-II ARAŞTIRMA</b>	<b>Stratejik Amaç-III KURUMSAL ALTYAPININ GELİŞTİRİLMESİ</b>
Araştırma sayı ve kalitesini arttıracak kurumsal yapıyı geliştirmek ve bunun çalışmalarını yapmak	Ulusal ve uluslararası literatüre katkıda bulunacak bilimsel yayın ve araştırmaların teşvik edilmesi	Fakülte personeli ve mezun öğrencilerin, fakülteye olan aidiyet duygusunun güçlenmesi amacıyla kurumsal kültürü geliştirmek
İnteraktif bir eğitim sistemini benimsemek	Araştırmacı motivasyonunun nitelikli yayınlar çıkartma konusunda artırılması	Personelin çalışma yaşamından duyduğu memnuniyet duygusunu geliştirmek
Fakültemizin sınavlarda daha yüksek puan almış öğrenciler tarafından seçilmesini sağlamak	Toplumsal ve ekonomik faydası yüksek araştırma sonuçlarının niceliksel olarak artırılmasının yanısıra toplumla paylaşılması	Kurumsal yönetim süreçlerinin iyileştirilmesi kapsamında katılımcılığın ve bilgi paylaşımını arttırmak
Fakültede bulunan bölümlerin revize edilmesi	Araştırmaların öncelik sırası yüksek alanlara ve disiplinler arası çalışmalara yönlendirilmesini sağlamak	Kurum içi yenileçilik kültürünün geliştirilip, desteklenmesi
Öğrenci niteliğini arttırmak amacıyla lisans ve lisansüstü programlara uluslararası bir nitelik kazandırmak		
Yabancı dil hususunda öğrencilerin farkındalığını arttırmak		
Bölümlerin öğrencilerinin akademik niteliği ile ilgilenilmesi ve bunun takibinin yapılması		







T.C.  
SÜLEYMAN DEMİREL ÜNİVERSİTESİ  
İKTİSADİ VE İDARİ BİLİMLER FAKÜLTESİ  
İDARİ TEŞKİLAT ŞEMASI



### **3. BÖLÜMLER**

#### **3.1. Bankacılık ve Finans**

İktisadi ve İdari Bilimler Fakültesi bünyesinde yer alan Bankacılık ve Finans Bölümü, 2014-2015 eğitim ve öğretim yılında öğretime başlamıştır. Bölümümüzün amacı, Finans sektörünün ihtiyaç duyduğu çağdaş bilgi ve uygulamalarla donatılmış, alanın güncel teorik ve uygulamalı bilgilerine sahip, aldığı eğitim ile çok yönlü düşünme, doğru karar verme ve etkili iletişim becerilerini haiz, sektörün yapısını bilen, bankaların ve diğer finansal kurumların işleyişine vakıf ve bu işletmeleri yönetebilmek için gerekli bilgi ve beceriye sahip profesyonel finans uzmanlarını topluma kazandırmaktır. Bölümümüzde tezli yüksek lisans ve doktora programları yürütülmektedir. Bankacılık ve Finans Bölümü; 2 Doçent, 7 Dr. Öğr Üyesi ve 3 Arş. Gör. ile çalışmalarına devam etmektedir.

#### **3.2. Çalışma Ekonomisi ve Endüstri İlişkileri**

Bölümümüz 2006-2007 öğretim yılında Süleyman Demirel Üniversitesi İktisadi ve İdari Bilimler Fakültesine bağlı olarak kurulmuştur. Çalışma Ekonomisi ve Endüstri İlişkileri Bölümü işletme, hukuk, iktisat, vb. gibi sosyal bilimlere de içeren disiplinlerarası bir bölümdür. Bu sebeple mezun olduğunda iş bulma olanakları artmaktadır. Çalışma Ekonomisi ve Endüstri İlişkileri Bölümü, İş Hukuku ve Sosyal Güvenlik, Yönetim ve Çalışma Psikolojisi, Yönetim ve Çalışma Sosyolojisi, Çalışma Ekonomisi olmak üzere dört anabilim dalında eğitim vermektedir. Bölümümüzde Uzaktan Eğitim Lisans Programı, Tezli Yüksek Lisans Programı, Tezsiz Yüksek Lisans Programı, Uzaktan Eğitim Tezsiz Yüksek Lisans Programı ve Doktora Programı yürütülmektedir. Bölümümüzde 2 Profesör, 2 Doçent, 1 Dr. Öğr. Üyesi ve 6 Arş. Gör. bulunmaktadır.

#### **3.3. Ekonometri**

Ekonometri Bölümü 2006-2007 eğitim ve öğretim yılında öğretime başlamıştır. En geniş anlamıyla, ekonometri, iktisat teorisi, matematik ve istatistiğin birleşimiyle ortaya çıkan bir disiplindir. Uygulandığı alanlar açısından bakıldığında, ekonometri kelime anlamının ötesinde yalnızca iktisadi olgulara uygulanmakla kalmayıp, sağlık, sosyoloji, psikoloji, coğrafya, planlama vd. birçok bilim dalında da yaygın bir şekilde kullanılmaktadır. Ekonometri Bölümünün lisans programında öğrencilere kaynakların insan ihtiyaçlarını karşılamak için etkin şekilde kullanılması, üretim ve dağıtım ile ilgili konularda uygulamada ortaya çıkacak sorunları anlama, analiz etme ve bu sorunları çözme yeteneği kazandıracak teorik ve analitik bilgilerin verilmesi amaçlanmaktadır. Bölümümüzde Tezli Yüksek Lisans Programı

yürütülmektedir. Ekonometri Bölümü 1 Profesör, 2 Doçent, 3 Dr. Öğr. Üyesi ve 3 Arş. Gör. ile çalışmalarını sürdürmektedir.

### **3.4.İktisat**

İktisadi ve İdari Bilimler Fakültesi bünyesinde yer alan İktisat Bölümü, 1993-1994 eğitim ve öğretim yılında öğretime başlamıştır. İlk mezunlarını 1997 yılında vermiştir. Bölümümüzün öncelikli amacı, mezunlarımızın, bilinçli, dürüst, ilkeli, ülke menfaatlerini düşünen, saygın bir kimliğe sahip, ulusal ve uluslararası işletmeleri yönetebilecek, dünyanın yeni yapılanması içinde gelişmeye açık, takım ruhunu oluşturabilen iktisatçıları yetiştirmektir. 1994 yılında Tezli Yüksek Lisans ve Doktora programları, 2010 yılında ise Tezsiz Yüksek Lisans Programı, 2. Öğretim Uzaktan Eğitim Tezsiz Yüksek Lisans Programı, Uluslararası Ticaret 2. Öğretim Tezsiz Yüksek Lisans Programı açılmıştır. Bölümümüzde dört anabilim dalı bulunmaktadır: İktisadi Gelişme ve Uluslararası İktisat, İktisat Teorisi, İktisat Politikası ve İktisat Tarihi. Bölümümüzde 4 Profesör, 4 Doçent, 11 Dr. Öğr. Üyesi ve 5 Arş. Gör. bulunmaktadır.

### **3.5.İşletme**

İşletme Bölümü 1993-1994 yılında eğitim öğretim hayatına başlamıştır. İşletme Bölümü iktisat, hukuk, mühendislik gibi sosyal ve sayısal bilimleri içeren disiplinler arası bir bölümdür. Fakültemiz İşletme Lisans Programında verilen eğitim ile öğrencilerimizi ulusal ve uluslararası rekabette değişen koşullara uyum sağlayabilecek, finans, muhasebe, yönetim ve organizasyon, pazarlama, nicel ve nitel karar verme konularında özel sektör ve kamu kurum ve kuruluşlarında ihtiyaç duyulan yönetici, uzman ve araştırmacı niteliklerine sahip bireyler olarak yetiştirmektedir. İşletme Bölümü, Yönetim Organizasyon, Muhasebe ve Finansman, Sayısal Yöntemler, Üretim Yönetimi ve Pazarlama olmak üzere dört anabilim dalında eğitim vermektedir. Ayrıca bölümde; Tezli Yüksek Lisans Programı, II. Öğretim Tezsiz Yüksek Lisans Programı, İşletme Yöneticiliği Uzaktan Eğitim Tezsiz Yüksek Lisans Programı ve Doktora Programı bulunmaktadır. İşletme Bölümü çalışmalarını 8 Profesör, 6 Doçent, 10 Dr. Öğr. Üyesi ve 11 Arş. Gör. ile sürdürmektedir.

### **3.6. İnsan Kaynakları Yönetimi**

İnsan Kaynakları Yönetimi Bölümü açma teklifi 26.03.2013 tarih 107/1 sayılı fakülte kurulu kararı ile üniversite senatosuna sunulmuştur. Aynı yıl içinde kurulma işlemleri tamamlanmıştır. 2016 yılı itibariyle sadece 9 üniversitede bulunan İnsan Kaynakları Yönetimi

Bölümü 2016-2017 eğitim öğretim döneminde 1. ve 2. öğretim programlarına öğrenci alımı için başvurmuştur. Bölümümüz öncelikli amaçları arasında, insan kaynakları planlaması, çalışma ilişkileri, iş sağlığı ve güvenliği uygulamalarının gerçekleştirilmesi, eğitim planlaması, performans ve ücret yönetimi, kariyer planlaması, işe alım ve mülakat teknikleri ve yasal konular gibi temel İnsan Kaynakları Yönetimi fonksiyonlarını işletmelerde uygulamalarını yapabildiği yer almaktadır. İnsan Kaynakları Yönetimi Bölümü 6 Dr. Öğr. Üyesi ve 3 Arş. Gör. ile çalışmalarını sürdürmektedir.

### **3.7. Maliye**

Maliye-Kamu maliyesi, devletin harcama ve gelirlerini inceleyen; iktisadi, hukuki ve siyasi boyutları olan ve bu alanların kesişim noktasında bulunan disiplinler arası bir bilim dalıdır. Maliye, iktisat biliminin devlet faaliyetlerine ilişkin kısmını ve devletin iktisadi yaşantıdaki rolünü kendisine konu ve amaç edinir.

Maliye Bölümü öğrencileri; edindiği bilgi ve birikimle iktisadi ve mali konularda analiz yapabilen, politika üretebilen, güncel gelişmeler ve tarihsel süreçler hakkında bilimsel fikir beyan edebilen, mali, hukuki ve iktisadi sorunlar üzerine tutarlı çözümler geliştirebilen bireyler olarak üniversite yaşamının sonrasındaki hayatta başarılı olma şanslarını önemli ölçüde arttırmaktadırlar. Mezunlarımızın başta Maliye Bakanlığı olmak üzere; çeşitli bakanlıklarda (Başbakanlık, Ekonomi Bakanlığı, Gümrük ve Ticaret Bakanlığı, İçişleri Bakanlığı, Dışişleri Bakanlığı, Adalet Bakanlığı, Çalışma ve Sosyal Güvenlik Bakanlığı, Kalkınma Bakanlığı Hazine Müsteşarlığı), bankalarda (kamu bankaları-özel bankalar) müfettiş, kontrolör, denetçi, uzman, denetmen vb. unvanlarla her düzeyde görev alabilmeleri mümkündür.

Maliye Bölümünün ders programında maliye derslerinin yanı sıra iktisat, işletme, hukuk, kamu yönetimi, bilgisayar, istatistik ve ekonometri grubu derslerine de yer verilmektedir. Maliye Bölümünde Lisans eğitim dili Türkçe olup; eğitim süresi 4 yıldır. Bölümümüzden mezun olanlara "Lisans Diploması" verilmektedir. Maliye Bölümü; "Maliye Teorisi", "Bütçe ve Mali Planlama", "Mali İktisat" ve "Mali Hukuk" olmak üzere dört anabilim dalından oluşmaktadır.

Süleyman Demirel Üniversitesi İktisadi ve İdari Bilimler Fakültesi Maliye Bölümü 1998 yılında kurulmuş ve aynı yıl ilk lisans öğrencilerini kabul ederek öğretim hayatına başlamıştır. Maliye Bölümünde Tezsiz Yüksek Lisans Programı, Tezli Yüksek Lisans Programı ve Doktora Programı bulunmaktadır. Maliye Bölümü 1 Profesör, 1 Doçent, 5 Dr. Öğr. Üyesi ve 3 Arş. Gör. ile eğitim-öğretim hayatına devam etmekte ve çalışmalarını sürdürmektedir.

### 3.8. Sağlık Yönetimi

Sağlık Yönetimi Bölümü, sağlık kurum ve kuruluşlarında geçerli olan yönetim, işletme ve planlama faaliyetleri için gerekli bilgi ve beceriyi kazandırmak amacıyla “Hastane Yönetimi”, “Sağlık Hizmetlerinin Organizasyonu”, “Sağlık Finansmanı”, “Sağlık Sigortacılığı”, “Sağlık Teknolojileri ve Kullanımı” gibi konularda eğitim vermektedir. Bölümün amacı sağlık yönetimi alanında bilimsel bilgilerin geliştirilmesi ve araştırmaların yapılması, sağlık reformları doğrultusunda sağlık hizmetleri alanında profesyonel insan gücünün yetiştirilmesi, Sağlık Bakanlığı, Sosyal Güvenlik Kurumu ve diğer kamu kurumlarında, özel sektör hastanelerinde ve diğer özel sektör sağlık kuruluşlarında görev alacak profesyonel sağlık yöneticilerinin yetiştirilmesini sağlamaktadır.

Yükseköğretim Kurulu Başkanlığı Yürütme Kurulu’nun 26.08.1998 tarihli kararı ile “Sağlık Yöneticisi” unvanı verilmektedir. Sağlık Yönetimi öğrencileri edindiği bilgi ve birikimle sağlık işletmelerinin diğer işletmelerden farklı olduğunu ayırt edebilen, ülkemizin sağlık sistemi ve politikaları hakkında bilgili, yönetim fonksiyonlarına (hizmet üretimi, tedarik, stok yönetimi, pazarlama, finansman, muhasebe, güvenlik vb) hakim olan, yöneticilik alanında eğitilmiş (planlama, organize etme, liderlik, koordinasyon ve kontrol) bireyler olarak üniversite yaşamının sonrasındaki hayatta başarılı olma şanslarını önemli ölçüde arttırmaktadırlar. Sağlık Yönetimi Bölümünden mezun olanların, Sağlık Bakanlığı ve bağlı kuruluşlar başta olmak üzere tüm bakanlıkların çeşitli yönetim kademelerinde, kamu iktisadi teşebbüslerinde, yerel yönetimlere bağlı çeşitli birimler ve benzeri kuruluşlarda ve ayrıca özel sağlık sektöründe görev alabilmeleri mümkündür.

İktisadi ve İdari Bilimler Fakültesi bünyesinde yer alan Sağlık Yönetimi Bölümü, 2009-2010 eğitim ve öğretim yılında öğretime başlamıştır. İlk lisans mezunlarını 2013 yılında vermiştir. 2010 yılında tezli yüksek lisans, 2012 yılında ise tezsiz yüksek lisans programı açılmış ve 2013 yılında doktora programı açılmıştır. Bölümümüzde altı anabilim dalı bulunmaktadır: Hastane İşletmeciliği ABD, Sağlık Kurumlarında Yönetim ve Organizasyon ABD, Sağlık Yönetimi ABD, Temel Sağlık Hizmetleri ABD, Sağlık Ekonomisi ve Politikaları ABD ve Sağlık Bilişimi ve Teknolojileri ABD. Sağlık Yönetimi Bölümü 1 Profesör, 2 Doçent, 6 Dr. Öğr. Üyesi ve 10 Arş. Gör. ile eğitim-öğretim hayatına devam etmekte ve çalışmalarını sürdürmektedir.

### 3.9. Siyaset Bilimi ve Kamu Yönetimi

Siyaset Bilimi disiplini siyasal sistemde kaynakların ve değerlerin dağılım süreçlerini incelerken, Kamu Yönetimi yönetsel sistemde karar alma ve politika oluşturma süreçlerini inceler. Siyaset Bilimi ve Kamu Yönetimi Bölümünün amacı; öğrencilerin Türkiye’de ve dünyada gerçekleşen dönüşümleri anlama ve yorumlama yetilerini arttırmak, siyasal olayları ve yönetim süreçlerini derinlemesine kavrama ve eleştirel bir bakış açısıyla değerlendirme yeteneklerini geliştirmektir. Çok yönlü düşünme, doğru karar verme ve etkili iletişim becerileri olan araştırmacı ve yenilikçi bireyler yetiştirmektir.

Siyaset Bilimi ve Kamu Yönetimi Bölümü mezunları; siyaset, sosyal ve yönetim bilimleri, hukuk ve çevre gelişimi alanlarında donanım sahibi olacaklarından, kamu ve özel sektörün değişik alanlarında kariyer yapma olanağı bulacaklardır. Mezunlarımız Kalkınma Bakanlığı, Dışişleri Bakanlığı, İçişleri Bakanlığı, yerel yönetimlerin değişik birimleri, bankalar, medya kuruluşları ve benzeri kurumlarda orta ve üst düzey yönetici olarak çalışabileceklerdir. Avrupa Birliği uyum sürecinde siyasal ve yönetsel karar alma mekanizmalarının sivil toplum kuruluşlarının katılımına giderek daha açık hale gelmesi, mezunlarımıza mesleki bir üstünlük kazandıran bir diğer unsuru oluşturacaktır. Bu bölümün öğrencileri, gördükleri disiplinler arası öğrenim sayesinde kendi ilgi alanları doğrultusunda uzmanlaşabilir, kamu sektöründe olduğu kadar özel sektörde de çalışma imkânına sahip olurlar.

Bölümde kamu yönetimi ve siyaset bilimi sorunları çok yönlü bir bakış açısıyla ele alınmakta, siyasal teoriler, ilk çağlardan günümüze siyasal düşünceler tarihi, siyasal sistemler, devlet kuramı, anayasa, Türk anayasa düzeni, çağdaş devlet düzenleri, yönetim bilimleri, yönetim hukuku, toplumbilim ve Türkiye'nin toplumsal yapısı, Türkiye'nin siyasal tarihi konularına ilişkin dersler okutulmaktadır. Siyaset Bilimi ve Kamu Yönetimi Bölümünde lisans eğitim dili Türkçe olup; eğitim süresi 4 yıldır.

İktisadi ve İdari Bilimler Fakültesi bünyesinde yer alan Siyaset Bilimi ve Kamu Yönetimi Bölümü, 1993-1994 eğitim ve öğretim yılında öğretime başlamıştır. İlk mezunlarını 1997 yılında vermiştir. 1994 yılında tezli yüksek lisans ve doktora programları, 2010 yılında ise tezsiz yüksek lisans programı açılmıştır. Bölümümüzde üç ana bilim dalı bulunmaktadır: Siyaset ve Sosyal Bilimler, Yönetim Bilimi ve Kentleşme ve Çevre Sorunları. Siyaset Bilimi ve Kamu Yönetimi Bölümü 5 Profesör, 3 Doçent, 3 Dr. Öğr. Üyesi ve 9 Arş. Gör. ile eğitim-öğretim hayatına devam etmekte ve çalışmalarını sürdürmektedir.

### 3.10. Sosyal Hizmet

Sosyal Hizmet; bireylerin, ailelerin ve toplumların yaşadıkları çevre koşullarında, kontrolleri dışında gelişen sorunların önlenmesi ve çözümlenmesini, maddi olan ve maddi olmayan ihtiyaçların karşılanmasını, sosyal refahın ve yaşam kalitesinin iyileştirilmesini hedefleyen, mücadeleye dayalı dinamik bir meslektir. Sosyal yardımlaşma ve dayanışmanın bilimsel içerikli bir oryantasyonudur. Sosyal hizmet, yoksunluk ve sorun yaşayan birey, aile ve toplumun yaşamdaki işlevselliklerini geliştirmeye ve refahını arttırmaya çalışır. Sosyal Hizmet Bölümünün amacı; sosyal hizmetlerin planlaması, örgütlenmesi ve uygulanmasında rol alacak mesleğin evrensel ilke, değer ve bilgisiyle donanmış, içinde yaşadığı toplumun yapısı ve özellikleri hakkında yeterli bilgiye sahip profesyonel meslek elemanları yetiştirmektir. Sosyal Hizmet Mesleğinin amacı ise, ülke ihtiyaçlarına öncelik vererek ulusal ve evrensel değerleri benimseyen bir yaklaşımla çalışmak, ihtiyaç duyulan kaynaklara ulaşmak ve yönetmek, sosyal iyileştirmeyi ve toplumsal örgütlenmeyi sağlamak, sosyal kurumların ve sosyal politikaların gücünü ortaya koymaktır.

Sosyal Hizmet Bölümü mezunlarının çalışma alanları oldukça geniştir. Başbakanlık, Aile ve Sosyal Politikalar Bakanlığı, Sağlık Bakanlığı, Milli Eğitim Bakanlığı, İçişleri Bakanlığı, Çalışma ve Sosyal Güvenlik Bakanlığı ve bu bakanlıkları bağlı kurum ve kuruluşlar ile Aile ve Sosyal Politikalar Bakanlığı merkez ve taşra teşkilatında, rehberlik ve araştırma merkezlerinde, okullarda, dershanelerde, çocuk bakım yuvalarında, kreş ve gündüz bakım evlerinde, ana okullarında, yetiştirme yurtlarında, huzurevlerinde, toplum merkezlerinde, kadın sığınma evlerinde, engelli rehabilitasyon merkezlerinde, yaşlı dayanışma merkezlerinde, sokak çocukları merkezlerinde, ergen danışma merkezlerinde; sağlık ocakları ve hastanelerde, diyaliz merkezlerinde, aile planlaması ve ana çocuk sağlığı merkezlerinde, okullarda, mesleki eğitim merkezlerinde, cezaevlerinde, çocuk mahkemelerinde, çocuk eğitim evinde, rehabilitasyon merkezlerinde, ruh sağlığı kurumlarında, emniyet müdürlüklerinin çocuk bürolarında, nüfus planlaması ile ilgili kuruluşlarda, yerel yönetimler ve bağlı birimlerinde, kriz merkezlerinde, sivil toplum örgütleri ve vakıflarda, sanayi kuruluşlarının insan kaynakları birimlerinde istihdam olanaklarına sahiptirler. Ayrıca Sosyal Hizmet bölümü mezunları özel kreş ve gündüz bakımevi ile huzurevi açma hakkına da sahiptirler.

Toplumsal yapının değişmesiyle birlikte ortaya çıkan yeni toplumsal koşullara ve sorunlara yönelik, sosyal adalet, bireyin değeri ve iyilik hali gözetilerek, refah alanlarına yönelik bilgi ve modelleri üretip bunların hayata geçirilmesini sağlama misyonuyla hareket eden bölümümüz 2006-2007 Akademik yılında eğitim öğretim hayatına başlamıştır.

İktisadi ve İdari Bilimler Fakültesi bünyesinde yer alan Sosyal Hizmet Bölümü, 2006 Yılında kurulmuş olup 2017-2018 akademik yılında eğitim öğretim hayatına başlamıştır. Sosyal Hizmet Bölümünde lisans eğitim dili Türkçe olup; eğitim süresi 4 yıldır. Sosyal Hizmet Bölümü 1 Prof. Dr., 2 Dr. Öğr. Üyesi 1 Arş. Gör. Dr. ile eğitim-öğretim hayatına devam etmekte ve çalışmalarını sürdürmektedir.



### **3.11. Turizm İşletmeciliği**

Turizm pek çok ülke ekonomisi için hizmet sektörü içerisinde kritik öneme sahiptir. Turizm işletmeciliği Bölümü eğitimi, öğrencilere rekabetçi bir çevrede faaliyet göstermeye çalışan turizm işletmelerinin etkin ve verimli bir şekilde yönetilebilmesini sağlayan bilgi ve becerilerin kazandırılmasını içermektedir. Bu bağlamda, turizm işletmeciliği eğitimi; yönetim, pazarlama, finansman, muhasebe gibi işletmecilik süreçleri ile birlikte uygulamaya dayalı konuları da kapsamaktadır.

Turizm İşletmeciliği Bölümü'nün amacı; turizm işletmelerinin gereksinim duyduğu yabancı dil bilen, temel işletmecilik bilgilerine ve turizm bilgisine hâkim, yöneticiliğin gerektirdiği iletişim becerilerine, vizyona ve etik bilincine sahip, insan ilişkilerinde başarılı, teorik bilgisini kolaylıkla uygulamada kullanabilen, işletmecilik sorunlarına çözüm getirmede analitik düşünebilen, üreten ve sorgulayan bireyler yetiştirmektir. Bu doğrultuda Turizm İşletmeciliği Bölümü mezunları; kamu ve özel sektörde yer alan seyahat acenteleri, hava yolu şirketleri, konaklama tesisleri, otel ve tatil köyleri, eğlenme ve dinlenme merkezleri ve restoran ya da yiyecek içecek servisi yapılan işletmelerde görev yapabilirler.

İktisadi ve İdari Bilimler Fakültesi bünyesinde yer alan Turizm İşletmeciliği Bölümü 2012-2013 eğitim ve öğretim yılında öğretime başlamıştır. Turizm İşletmeciliği bölümünde Lisans eğitim dili Türkçe olup; eğitim süresi 4 yıldır. 2012 yılında Tezli Yüksek Lisans programı açılmıştır. Turizm İşletmeciliği Bölümü 4 Doçent, 3 Dr. Öğr. Üyesi ve 1 Arş. Gör. ile eğitim-öğretim hayatına devam etmekte ve çalışmalarını sürdürmektedir.

### **3.12. Uluslararası İlişkiler**

Uluslararası İlişkiler Bölümü; Türkiye'nin artan uluslararası ilişkiler/dış politika uzmanı ihtiyacını karşılamaya katkıda bulunmak, küresel ölçekte gelişen çok boyutlu uluslararası ilişkileri anlayan, içinde bulunduğumuz çağın ihtiyaçlarını bilen, kamu ve özel sektör personelini yetiştirmek amacıyla eğitim-öğretim vermektedir. Bölümün amacı, uluslararası ilişkiler alanında uzmanlar yetiştirmek üzere öğrencilere temel ve güncel bilgilerin kazandırılmasını, uluslararası sistemin tarihini ve 16. yüzyıldan itibaren geçirdiği safhaları, uluslararası sistemin işleyişini, hukuksal çerçevesini, olayların ve olguların irdelenmesini, eleştirel ve analitik düşünme becerisini kazandırmayı hedeflemektedir.

Uluslararası İlişkiler Bölümünün öğrencilerine kazandırmayı hedeflediği temel bilgi, beceri ve yetkinlikler arasında; bölgesel ve küresel düzeydeki siyasi, tarihi, toplumsal ve ekonomik gelişmeleri değerlendirmek; devletlerin ve uluslararası organizasyonların

birbirleriyle olan ilişkilerini açıklamak; uluslararası işbirliklerini ve uluslararası sorun çözme mekanizma ve yöntemlerini tanımak yer almaktadır. Mezun olan öğrenciler, başta Dış İşleri Bakanlığı olmak üzere dış ilişkiler ve AB birimleri bulunan bütün Bakanlıklar ve bunlara bağlı kuruluşlarda; Birleşmiş Milletler, Dünya Bankası ve Avrupa Birliği gibi çeşitli uluslararası kurumların değişik organlarında; üniversitelerde; yurtiçi ve yurtdışı Stratejik Araştırma Merkezlerinde; kamu bankaları, uluslararası ve yerel bankalarda; çok uluslu ve yerel şirketlerde; yarı özerk kuruluşlar ve kamu kurumu niteliğindeki meslek kuruluşlarında çalışma imkânlarına kavuşabileceklerdir.

İktisadi ve İdari Bilimler Fakültesi bünyesinde yer alan Uluslararası İlişkiler Bölümü, 2001-2002 eğitim ve öğretim yılında Yüksek Lisans düzeyinde öğretime başlamıştır. Uzunca bir dönem yalnızca yüksek lisans düzeyinde eğitim veren bölüm 2011’de lisans ve Avrupa Birliği Çalışmaları Yüksek Lisans ve Doktora programlarında da eğitim vermeye başlamıştır. Bölümümüzde üç anabilim dalı bulunmaktadır: Uluslararası İlişkiler, Uluslararası Hukuk ve Siyasi Tarih. Uluslararası İlişkiler Bölümünde 1 Profesör, 1 Doçent, 6 Dr. Öğr. Üyesi ve 3 Arş. Gör. bulunmaktadır.

#### **4.PERSONEL BİLGİLERİ**

##### **4.1.İdari Personel**

##### **4.1.1.İdari Personelin Hizmete Göre Dağılımı**

Tablo 8: İdari Personelin Hizmete Göre Dağılımı

<b>İdari Personel</b>	<b>Sayı</b>	<b>Oran</b>
<b>Genel İdari Hizmetler</b>	25	<b>51</b>
<b>Sağlık Hizmetleri Sınıfı</b>	-	-
<b>Teknik Hizmetleri Sınıfı</b>	3	<b>6,1</b>
<b>Eğitim ve Öğretim Hizmetleri sınıfı</b>	-	-
<b>Avukatlık Hizmetleri Sınıfı</b>	-	-
<b>Din Hizmetleri Sınıfı</b>	-	-
<b>Taşeron İşçi</b>	21	<b>42,9</b>
<b>Toplam</b>	<b>49</b>	<b>100</b>

#### 4.1.2. İdari Personelin Cinsiyet İtibariyle Dağılımı

Tablo 9: İdari Personelin Cinsiyet İtibariyle Dağılımı

İdari Personelin Cinsiyet İtibariyle Dağılımı		
	Kadın	Erkek
<b>Kişi Sayısı</b>	<b>15</b>	<b>34</b>
<b>Yüzde</b>	<b>0,31</b>	<b>0,69</b>

#### 4.1.3. İdari Personelin Yaş İtibariyle Dağılımı

Tablo 10: İdari Personelin Yaş İtibariyle Dağılımı

İdari Personelin Yaş İtibariyle Dağılımı							
	21-25 Yaş	26-30 Yaş	31-35 Yaş	36-40 Yaş	41-50 Yaş	51- 60 Yaş	60 ve üzeri
<b>Kişi Sayısı</b>	1	1	8	10	21	5	0
<b>Yüzde</b>	<b>0,02</b>	<b>0,02</b>	<b>0,17</b>	<b>0,22</b>	<b>0,46</b>	<b>0,11</b>	<b>0</b>

#### 4.1.4. İdari Personelin Hizmet Süreleri

Tablo 11: İdari Personelin Hizmet Süreleri

İdari Personelin Hizmet Süresi						
	1 – 3 Yıl	4 – 6 Yıl	7 – 10 Yıl	11 – 15 Yıl	16 – 20 Yıl	21 – Üzeri
<b>Kişi Sayısı</b>	9	5	7	8	6	11
<b>Yüzde</b>	<b>0,2</b>	<b>0,11</b>	<b>0,15</b>	<b>0,17</b>	<b>0,13</b>	<b>0,24</b>

#### 4.1.5. İdari Personelin Eğitim Durumu İtibariyle Dağılımı

Tablo 12: İdari Personelin Eğitim Durumu İtibariyle Dağılımı

İdari Personelin Eğitim Durumu					
	İlköğretim	Lise	Ön Lisans	Lisans	Yüksek Lisans ve Doktora
<b>Kişi Sayısı</b>	16	7	6	13	4
<b>Yüzde</b>	<b>0,35</b>	<b>0,15</b>	<b>0,13</b>	<b>0,28</b>	<b>0,09</b>

## 4.2. Akademik Personel

### 4.2.1. Akademik Personelin Bölümlere ve Unvana Göre Dağılımı

Tablo 13: Akademik Personelin Bölümlere ve Unvana Göre Dağılımı

BÖLÜM	Profesör	Doçent	Dr. Öğr. Üyesi	Araştırma Görevlisi	TOPLAM
Bankacılık ve Finans	-	2	7	3	12
ÇEEİ	2	2	1	6	11
Ekonometri	1	2	3	3	9
İktisat	4	4	11	5	24
İşletme	8	6	10	11	35
İnsan Kaynakları Yönetimi	-	-	6	3	9
Maliye	1	1	5	3	10
Sağlık Yönetimi	1	2	6	10	19
SBKY	5	3	3	9	20
Sosyal Hizmet	1	-	2	1	4
Turizm İşletmeciliği	-	4	3	1	8
Uluslararası İlişkiler	1	1	6	3	11
TOPLAM	24	27	63	58	172

### 4.2.2. Akademik Personelin Cinsiyet İtibariyle Dağılımı

Tablo 14: Akademik Personelin Cinsiyet İtibariyle Dağılımı

Akademik Personelin Cinsiyet İtibariyle Dağılımı		
	Kadın	Erkek
Kişi Sayısı	57	115
Yüzde	0,33	0,67

### 4.2.3. Akademik Personelin Yaş İtibariyle Dağılımı

Tablo 15: Akademik Personelin Yaş İtibariyle Dağılımı

Akademik Personelin Yaş İtibariyle Dağılımı							
	21-25 Yaş	26-30 Yaş	31-35 Yaş	36-40 Yaş	41-50 Yaş	51- 60 Yaş	60 ve üzeri
Kişi Sayısı	7	33	34	39	45	13	1
Yüzde	0,04	0,19	0,2	0,23	0,26	0,07	0,01

#### 4.2.4. Akademik Personelin Hizmet Süresi İtibariyle Dağılımı

Tablo 16: Akademik Personelin Hizmet Süresi İtibariyle Dağılımı

Akademik Personelin Hizmet Süresi						
	1 – 3 Yıl	4 – 6 Yıl	7 – 10 Yıl	11 – 15 Yıl	16 – 20 Yıl	21 – Üzeri
<b>Kişi Sayısı</b>	81	19	34	12	7	19
<b>Yüzde</b>	0,47	0,11	0,2	0,07	0,04	0,11

#### 4.2.6. Üniversitelerden Fakültemizde Görevlendirilen Akademik Personelin Bölümlere Göre Dağılımı

Tablo 17: Diğer Üniversitelerden Fakültemizde Görevlendirilen Akademik Personelin Bölümlere Göre Dağılımı

BÖLÜM	Profesör	Doçent	Dr. Öğr. Üyesi	TOPLAM
<b>Bankacılık ve Finans</b>	-	-	-	-
<b>Çalışma Ekonomisi ve Endüstri İlişkileri</b>	-	-	-	-
<b>Ekonometri</b>	-	-	-	-
<b>İktisat</b>	-	-	-	-
<b>İşletme</b>	-	-	-	-
<b>İnsan Kaynakları Yönetimi</b>	-	-	1	-
<b>Maliye</b>	-	-	-	-
<b>Sağlık Yönetimi</b>	-	-	-	-
<b>Siyaset Bilimi ve Kamu Yönetimi</b>	-	-	-	-
<b>Sosyal Hizmet</b>	-	-	-	-
<b>Turizm İşletmeciliği</b>	-	-	-	-
<b>Uluslararası İlişkiler</b>	-	-	-	-
<b>TOPLAM</b>				

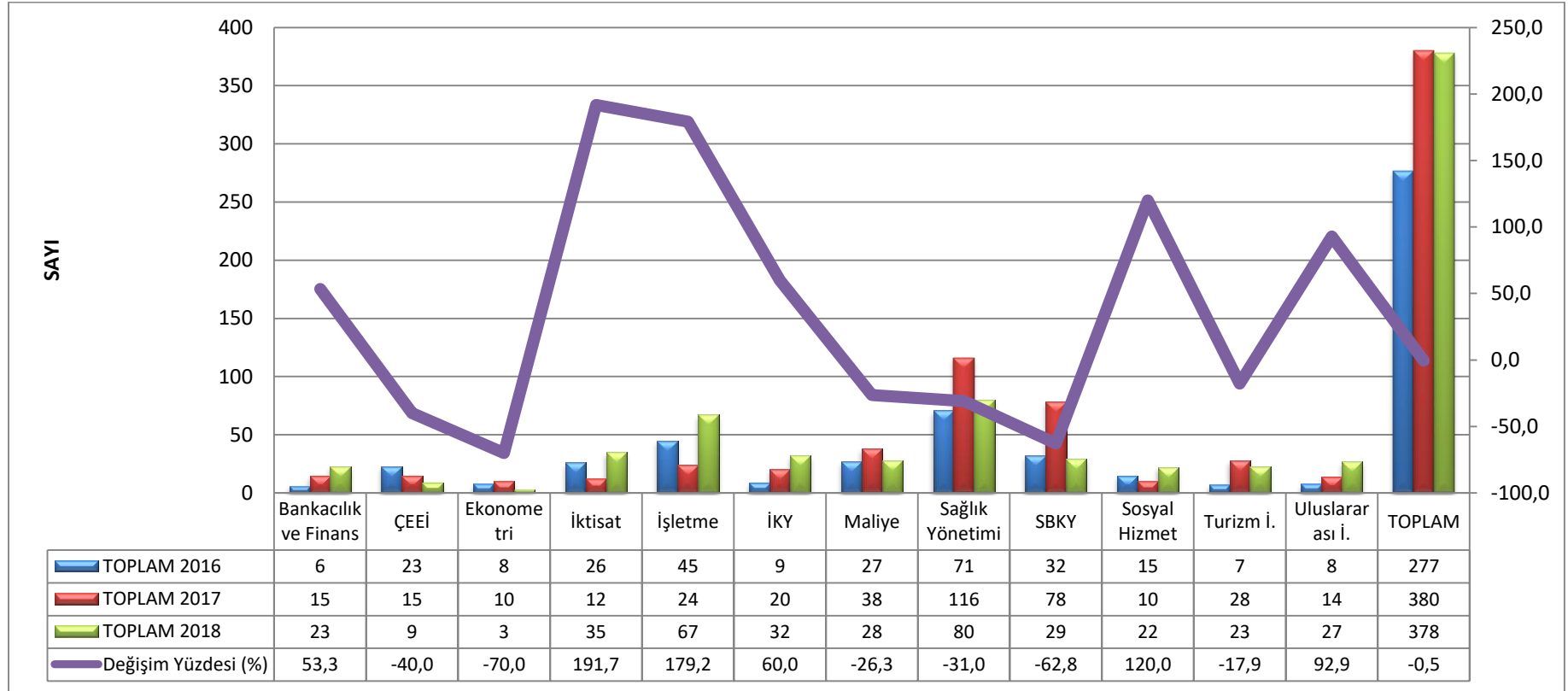
## 5. PERFORMANS BİLGİLERİ

Tablo 18: Bölümlere Göre Ulusal ve Uluslararası Bilimsel Etkinliklere Katılım Sayısı ve Oranı

BÖLÜM	Sempozyum	Kongre	Konferans	Panel	Seminer	Açık Oturum	Teknik Gezi	Söyleşi	TOPLAM	ÖĞRETİM ELEMANI SAYISINA ORANI
Bankacılık ve Finans	5	10	6	-	-	-	2	-	23	2
ÇEEİ	-	6	3	-	-	-	-	-	9	1
Ekonometri	2	1	-	-	-	-	-	-	3	1
İktisat	-	-	-	-	35	-	-	-	35	1
İşletme	16	23	17	-	-	-	11	-	67	2
İnsan Kaynakları Yönetimi	-	28	-	-	4	-	-	-	32	4
Maliye	16	3	4	1	2	-	2	-	28	3
Sağlık Yönetimi	22	20	13	-	10	3	4	8	80	4
SBKY	12	12	-	2	-	-	-	3	29	1
Sosyal Hizmet	2	2	18	-	-	-	-	-	22	6
Turizm İşletmeciliği	-	19	-	1	-	-	-	3	23	3
Uluslararası İlişkiler	7	8	6	2	1	-	-	3	27	3
<b>TOPLAM</b>	<b>82</b>	<b>132</b>	<b>67</b>	<b>6</b>	<b>52</b>	<b>3</b>	<b>19</b>	<b>17</b>	<b>378</b>	<b>2</b>

Tablo 18'e göre, fakültemizin öğretim elemanları 2018 yılı içinde toplam 378 ulusal ve uluslararası bilimsel etkinliğe katılmıştır. Bölümlerimizden Sağlık Yönetimi, ulusal ve uluslararası etkinliklere katılım bazında 80 katılımla en yüksek katılım sayısını elde etmiştir. Ulusal ve uluslararası etkinliklere katılımın öğretim elemanı sayısına oranına bakıldığında ise Sosyal Hizmet Bölümü birinci sırada yer almaktadır. Sosyal Hizmet Bölümünü İnsan Kaynakları Yönetimi ve Sağlık Yönetimi Bölümleri takip etmektedir. Fakültedeki toplam katılımın toplam öğretim elemanı sayısına oranının da 2 olduğu görülmektedir.

Grafik 1: Bölümlere Göre Ulusal ve Uluslararası Bilimsel Etkinliklere Katılım Sayısı ve Değişim Yüzdesi



Grafik 1’de, bölümlere göre “Ulusal ve Uluslararası Bilimsel Etkinliklere” katılım sayısının değişim yüzdesi yer almaktadır. Buna göre, 2017’ye kıyasla en yüksek artışı %191,7 değişim yüzdesi ile İktisat Bölümü gösterirken, en yüksek gerileme %40 ile ÇEEİ Bölümünde görülmüştür. Fakülte genelinde ise katılım sayısındaki değişime göre % 0,5 oranında düşüş meydana gelmiştir.

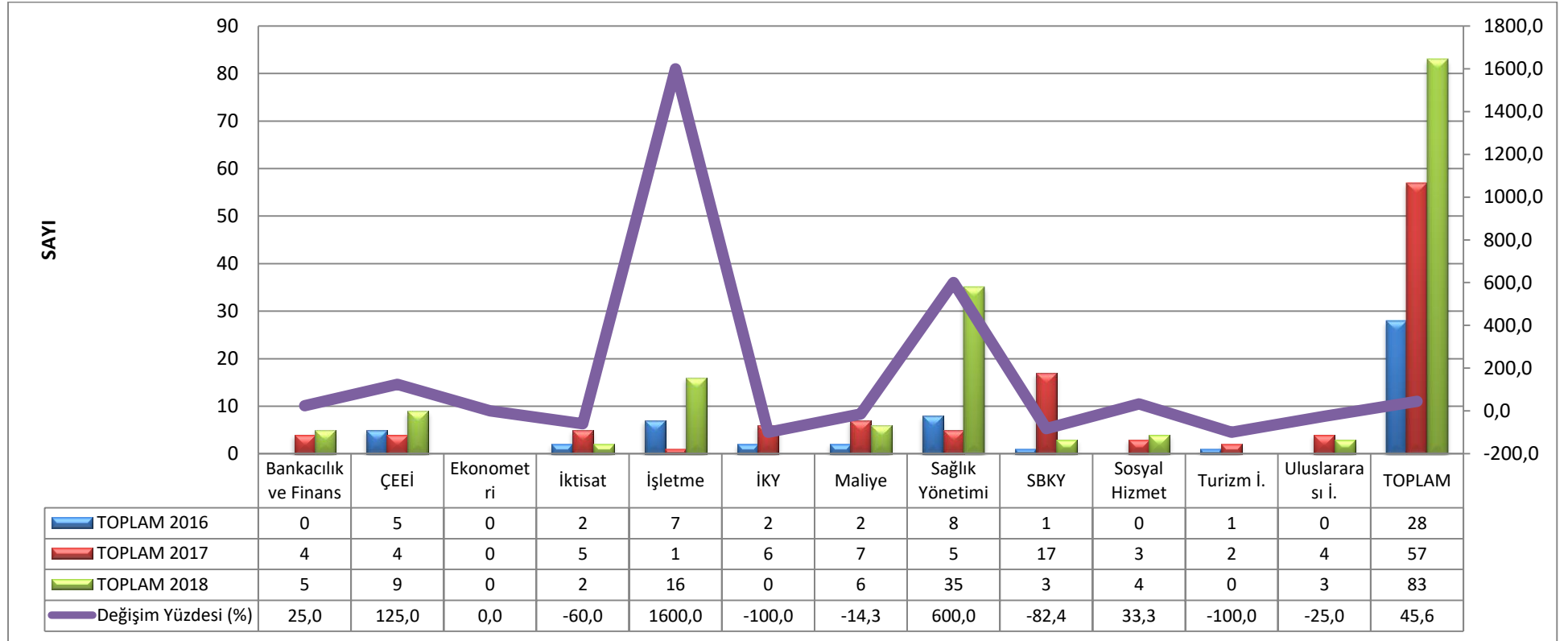
Tablo 19: Bölümlere Göre Düzenlenen Ulusal ve Uluslararası Bilimsel Toplantıların Sayısı

<b>BÖLÜM</b>	<b>Sempozyum</b>	<b>Kongre</b>	<b>Konferans</b>	<b>Panel</b>	<b>Seminer</b>	<b>Açık Oturum</b>	<b>Teknik Gezi</b>	<b>Söyleşi</b>	<b>TOPLAM</b>
Bankacılık ve Finans	1	-	3	-	-	-	1	-	<b>5</b>
Ç.E.E.İ	-	-	4	-	-	-	3	2	<b>9</b>
Ekonometri	-	-	-	-	-	-	-	-	<b>-</b>
İktisat	-	-	-	-	-	-	-	2	<b>2</b>
İşletme	3	1	6	2	1	-	3	-	<b>16</b>
İnsan Kaynakları Yönetimi	-	-	-	-	-	-	-	-	<b>-</b>
Maliye	-	-	4	-	-	-	2	-	<b>6</b>
Sağlık Yönetimi	2	26	6	-	-	-	1	-	<b>35</b>
SBKY	-	-	-	3	-	-	-	-	<b>3</b>
Sosyal Hizmet	-	-	2	2	-	-	-	-	<b>4</b>
Turizm İşletmeciliği	-	-	-	-	-	-	-	-	<b>-</b>
Uluslararası İlişkiler	2	-	1	-	-	-	-	-	<b>3</b>
Dekanlık	-	-	11	-	5	-	-	3	<b>19</b>
<b>TOPLAM</b>	<b>8</b>	<b>27</b>	<b>37</b>	<b>7</b>	<b>6</b>	<b>-</b>	<b>10</b>	<b>7</b>	<b>102</b>

Yukarıda yer alan Tablo 19’da fakültemizin bölümleri tarafından 2018 yılında düzenlenen ulusal ve uluslararası bilimsel toplantıların sayısı yer almaktadır. Buna göre birinci sırada Sağlık Yönetimi Bölümü ve ikinci sırada Dekanlık Birimi yer almaktadır.



Grafik 2: Bölümlere Göre Düzenlenen Ulusal ve Uluslararası Bilimsel Toplantıların Sayısı ve Değişim Yüzdesi



Grafik 2’de bölümlere göre düzenlenen “Ulusal ve Uluslararası Bilimsel Toplantılar” sayısının bir önceki yıla göre kıyaslaması ve değişim yüzdesi yer almaktadır. Buna göre, 2017’ye kıyasla en yüksek artışı İşletme Bölümü gösterirken, en yüksek gerileme %100 değişim yüzdesi ile Turizm İşletmeciliği Bölümünde görülmüştür. Fakülte genelinde ise düzenlenen ulusal ve uluslararası toplantıların sayısındaki değişim oranında % 45,6 oranında artış meydana gelmiştir

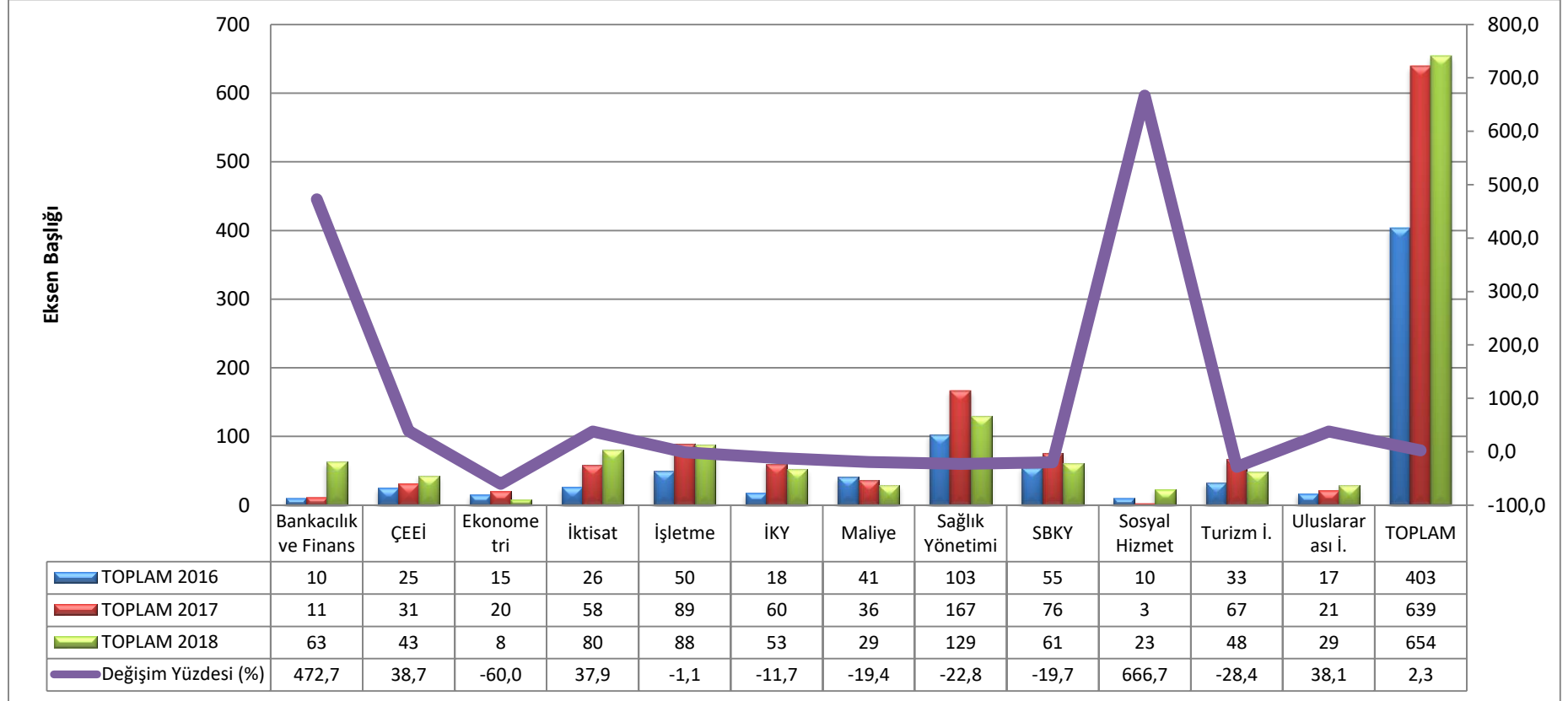
## 5.1. Yayınlarla İlgili Bilgiler

Tablo 20: İndekslere Giren Hakemli Dergilerde Yapılan Yayınların ve Kitap/Kitap Bölümü Toplam Sayısı

BÖLÜM	Uluslararası Makale	Ulusal Makale	Uluslararası Bildiri	Ulusal Bildiri	Kitap	Kitap Bölümü	TOPLAM	ÖĞRETİM ELEMANI SAYISINA ORANI
Bankacılık ve Finans	18	7	19	5	1	13	63	5
ÇEEİ	13	12	12	2	2	2	43	4
Ekonometri	1	-	4	-	-	3	8	1
İktisat	28	14	14	8	3	13	80	3
İşletme	13	16	23	19	6	11	88	2
İnsan Kaynakları Yönetimi	16	2	21	4	2	8	53	6
Maliye	3	8	8	-	2	8	29	3
Sağlık Yönetimi	15	18	76	6	3	11	129	7
SBKY	10	5	21	1	4	20	61	3
Sosyal Hizmet	4	8	7	2	1	1	23	6
Turizm İşletmeciliği	9	4	23	4	-	8	48	6
Uluslararası İlişkiler	5	1	12	2	4	5	29	3
<b>TOPLAM</b>	<b>135</b>	<b>95</b>	<b>240</b>	<b>53</b>	<b>28</b>	<b>103</b>	<b>654</b>	<b>4</b>

Tablo 20'de indekslere giren hakemli dergilerde yapılan yayınlar ile birlikte yayınlanan kitap ve kitap bölümü toplam sayıları ve bu sayıların toplam öğretim elemanı sayısına oranı verilmiştir. Elde edilen oranlara göre Sağlık Yönetimi Bölümü 129 çalışma ile birinci sırada, İnsan Kaynakları Yönetimi, Sosyal Hizmet ve Turizm İşletmeciliği Bölümleri ikinci sırada yer alırken Bankacılık ve Finans Bölümü üçüncü sırada yer almaktadır.

Grafik 3: İndekslere Giren Hakemli Dergilerde Yapılan Yayınların ve Kitap/Kitap Bölümü Sayıları ve Değişim Yüzdesi



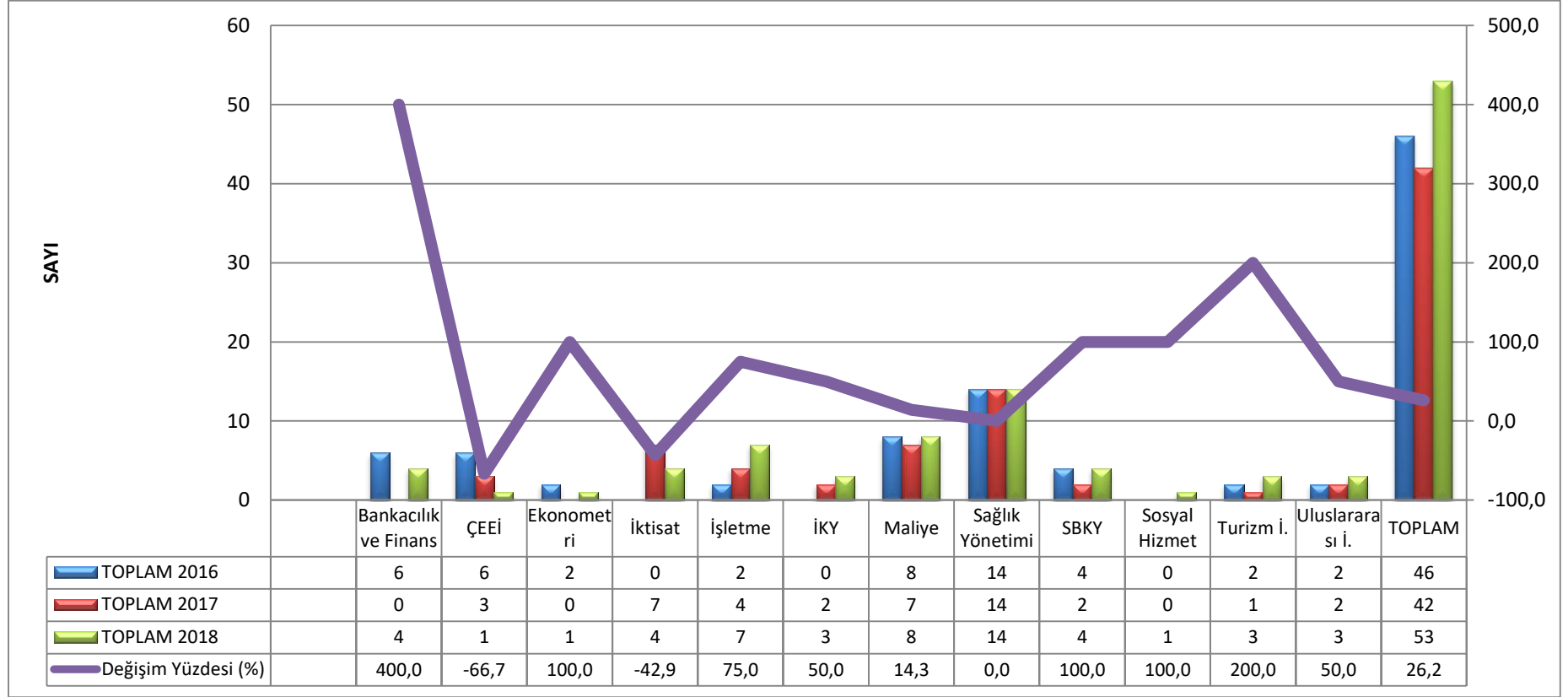
Grafik 3’de, İndekslere Giren Hakemli Dergilerde yapılan yayınlar ve Kitap/Kitap Bölümü Sayıları grafiğine göre, en yüksek artış % 666,7 ile Sosyal Hizmet Bölümü gözlenirken, en yüksek gerileme %60 ile Ekonometri Bölümünde olmuştur. Fakülte genelinde ise %58.56 oranında artış meydana gelmiştir.

Tablo 21: Bölümlere Göre Bilimsel Araştırma Proje Sayıları (Tamamlanan ve Devam Eden)

<b>BÖLÜM</b>	<b>Uluslararası Proje</b>	<b>TUBİTAK</b>	<b>Bilimsel Araştırma Projeleri (BAP)</b>	<b>Diğer</b>	<b>TOPLAM</b>
Bankacılık ve Finans	-	-	4	-	<b>4</b>
ÇEEİ	-	-	-	1	<b>1</b>
Ekonometri	-	-	1	-	<b>1</b>
İktisat	2	-	2	-	<b>4</b>
İşletme	1	-	3	3	<b>7</b>
İnsan Kaynakları Yönetimi	-	-	2	1	<b>3</b>
Maliye	1	-	6	1	<b>8</b>
Sağlık Yönetimi	-	3	11	-	<b>14</b>
SBKY	-	-	4	-	<b>4</b>
Sosyal Hizmet	-	-	1	-	<b>1</b>
Turizm İşletmeciliği	1	-	2	-	<b>3</b>
Uluslararası İlişkiler	2	-	1	-	<b>3</b>
<b>TOPLAM</b>	<b>7</b>	<b>3</b>	<b>37</b>	<b>6</b>	<b>53</b>

Tablo 21'de bilimsel araştırma projeleri ile ilgili veriler yer almaktadır. Fakültemizde 2018 yılında toplam 53 proje tamamlanmış veya devam ederken bu sayının öğretim elemanına oranı sadece 0,3'dür. Sağlık Yönetimi Bölümü 14 proje ile ilk sırada, İşletme Bölümü 7 proje le ikinci sırada yer almaktadır.

Grafik 4: Bölümlere Göre Bilimsel Araştırma Proje Sayıları (Tamamlanan ve Devam Eden) ve Değişim Yüzdesi



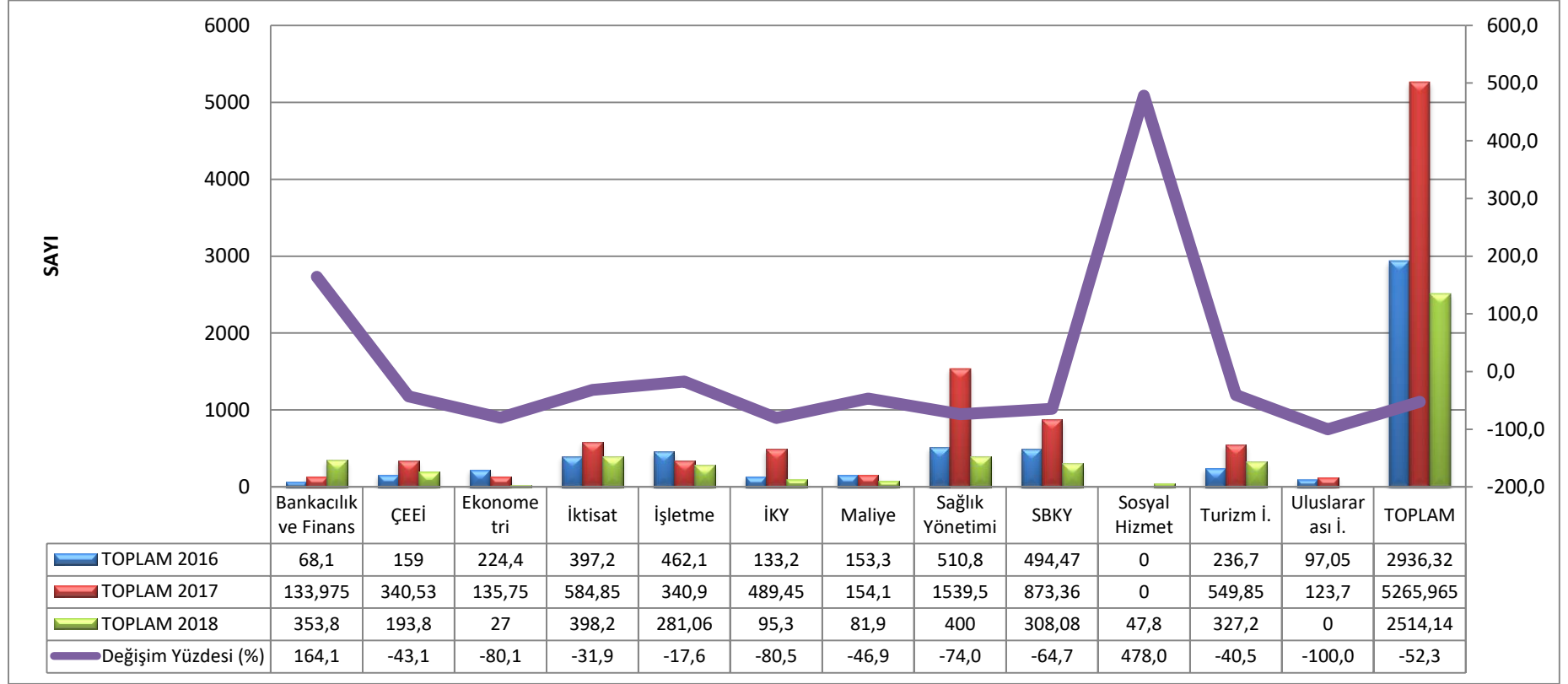
Bölümlere Göre Bilimsel Araştırma Proje sayıları grafiğine göre, en yüksek artış % 400 ile Bankacılık ve Finans Bölümünde, en yüksek oranda düşüş ise ÇEEİ Bölümünde gerçekleşmiştir. Fakülte genelinde ise %26,2 oranında artış gözlenmektedir.

Tablo 22: Bölümlere Göre Akademik Teşvik Puanı

<b>BÖLÜM</b>	<b>Akademik Teşvik Puanı TOPLAMI</b>	<b>ÖĞRETİM ELEMANI SAYISINA ORANI</b>
Bankacılık ve Finans	353,8	29,5
ÇEEİ	193,8	17,6
Ekonometri	27	3
İktisat	398,2	16,6
İşletme	281,06	8,03
İnsan Kaynakları Yönetimi	95,3	10,58
Maliye	81,9	8,19
Sağlık Yönetimi	400	21,05
SBKY	308,08	15,4
Sosyal Hizmet	47,80	11,95
Turizm İşletmeciliği	327,20	40,9
Uluslararası İlişkiler	-	-
<b>TOPLAM</b>	<b>2514,86</b>	<b>14,62</b>

Tablo 22'de Akademik Teşvik Yönetmeliği'ne göre akademik teşvik almaya hak kazanan öğretim elemanlarının 2018 yılındaki puanları toplanmış ve bölümdeki toplam öğretim elemanı sayısına bölünerek bir değerlendirme yapılmıştır. Buna göre Turizm İşletmeciliği Bölümü 40,9 ortalama ile birinci sırada yer alırken, Bankacılık ve Finans Bölümü 29,5 ortalama ile ikinci sırada yer almıştır.

Grafik 5: Bölümlere Göre Akademik Teşvik Puanı ve Değişim Yüzdesi



Grafik 5'te, Bölümlere Göre Akademik Teşvik Puan grafiğinde en yüksek artışı sağlayan bölüm % 478 ile Sosyal Hizmet Bölümü olurken en yüksek gerileme Uluslararası İlişkiler Bölümünde gerçekleşmiştir. Fakülte genelinde ise %52,3'lük düşüş meydana gelmiştir.

## 5.2. Ödüller İle İlgili Bilgiler

Tablo 23: Bölümlere Göre Ulusal ve Uluslararası Ödüller

BÖLÜM	Ulusal Ödül	Uluslararası Ödül	TOPLAM
Bankacılık ve Finans	-	-	-
ÇEEİ	-	-	-
Ekonometri	-	-	-
İktisat	-	-	-
İşletme	-	-	-
İnsan Kaynakları Yönetimi	1	-	1
Maliye	-	1	1
Sağlık Yönetimi	-	3	3
SBKY	-	-	-
Sosyal Hizmet	1	-	1
Turizm İşletmeciliği	-	-	-
Uluslararası İlişkiler	-	-	-
<b>TOPLAM</b>	<b>2</b>	<b>4</b>	<b>6</b>

Tablo 23'de görüldüğü üzere 2018 yılında fakültemizde Sağlık Yönetimi Bölümünde 3 uluslararası ödül alınmış, fakültemiz genelinde öğretim elemanları toplamda 6 ödüle layık görülmüştür.

Tablo 24: Bölümlere Göre Bitirilen Tezler

BÖLÜM	Yüksek Lisans	Doktora	Toplam
Bankacılık ve Finans	5	-	5
ÇEEİ	15	4	19
Ekonometri	6	-	6
İktisat	14	2	16
İşletme	9	-	9
İnsan Kaynakları Yönetimi	4	1	5
Maliye	6	3	9
Sağlık Yönetimi	9	10	19
SBKY	9	2	11
Sosyal Hizmet	3	1	4
Turizm İşletmeciliği	4	-	4
Uluslararası İlişkiler	3	3	6
<b>TOPLAM</b>	<b>86</b>	<b>26</b>	<b>111</b>



Tablo 24'e göre fakültemizde 2018 yılında 86 yüksek lisans, 26 doktora olmak üzere toplam 111 tez bitirilmiştir. Sağlık Yönetimi ile Çalışma Ekonomisi ve Endüstri İlişkileri Bölümü toplam 19 tez ile birinci sırada yer alırken İktisat Bölümü 16 tez ile ikinci sıradadır.

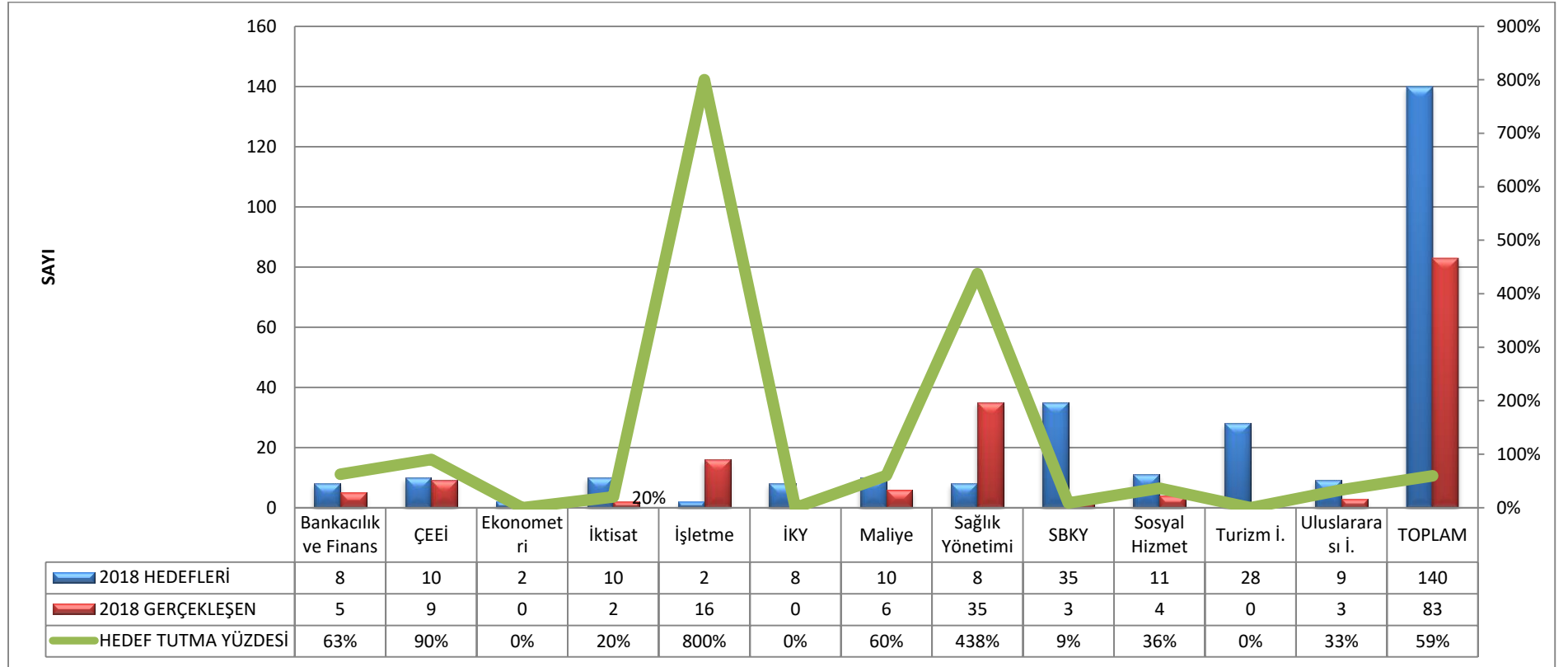
### 5.3. Bölümlere Göre 2019 Yılı Hedeflenen Etkinlikler

Tablo 25: 2019 Yılı İçin Hedeflenen Etkinlikler ile İlgili Bilgiler

<b>BÖLÜM</b>	<b>Sempozyum</b>	<b>Kongre</b>	<b>Konferans</b>	<b>Panel</b>	<b>Seminer</b>	<b>Açık Oturum</b>	<b>Teknik Gezi</b>	<b>Söyleşi</b>	<b>TOPLAM</b>
Bankacılık ve Finans	5	5	3	-	-	-	3	-	<b>16</b>
ÇEEİ	-	1	5	-	-	-	2	2	<b>10</b>
Ekonometri	4	1	2	-	-	-	-	-	<b>7</b>
İktisat	3	-	2	-	1	-	2	-	<b>8</b>
İşletme	4	1	3	-	1	-	2	-	<b>11</b>
İnsan Kaynakları Yönetimi	-	11	-	-	4	-	-	-	<b>15</b>
Maliye	-	-	8	1	1	-	2	-	<b>12</b>
Sağlık Yönetimi	11	49	15	-	11	1	2	8	<b>97</b>
SBKY	-	-	-	-	-	-	-	-	<b>-</b>
Sosyal Hizmet	7	9	15	-	-	-	-	-	<b>31</b>
Turizm İşletmeciliği	-	7	1	-	-	-	-	-	<b>8</b>
Uluslararası İlişkiler	3	-	2	-	-	-	-	-	<b>5</b>
Dekanlık	2	-	13	-	7	-	2	5	<b>29</b>
<b>TOPLAM</b>	<b>39</b>	<b>84</b>	<b>69</b>	<b>1</b>	<b>25</b>	<b>1</b>	<b>15</b>	<b>15</b>	<b>249</b>

Tablo 25'te 2019 yılı için bölümlerimizce hedeflenen etkinlik sayıları yer almaktadır. Fakültemizde 2019 yılında toplamda 249 etkinlik planlanmakta olup, hedefler doğrultusunda 97 etkinlik ile Sağlık Yönetimi birinci sırada, 31 etkinlik ile Sosyal Hizmet Bölümü ikinci sırada yer almaktadır.

Grafik 6: Bölümlere Göre 2018 Yılı Hedeflenen-Gerçekleşen Etkinlikler ve Hedef Tutma Yüzdesi



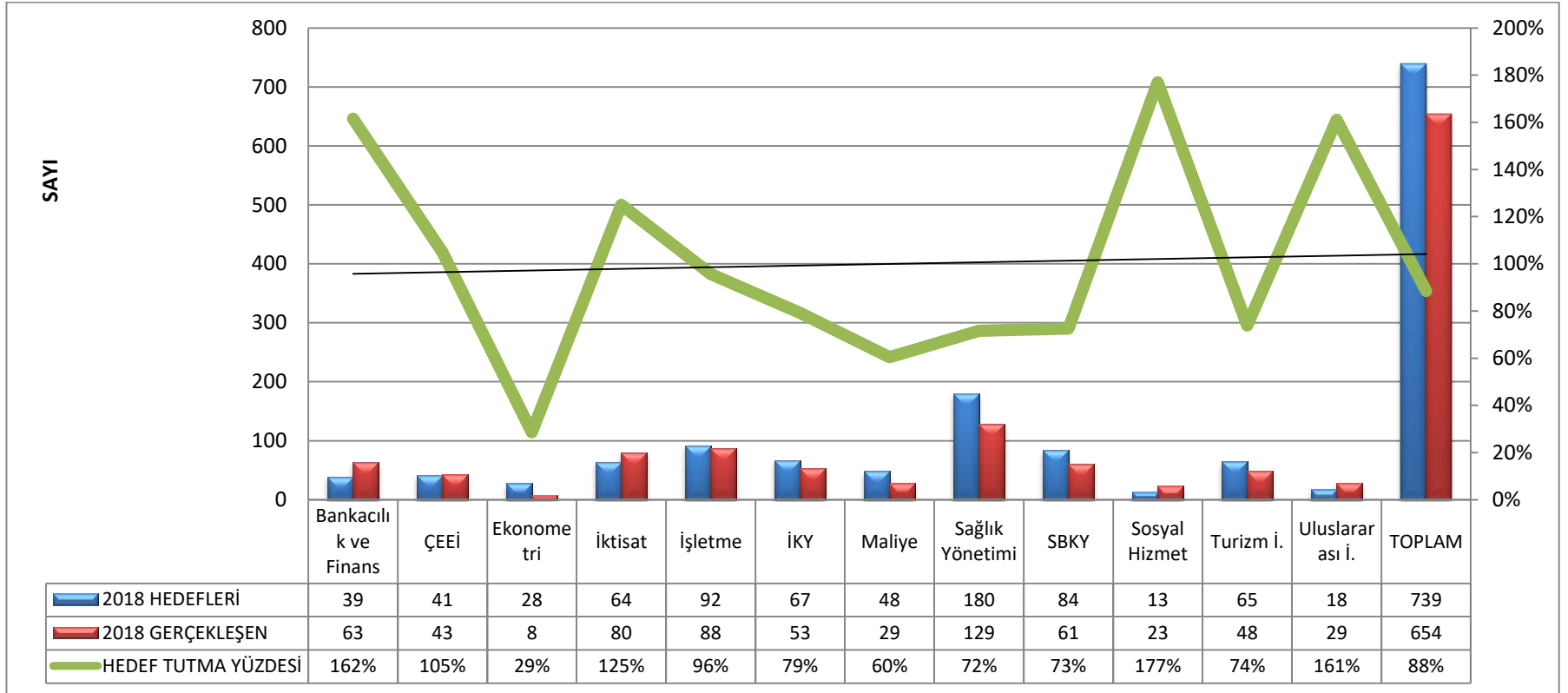
Grafik 6’da, 2018 yılı için hedeflenen etkinliklerin gerçekleştirilme oranları verilmiştir. Grafiğe göre en yüksek oran İşletme Bölümünde görülmektedir. İşletme Bölümünü Sağlık Yönetimi Bölümü takip etmektedir. Fakülte genelinde ise % 59 oranında artış meydana gelmiştir.

Tablo 26: 2019 Yılı İçin Hedeflenen Yayınlar İle İlgili Bilgiler

<b>BÖLÜM</b>	<b>Uluslararası Makale</b>	<b>Ulusal Makale</b>	<b>Uluslararası Bildiri</b>	<b>Ulusal Bildiri</b>	<b>Kitap</b>	<b>Kitap Bölümü</b>	<b>TOPLAM</b>
Bankacılık ve Finans	18	8	9	-	1	6	<b>42</b>
ÇEEİ	8	9	8	5	4	5	<b>39</b>
Ekonometri	15	7	8	1	2	4	<b>37</b>
İktisat	8	2	1	1	-	1	<b>13</b>
İşletme	21	19	15	19	5	12	<b>91</b>
İnsan Kaynakları Yönetimi	16	8	16	3	2	11	<b>56</b>
Maliye	5	14	13	3	5	9	<b>49</b>
Sağlık Yönetimi	35	50	70	20	3	27	<b>205</b>
SBKY	-	-	-	-	-	-	<b>-</b>
Sosyal Hizmet	11	-	4	-	1	-	<b>16</b>
Turizm İşletmeciliği	10	7	16	-	2	4	<b>39</b>
Uluslararası İlişkiler	6	2	15	3	5	6	<b>37</b>
<b>TOPLAM</b>	<b>153</b>	<b>126</b>	<b>175</b>	<b>55</b>	<b>30</b>	<b>85</b>	<b>624</b>

Tablo 26'da 2019 yılı için bölümlerimizce hedeflenen yayın sayıları yer almaktadır. Fakültemizde 2019 yılında toplamda 624 adet indekslere giren hakemli dergilerde yapılacak olan yayınlar ile birlikte yayımlanacak kitap ve kitap bölümü planlanmaktadır. 2019 hedefleri doğrultusunda 205 yayın hedefi ile Sağlık Yönetimi Bölümü birinci sırada, 91 yayın hedefi ile İşletme Bölümü ikinci sırada ve 56 yayın hedefi ile İnsan Kaynakları Yönetimi Bölümü üçüncü sırada yer almaktadır.

Grafik 7: Bölümlere Göre 2018 Yılı Hedeflenen- Gerçekleşen Hakemli Yayın Sayıları ve Hedef Tutma Yüzdesi



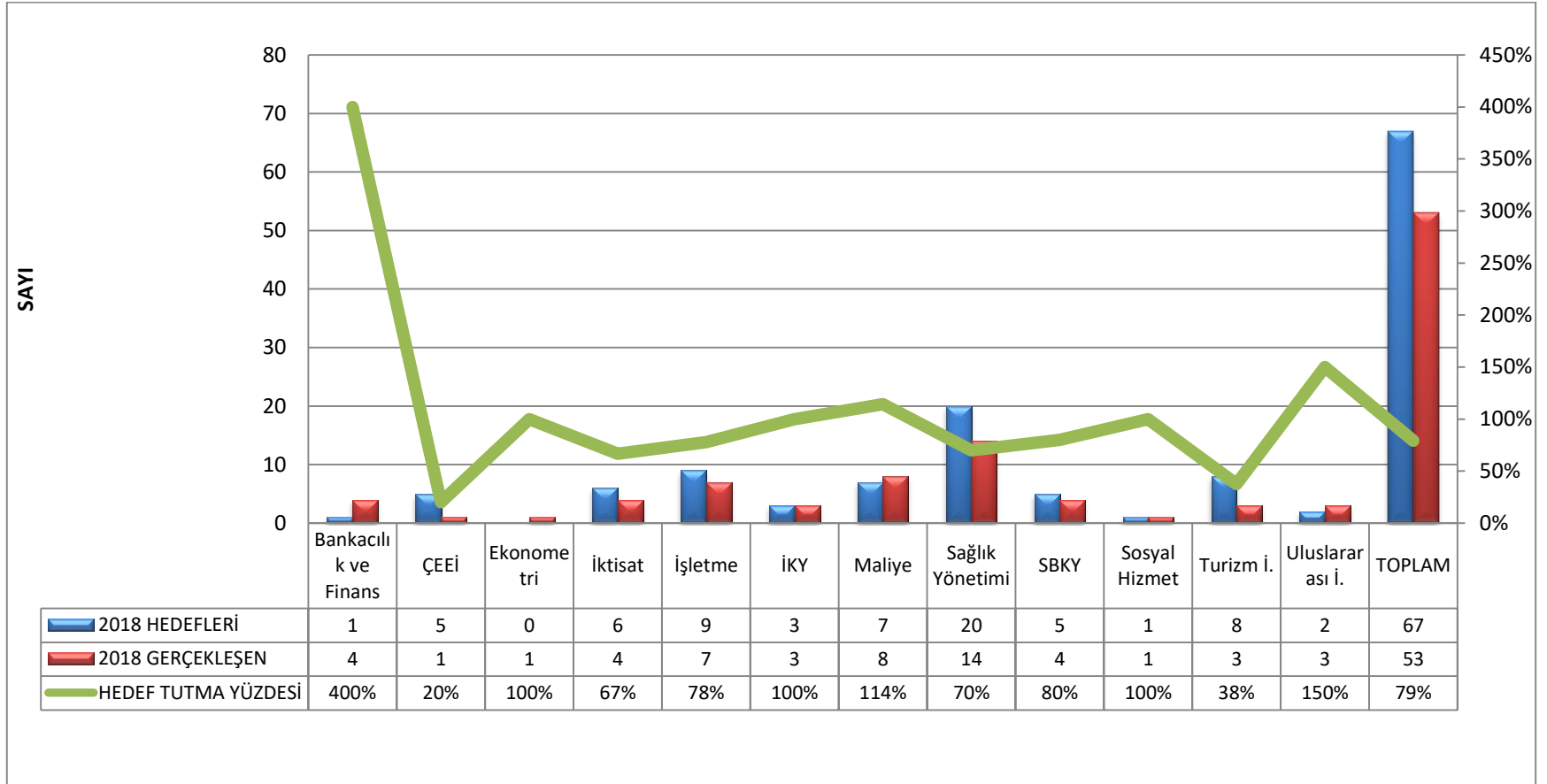
Grafik 7’de, 2018 yılı için *Hedeflenen ve Gerçekleştirilen Hakemli Yayın Sayılarına* göre gerçekleştirme oranları verilmiştir. Grafiğe göre en yüksek oran Bankacılık ve Finans Bölümünde; en düşük oran ise %29 ile Ekonometri Bölümünde görülmektedir. Fakülte genelinde de % 88 oranında başarı izlenmektedir.

Tablo 27: 2019 Yılı İçin Planlanan Projeler ile İlgili Bilgiler

<b>BÖLÜM</b>	<b>Uluslararası Proje</b>	<b>TUBİTAK</b>	<b>Bilimsel Araştırma Projeleri (BAP)</b>	<b>Diğer</b>	<b>TOPLAM</b>
Bankacılık ve Finans	-	-	-	-	-
ÇEEİ	-	1	2	2	<b>5</b>
Ekonometri	-	2	1	-	<b>3</b>
İktisat	-	-	2	-	<b>2</b>
İşletme	1	4	7	3	<b>15</b>
İnsan Kaynakları Yönetimi	-	-	2	-	<b>2</b>
Maliye	-	2	5	1	<b>8</b>
Sağlık Yönetimi	-	15	11	-	<b>26</b>
SBKY	-	-	-	-	-
Sosyal Hizmet	1	-	-	-	<b>1</b>
Turizm İşletmeciliği	1	-	3	-	<b>4</b>
Uluslararası İlişkiler	2	1	2	-	<b>5</b>
<b>TOPLAM</b>	<b>5</b>	<b>25</b>	<b>35</b>	<b>6</b>	<b>71</b>

Tablo 27’de 2019 yılı için bölümlerimizce planlanan projelerle ilgili bilgiler verilmiştir. Bölümlerimizin hedeflerine göre, 2019 yılında toplamda 26 proje hedefi ile Sağlık Yönetimi birinci sırada , İşletme Bölümü 15 proje ile ikinci sıradadır. Fakülte genelinde 2019 yılında toplamda 71 proje yapılması beklenmektedir.

Grafik 8: Bölümlere Göre 2018 Yılı Hedeflenen -Gerçekleşen Bilimsel Araştırma-Proje Sayıları ve Hedef Tutma Yüzdesi



Grafik 8’de, 2017 yılı Faaliyet Raporunda 2018 yılı için hedeflenen *Bilimsel Araştırma Projelerinin* gerçekleştirilme oranları görülmektedir. Grafiğe göre Bankacılık ve Finans Bölümü % 400 oranı ile ilk sırada yer almaktadır.

## 6. ÖĞRENCİ BİLGİLERİ

Fakültemizde 2018 yılı itibariyle ikinci öğretim programları da dahil olmak üzere Bankacılık ve Finans, Çalışma Ekonomisi ve Endüstri İlişkileri, Ekonometri, İnsan Kaynakları Yönetimi, İktisat, İşletme, Maliye, Siyaset Bilimi ve Kamu Yönetimi, Sağlık Yönetimi, Turizm İşletmeciliği, Sosyal Hizmet ve Uluslararası İlişkiler Bölümlerinde toplam ( I. Öğretim 4941, II. Öğretim 4017) 8958 öğrenci öğrenim görmektedir. En fazla lisans öğrencisi bulunan bölüm (1598) İşletme Bölümü, en az lisans öğrencisi bulunan bölüm ise (124) İnsan Kaynakları Yönetimi Bölümüdür.

### 6.1. Bölümlere Göre Öğrenci Sayıları

Tablo 28: Bölümlere Göre Öğrenci Sayıları

ÖĞRETİM TÜRÜ	FAKÜLTE	BÖLÜM	1.ÖĞR.	2.ÖĞR.	GENEL TOPLAM
Lisans	İktisadi ve İdari Bilimler Fakültesi	Bankacılık ve Finans	305	266	571
		Çalışma Ekonomisi ve Endüstri İlişkileri	590	488	1078
		Ekonometri	340	243	583
		İktisat	621	546	1167
		İnsan Kaynakları Yönetimi	124	-	124
		İşletme	860	738	1598
		Maliye	602	536	1138
		Sağlık Yönetimi	316	309	625
		Siyaset Bilimi ve Kamu Yönetimi	406	366	772
		Sosyal Hizmet	162	-	162
		Turizm İşletmeciliği	255	210	465
		Uluslararası İlişkiler	360	315	675
	Lisans Toplamı			<b>4941</b>	<b>4017</b>

### 6.2. Bölümlere Göre Öğrenci Doluluk Oranları

Fakültemizde 2018 yılı baz alınarak oluşturulmuş kontenjan doluluk oranlarına baktığımızda Bankacılık ve Finans Bölümü, İnsan Kaynakları Yönetimi Bölümü, Maliye Bölümü, Sağlık Yönetimi Bölümü, Siyaset Bilimi ve Kamu Yönetimi Bölümü ve Uluslararası İlişkiler Bölümünün normal öğretim programlarında %100 doluluk oranı gözlenirken en az doluluk oranı %4,1 ile Çalışma Ekonomisi ve Endüstri İlişkileri Bölümü ikinci öğretim programında görülmektedir.





Tablo 29: Bölümlere Göre Öğrenci Kontenjanları ve Doluluk Oranları

<b>BÖLÜM</b>	<b>Doluluk Oranı</b>	
Bankacılık ve Finans	%100	%48,6
ÇEEİ	%39	%4,1
Ekonometri	%22,2	-
İktisat	%36,6	%6,5
İnsan Kaynakları Yönetimi	%100	-
İşletme	%63,4	%14
Maliye	%100	%47,2
Sağlık Yönetimi	%100	%100
SBKY	%100	%57,7
Sosyal Hizmet	%100	-
Turizm İşletmeciliği	%29,3	-
Uluslararası İlişkiler	%100	%41,8

### 6.3. Bölümlere Göre Yabancı Uyruklu Öğrencilerin Sayıları

2018 yılında fakültemize toplamda 456 yabancı uyruklu öğrenci gelmiştir. Çalışma Ekonomisi ve Endüstri İlişkileri Bölümü 65 öğrenci ile en fazla yabancı uyruklu öğrencinin öğrenim gördüğü bölümdür. En az yabancı uyruklu öğrenci sayısı ise Sosyal Hizmet Bölümündedir.

Tablo 30: Bölümlere Göre Yabancı Uyruklu Öğrenci Sayıları

<b>Bölüm</b>	<b>Yabancı Uyruklu Öğrenci Sayısı</b>
Bankacılık Ve Finans	29
Çalışma Ekonomisi Ve Endüstri İlişkileri	65
Ekonometri	29
İktisat	54
İşletme	49
Maliye	49
Sağlık Yönetimi	52
Sosyal Hizmet	1
Turizm İşletmeciliği	32
Uluslararası İlişkiler	50
İnsan Kaynakları Yönetimi	-
Siyaset Bilimi ve Kamu Yönetimi	46

#### **6.4. Yatay Geçişle Gelen ve Giden Öğrencilerin Bölümlere Göre Dağılımı**

Fakültemize 2018 yılı itibari ile 118 öğrenci yatay geçiş ile gelmiş, 80 öğrencimiz de yatay geçiş ile başka üniversitelere geçiş yapmıştır. Toplamda 198 öğrenci yatay geçiş hakkını elde ederek kullanmıştır. İşletme Bölümü en çok yatay geçiş ile öğrenci alan bölümümüzken, yatay geçiş ile en az öğrenci alan bölümümüz Sosyal Hizmet ve İnsan Kaynakları Yönetimi Bölümleridir. Ayrıca İktisat Bölümü yatay geçiş ile en fazla öğrenci gönderen bölüm niteliğini taşımaktadır. En az öğrenci gönderen bölüm ise Sosyal Hizmet Bölümüdür.

Tablo 31: Yatay Geçişle Gelen ve Giden Öğrencilerin Bölümlere Göre Dağılımı

<b>Yatay Geçiş ile Gelen Giden 2018</b>	<b>Gelen</b>	<b>Giden</b>
Bankacılık ve Finans	5	1
Bankacılık ve Finans İ.Ö	2	1
Çalışma Ekonomisi Ve Endüstri İlişkileri	11	2
Çalışma Ekonomisi Ve Endüstri İlişkileri İ.Ö	4	2
Ekonometri	10	4
Ekonometri İ.Ö	1	2
İktisat	3	13
İktisat İ.Ö	3	13
İnsan Kaynakları Yönetimi	2	2
İnsan Kaynakları Yönetimi İ.Ö	0	0
İşletme	21	5
İşletme İ.Ö	15	6
Maliye	2	0
Maliye İ.Ö	6	5
Sağlık Yön	2	1
Sağlık Yön. İ.Ö	3	0
Turizm İşl.	5	0
Turizm İşl. İ.Ö	0	2
Uluslararası İlişk.	5	2
Uluslararası İlişk. İ.Ö	4	3
Siyaset Bilimi Ve Kamu Yönetimi	3	4
Siyaset Bilimi Ve Kamu Yönetimi İ.Ö	8	2
Sosyal Hizmet	2	0
Sosyal Hizmet İ.Ö	0	0

### 6.5. Dikey Geçişle Gelen Öğrencilerin Bölümlere Göre Dağılımı

Fakültemizde 2018 yılında 110 öğrencimiz dikey geçiş yaparak öğrenim görmeye başlamıştır. İşletme Bölümü dikey geçiş programı ile en çok öğrenci alan bölümdür. Bu sırayı Çalışma Ekonomisi ve Endüstri İlişkileri Bölümü takip etmektedir. Sosyal Hizmet ve İnsan Kaynakları Yönetimi Bölümü dikey geçiş ile öğrenci almamıştır.

Tablo 32: Dikey Geçişle Gelen Öğrencilerin Bölümlere Göre Dağılımı

<b>Dikey Geçiş</b>	<b>Gelen</b>
Bankacılık ve Finans	5
Bankacılık ve Finans İ.Ö	5
Çalışma Ekonomisi Ve Endüstri İlişkileri	8
Çalışma Ekonomisi Ve Endüstri İlişkileri İ.Ö	8
Ekonometri	4
Ekonometri İ.Ö	5
İktisat	6
İktisat İ.Ö	6
İnsan Kaynakları Yönetimi	0
İnsan Kaynakları Yönetimi İ.Ö	0
İşletme	9
İşletme İ.Ö	9
Maliye	6
Maliye İ.Ö	6
Sağlık Yön	7
Sağlık Yön. İ.Ö	6
Turizm İşl.	4
Turizm İşl. İ.Ö	3
Uluslararası İlişk.	2
Uluslararası İlişk. İ.Ö	1
Siyaset Bilimi Ve Kamu Yönetimi	5
Siyaset Bilimi Ve Kamu Yönetimi İ.Ö	5
Sosyal Hizmet	0
Sosyal Hizmet İ.Ö	0

### 6.6. Mevlana Programı İle Gelen ve Giden Öğrencilerin Bölümlere Göre Dağılımı

Mevlana programı ile fakültemize gelen ve giden öğrencilerimizden 2 öğrencimiz başka bir üniversiteye gitmiş, 3 öğrencimiz de fakültemizi tercih ederek 2018 yılı itibari ile öğrenim görmüştür.

<b>Mevlana Prog.</b>		
<b>Bölüm</b>	<b>Gelen</b>	<b>Giden</b>
İşletme	1	-
Uluslararası İlişk.	1	2
Siyaset Bilimi ve Kamu Yönetimi	1	-

### 6.7. Farabi Programı İle Gelen ve Giden Öğrencilerin Bölümlere Göre Dağılımı

Farabi programı ile fakültemize gelen ve giden öğrencilerimizden 22 öğrencimiz başka bir üniversiteye gitmiş, 6 öğrencimiz de fakültemizi tercih ederek 2018 yılı itibari ile öğrenim görmüştür.

Tablo 33: Farabi Programı ile Gelen ve Giden Öğrencilerin Bölümlere Göre Dağılımı

<b>Farabi Prog.</b>		
<b>Bölüm</b>	<b>Gelen</b>	<b>Giden</b>
İktisat	3	1
Siyaset Bilimi ve Kamu Yönetimi	1	2
Çalışma Ekonomisi Ve Endüstri İlişkileri	1	3
Ekonometri	-	5
İşletme	-	6
Maliye	1	3
Sağlık Yönetimi	-	2

### 6.8. Erasmus Programı İle Gelen ve Giden Öğrencilerin Bölümlere Göre Dağılımı

2018 yılında 16 öğrencimiz Erasmus programından faydalanmıştır. İktisat, İşletme, Siyaset Bilimi ve Kamu Yönetimi, Sağlık Yönetimi ve Çalışma Ekonomisi ve Endüstri İlişkileri, Maliye, Uluslararası İlişkiler ve Turizm İşletmeciliği Bölümleri öğrencilerimiz eğitimlerinin bir kısmını yurt dışında anlaşmalı üniversiteler ile tamamlamışlardır.

Tablo 34: Erasmus Programı ile Giden Öğrencilerin Bölümlere Göre Dağılımı

<b>Erasmus Programı</b>	
<b>Bölüm</b>	<b>Giden</b>
Çalışma Ekonomisi Ve Endüstri İlişkileri	3
Maliye	1
İktisat	1
İşletme İ.Ö	2
Siyaset Bilimi ve Kamu Yönetimi	1
Sağlık Yönetimi	2
Turizm İşl.	1
Turizm İşl. İ.Ö	1
Uluslararası İlişk.	4

## 6.9. Bölümlere Göre Mezun Öğrenci Sayıları

2018 yılında fakültemizden on bölümden 1477 öğrenci mezun olmuştur. Bu sayının 778'i I. Öğretim, kalan 699'u II. Öğretimdir. 2018 yılı itibari ile en fazla mezun veren bölüm Siyaset Bilimi ve Kamu Yönetimi Bölümüdür. En az mezun veren bölüm ise Turizm İşletmeciliği Bölümüdür.

Tablo 35: Bölümlere Göre Mezun Öğrenci Sayıları

			1.öğretim	2.öğretim	
ÖĞRETİM TÜRÜ	FAKÜLE	BÖLÜM	ÖĞRETİM TOPLAMI	ÖĞRETİM TOPLAMI	GENEL TOPLAM
Lisans	İktisadi ve İdari Bilimler Fakültesi	Bankacılık ve Finans	51	36	87
		Çalışma Ekonomisi ve Endüstri İlişkileri	113	89	202
		Ekonometri	48	46	94
		İktisat	112	100	212
		İşletme	96	87	183
		İnsan Kaynakları Yönetimi	-	-	-
		Maliye	111	104	215
		Sağlık yönetimi	54	47	101
		Sosyal hizmetler	-	-	-
		Siyaset Bilimi ve Kamu Yön.	122	108	230
		Turizm İşletmeciliği	33	38	71
		Uluslararası İlişkiler	38	44	82
	<b>Genel Toplam</b>		778	699	1477

## 6.10. Disiplin Cezası Alan Öğrenciler

2018 yılında 44 öğrencimiz uyarı, kınama, uzaklaştırma gibi disiplin cezaları almıştır.

Tablo 36: Disiplin Cezası Alan Öğrencilerin Bölümlere Göre Dağılımı

<b>Disiplin Cezası Alan Öğrenciler</b>	
<b>Bölüm</b>	<b>Disiplin Cezası Alan Öğr. Sayısı</b>
Bankacılık ve Finans İ.Ö	4
Çalışma Ekonomisi Ve Endüstri İlişkileri	4
Çalışma Ekonomisi Ve Endüstri İlişkileri İ.Ö	2
Ekonometri	-
Ekonometri İ.Ö	1
İktisat	2
İktisat İ.Ö	4
İşletme	2
İşletme İ.Ö	7
Siyaset Bilimi ve Kamu Yönetimi	-
Siyaset Bilimi ve Kamu Yönetimi İ.Ö	2
Maliye	1
Maliye İ.Ö	3
Sağlık Yön.	5
Sağlık Yön. İ.Ö	2
Uluslararası İlişkiler	3
Uluslararası İlişkiler İ.Ö	2
<b>TOPLAM</b>	<b>44</b>

## 7.MALİ BİLGİLER

### 7.1.Bütçe Uygulama Sonuçları

Tablo 38: Bütçe Giderleri

Bütçe Giderleri	2018 (TL) BÜTÇE BAŞLANGI Ç ÖDENEĞİ	2018 GERÇEKL EŞME TOPLAMI (TL)	GERÇEKLEŞME ORANI (%)
<b>BÜTÇE GİDERLERİ TOPLAMI</b>			
<b>01 - PERSONEL GİDERLERİ</b>	14,095,966.00	14,095,965.00	99,99
<b>02 - SOSYAL GÜVENLİK KURUMLARINA DEVLET PRİMİ GİDERLERİ</b>	2,151,046.00	2,151,045.55	99,96
<b>03 - MAL VE HİZMET ALIM GİDERLERİ</b>	93,500.00	93,330.02	99,99
<b>04 - CARİ TRANSFERLER</b>			
<b>05 - SERMAYE GİDERLERİ</b>			

Tablo 39: Yaz Okulu ve II. Öğretim Gelir ve Giderleri

<b>II. ÖĞRETİM ve YAZ OKULU GELİR VE GİDERLERİ</b>	<b>TOPLANAN HARÇ ÜCRETİ</b>	<b>TOPLAM HARCAMA</b>
<b>II. ÖĞRETİM</b>	4,572,009.28	2,192,9105.94
<b>YAZ OKULU</b>	-	-



## **8. KURUMSAL KAPASİTE**

### **8.1.Güçlü Yönler**

- Ülke sorunlarını kavrayabilen, konusunda uzman, gelişime açık, genç, dinamik bir akademik ve idari kadroya sahip olmak,
- Bölümlerin çoğunda, alanlarında yetişmiş öğretim elemanlarının nitelik ve nicelik olarak yeterli düzeyde olması,
- Akademik özgürlük ve kalite odaklı yaklaşımın varlığı ve bu amaçla öz değerlendirme ve kalite geliştirme imkanının bulunması,
- Yönetimin kendini değerlendirmesi ve vizyon belirlemesi için akademik, idari ve paydaşlarla düzenli olarak toplantılar yapması,
- Fakülte yönetiminin katılımcılık, şeffaflık ve hesap verebilirliği ilke olarak benimsemesi,
- Fakülte binasının üniversite yerleşkesinin rahatlaşılabilir bir konumda olması, fiziki imkânlar bakımından kendine yeterliliği,
- Fakültemizin dersliklerinin, laboratuvarlarının, eğitim-öğretim için gerekli olan teknik altyapısının gün geçtikçe güçlenmesi.
- Yeni fikirlerin hayata geçirilebilirliğinin yüksek olması,
- Diğer Yüksekokul ve Fakültelerle koordineli çalışma olanağının bulunması,
- Öğrenci-öğretim elemanı değişim programlarına talep ve katılımın yüksek olması,
- İİBF öğrencilerinin alanlarına dair öğrenci toplulukları kurması ve etkin şekilde faaliyet göstermeleri,
- Uzaktan eğitim programlarının olması,
- Ulusal ve uluslararası kongre, konferans, panel, forum, çalıştay vb. etkinliklerin sıkça düzenlenmesi,
- Çeşitli alanlarda sunulan eğitimler ve sertifika programları,
- Ulusal düzeyde tanınırlığa önem verilmesi.

## 8.2. Zayıflıklar

- Bazı bölümlerde eğitim programlarında yer alan ders müfredatlarının değişen toplum ihtiyaçları doğrultusunda güncellenmemiş olması,
- Bazı bölümlerde öğretim üyesi ve araştırma görevlisi eksikliği,
- Mezunlarla ilişkilerin zayıflığı,
- Yabancı dil eğitimi zayıflığı,
- Sürekli meslek içi eğitiminin yetersizliği,
- İİBF çatısı altındaki bölümler arasında etkileşimin düşük olması,
- Disiplinler arası çalışmaların az yapılması,
- Fakülte bina ve altyapısının engelli öğrencilerin tüm ihtiyaçlarına cevap verecek nitelikte olmaması, fakülte bazında engelli öğrenci biriminin olmaması,
- Erasmus kapsamında yurt dışından gelen öğrencinin az olması,
- MÜDEK, FEDEK, MİAK, AACSB Akreditasyonlarının olmaması,
- Öğretim elemanlarının teknolojik teçhizat konusunda yeterince desteklenememesi,
- Öğrenci ve öğretim elemanlarına hizmet veren kantin, kafeterya, fotokopi vb. yan hizmet birimlerinin fiyatlandırmalarının yüksek olması,
- Öğrenci başına düşen öğretim üyesi ve öğretim elemanı sayısının yetersiz olması.

## 8.3. Fırsatlar

- İktisadi ve İdari Bilimler ile ilgili lisans ve yüksek lisans eğitime yönelik artan talep,
- Kamuoyunun iktisat ve yönetim bilimlerine ilgi duyması,
- Toplumun iktisat ve idari bilimlerde sürekli bilgi yenileme ihtiyacı,
- Sosyal bilimlere yönelik projelerin artması,
- Kamu ve özel sektörle ilişki kurabilme potansiyeli,
- Ulusal ve uluslararası projelerde çalışabilecek yeterli akademik personele sahip olunması,

- Öğrenci odaklı fakülte anlayışı çerçevesinde öğrenciler ile kuvvetli iletişim kurma ve girişimci, talepkar öğrenci profili ortaya çıkarma,
- Teknik gezi, söyleşi, panel, çalıştay gibi öğrencilerin alana yönelik teorik bilgilerini pratiğe taşıyabilecekleri platformlar yaratmak,
- Yurt içi ve yurt dışı üniversiteler ile işbirliği imkânlarına sahip olmak,
- Bölgedeki gerek kamu ve özel sektör kurum ve kuruluşlarının gerekse sivil toplum kuruluşlarının işbirliğine açık olmaları,
- Kamu ve özel kesimin artan proje ihtiyaçları.

#### 8.4. Tehditler

- Kadro ve bütçe kısıtlamaları,
- Akademik personelin kadro kaygısının bilimsel çalışma trendine olumsuz etki yapması,
- Öğrenci sayısının fazlalığı nedeniyle eğitim kalitesinin düşmesi,
- Üniversiteye yönelik af kararlarının süreklilik göstermesi,
- Üniversite sanayi işbirliğine yönelik ara kurumların olmaması,
- Yabancı dil eğitiminde var olan eksiklik ve bunun öğrencilere üniversite sonrası hayatta olumsuz yansımaları,
- Öğrencilerin bilimsel bilgidan ziyade kamu personel sınavlarına yönelik çalışmaları,
- Türkiye genelinde İİBF kapsamındaki bölümlerin fazla oluşu,
- Yükseköğretim öncesi eğitim içeriğinin zayıf olması,
- Öğrenci kontenjanlarının istenilen düzeyde tutulmaması (istek dışı kontenjan artırımı),
- Kontenjan sayısının fazlalığı ve zaman içinde İİBF mezunlarının sayısının artması,
- Mezun öğrencilerin iş bulma sıkıntısı, Fnın artması sonucu mesleki değer düşmesi,
- Yukarıda sıralanan sebepler sonucu İİBF bünyesinde ki bölümlerin puanlarının ve dolayısıyla

## 9. ETKİNLİKLER

2018 yılında fakültemizde 102 etkinlik yapılmıştır. Sağlık Yönetimi Bölümü en fazla etkinlik düzenleyen bölüm olurken Sağlık Yönetimi Bölümünü Dekanlık Birimi ve İşletme Bölümü takip etmektedir..

Tablo 39: Konferans Salonlarında Düzenlenen Etkinliklerin Dağılımı

Bölmeler	Etkinlik Sayısı
Bankacılık ve Finans	5
Çalışma Ekonomisi Ve Endüstri İlişkileri	9
Ekonometri	-
İktisat	2
İnsan Kaynakları Yönetimi	-
İşletme	16
Siyaset Bilimi ve Kamu Yönetimi	3
Maliye	6
Sağlık yönetimi	35
Sosyal Hizmet	4
Turizm İşletmeciliği	-
Uluslararası İlişkiler	3
Dekanlık	19

## DEĞERLENDİRME VE SONUÇ

1992 yılında kurulan ve 1993 yılında faaliyete geçen Süleyman Demirel Üniversitesi İktisadi ve İdari Bilimler Fakültesi 1993-1994 yılında 45 öğretim elemanı ve 151 öğrenci ile öğretime başlamıştır. 2018 yılında ise 24 profesör, 27 doçent, 63 Dr. Öğretim Üyesi ve 58 araştırma görevlisi olmak üzere toplam 172 öğretim elemanı ve 12 bölüm ile öğretime devam etmiştir. 1997 yılında, üç bölümden 111 öğrenci ile ilk mezunlarını veren Süleyman Demirel Üniversitesi İktisadi ve İdari Bilimler Fakültesi 2018 yılında 1477 mezun sayısına ulaşmıştır. Süleyman Demirel Üniversitesi İktisadi ve İdari Bilimler Fakültesi dünyaca tanınan, bölgemizin ve Türkiye'nin saygın fakültelerinden biri olmak hedefine uygun, aramak, anlamak ve paylaşmak görüşü doğrultusunda çalışmalarına devam etmiştir. Bu doğrultuda 2018 yılı içerisinde, 654 çalışma, indeks, hakemli yayınlara girmiş, kitap haline dönüştürülmüş, 53 bilimsel araştırma projesi yapılmış ve 2 ulusal ödül 4 uluslararası ödül kazanılmıştır. Bunların yanı sıra 85 yüksek lisans, 26 doktora olmak üzere 111 lisansüstü çalışma yapılmış ve genel toplamda 378 bilimsel etkinliklere katılım sağlanmıştır. Bir önceki yıla kıyasla fakülte genelinde ulusal ve uluslararası bilimsel etkinliklere katılım sayısında %5 oranında düşüş, ulusal ve uluslararası toplantıların sayısında %45,6 artış, indekslere giren hakemli dergilerde yapılan yayınların ve kitap/kitap bölümü sayısında %2,3 oranında artış meydana gelmiştir.

Fakültemizin 2019 yılı hedefleri ise toplamda 71 proje, 624 indekslere giren hakemli dergilerde yapılacak olan yayın, 249 etkinlikten oluşmaktadır. Araştırma odaklı bir fakülte olma hedefiyle Süleyman Demirel Üniversitesi İktisadi ve İdari Bilimler Fakültesi bilimsel araştırma ve üretimi çeşitli yaklaşımlarla destekleyip teşvik etmekte araştırmaya büyük önem vermektedir. Üniversitemiz öğretim üyelerini yurt içi ve yurt dışı bilimsel toplantılara katılmak üzere teşvik etmekte ve destek sağlamaktadır. Öğrenci memnuniyetini de ön planda tutan Süleyman Demirel Üniversitesi İktisadi ve İdari Bilimler Fakültesi 2016-2017 eğitim-öğretim yılı sonundan itibaren memnuniyet anketi düzenlenmeye başlamış ve bu doğrultuda çalışmalarına devam etmektedir. Süleyman Demirel Üniversitesi İktisadi ve İdari Bilimler Fakültesi Türkiye'yi eğitimde üs haline getirme çabalarına destek vermekte olup, kurumsallaşma hedefleri doğrultusunda faaliyetlerini sürdürmeye de devam etmektedir.

## **EKLER**

### **İÇ KONTROL GÜVENCE BEYANI**

Harcama yetkilisi olarak yetkim dâhilinde;

Bu raporda yer alan bilgilerin güvenilir, tam ve doğru olduğunu beyan ederim.

Bu raporda açıklanan faaliyetler için idare bütçesinden harcama birimimize tahsis edilmiş kaynakların etkili, ekonomik ve verimli bir şekilde kullanıldığını, görev ve yetki alanım çerçevesinde iç kontrol sisteminin idari ve mali kararlar ile bunlara ilişkin işlemlerin yasallık ve düzenliliği hususunda yeterli güvenceyi sağladığımı bildiririm.

Bu güvence, harcama yetkilisi olarak sahip olduğum bilgi ve değerlendirmeler, iç kontroller, iç denetçi raporları ile Sayıştay raporları gibi bilgim dâhilindeki hususlara dayanmaktadır.

Burada raporlanmayan, idarenin menfaatlerine zarar veren herhangi bir husus hakkında bilgim olmadığını beyan ederim.

Prof. Dr. Murat OKCU

Dekan

## **ARAMIZDAN AYRILAN ÖĞRETİM ÜYELERİMİZ VE İDARİ PERSONEL**

**Yrd. Doç. Dr. Adnan ERTAN (1968-2013)**

**Yrd. Doç. Dr. Naci KARADUMAN (1961-2007)**

**Prof. Dr. Geybulla RAMAZANOĞLU(1945-2012)**

**Adem DİNÇTÜRK (1970-2011)**

## **ARAMIZDAN AYRILAN ÖĞRENCİLERİMİZ**

**Fatih ÇAKIR (1987-2008)**

**Sinem KUTLU (1986-2007)**

**Fatimetül Zehra ÜÇOK (1997-...)**

**Ebru SARI (1995-2019)**

**ENES SELÇUK (1997-2019)**

Rahmetle anıyoruz...