



T.C.

**SÜLEYMAN DEMİREL ÜNİVERSİTESİ
İKTİSADİ VE İDARİ BİLİMLER FAKÜLTESİ
2017 YILI AKADEMİK FAALİYET RAPORU**







HAZIRLAYANLAR

Arş. Gör. Hilal Tuğçe BAYAR

Arş. Gör. Asena Gizem YİĞİT

KATKIDA BULUNANLAR

Arş. Gör. Gizem KARADENİZ

Arş. Gör. Gökhan YILMAZ

Arş. Gör. İbrahim KARA

Arş. Gör. Merve AYTAÇ

Arş. Gör. Muazez DEMİR

Arş. Gör. Nesrin KAPLAN

Arş. Gör. Onur AKTÜRK

Arş. Gör. Tuğçe TATOĞLU

Arş. Gör. Tuğçe BAYRAM

Arş. Gör. Ökkeş YÜCEL

İÇİNDEKİLER

İÇİNDEKİLER	i
TABLolar LİSTESİ.....	iii
GRAFİKLER TABLOSU.....	v
1. ÜST YÖNETİCİ SUNUŞU.....	1
2. GENEL BİLGİLER.....	2
2.1. Tarihçe.....	2
2.2. Vizyon ve Misyon	3
2.3. İdareye İlişkin Bilgiler.....	3
2.3.1.Fiziksel Yapı	3
2.3.2. Bilgi ve Teknolojik Kaynaklar.....	6
2.4. İdarenin Amaç ve Hedefleri	6
3. BÖLÜMLER.....	10
3.1. Bankacılık ve Finans	10
3.2. Çalışma Ekonomisi ve Endüstri İlişkileri.....	10
3.3. Ekonometri	10
3.4. İktisat	11
3.5. İşletme	11
3.6. İnsan Kaynakları Yönetimi	12
3.7. Maliye.....	12
3.8. Sağlık Yönetimi.....	13
3.9. Siyaset Bilimi ve Kamu Yönetimi.....	14
3.10. Sosyal Hizmet.....	15
3.11. Turizm İşletmeciliği	16
3.12. Uluslararası İlişkiler	16
4. PERSONEL BİLGİLERİ.....	18
4.1. İdari Personel.....	18
4.1.1. İdari Personelin Hizmete Göre Dağılımı	18
4.1.2. İdari Personelin Cinsiyet İtibariyle Dağılımı	18
4.1.3. İdari Personelin Yaş İtibariyle Dağılımı	18
4.1.4. İdari Personelin Hizmet Süreleri.....	18
4.1.5. İdari Personelin Eğitim Durumu İtibariyle Dağılımı	19
4.2. Akademik Personel.....	19

4.2.1. Akademik Personelin Bölümlere ve Unvana Göre Dağılımı.....	19
4.2.2. Akademik Personelin Cinsiyet İtibariyle Dağılımı.....	19
4.2.3. Akademik Personelin Yaş İtibariyle Dağılımı.....	20
4.2.4. Akademik Personelin Hizmet Süresi İtibariyle Dağılımı	20
4.2.5. Diğer Üniversitelerden Fakültemizde Görevlendirilen Akademik Personelin Bölümlere Göre Dağılımı.....	20
5. PERFORMANS BİLGİLERİ	21
5.1. Yayınlarla İlgili Bilgiler	25
5.2. Ödüller İle İlgili Bilgiler.....	31
5.3. Bölümlere Göre 2018 Yılı Hedeflenen Etkinlikler	32
6. ÖĞRENCİ BİLGİLERİ	35
6.1. Bölümlere Göre Öğrenci Sayıları.....	35
6.2. Bölümlere Göre Öğrenci Kontenjanları ve Doluluk Oranları	36
6.3. Bölümlere Göre Yabancı Uyruklu Öğrencilerin Sayıları.....	36
6.4. Yatay Geçişle Gelen ve Giden Öğrencilerin Bölümlere Göre Dağılımı	37
6.5. Dikey Geçişle Gelen Öğrencilerin Bölümlere Göre Dağılımı	38
6.6. Mevlana Programı İle Gelen ve Giden Öğrencilerin Bölümlere Göre Dağılımı.....	39
6.7. Farabi Programı İle Gelen ve Giden Öğrencilerin Bölümlere Göre Dağılımı	39
6.8. Erasmus Programı İle Gelen ve Giden Öğrencilerin Bölümlere Göre Dağılımı.....	39
6.9. Bölümlere Göre Mezun Öğrenci Sayıları.....	40
6.10. Disiplin Cezası Alan Öğrenciler.....	41
7. MALİ BİLGİLER.....	42
7.1. Bütçe Uygulama Sonuçları.....	42
8. KURUMSAL KAPASİTE.....	43
8.1. Güçlü Yönler	43
8.2. Zayıflıklar.....	43
8.3. Fırsatlar.....	44
8.4. Tehditler	45
9. ETKİNLİKLER	46
DEĞERLENDİRME VE SONUÇ	46
EKLER.....	48
İÇ KONTROL GÜVENCE BEYANI.....	48

TABLULAR LİSTESİ

Tablo 1: Eğitim Alanları Derslikler	3
Tablo 2: Toplantı - Konferans Salonları	3
Tablo 3: Akademik Personel Hizmet Alanları	4
Tablo 4: İdari Personel Hizmet Alanları	4
Tablo 5: Bina Hizmet ve Sistem Alanları	4
Tablo 6: Fiziksel Yapı	5
Tablo 7: Bilgi ve Teknolojik Kaynaklar	6
Tablo 8: İdari Personelin Hizmete Göre Dağılımı	18
Tablo 9: İdari Personelin Cinsiyet İtibariyle Dağılımı	18
Tablo 10: İdari Personelin Yaş İtibariyle Dağılımı	18
Tablo 11: İdari Personelin Hizmet Süreleri.....	18
Tablo 12: İdari Personelin Eğitim Durumu İtibariyle Dağılımı	19
Tablo 13: Akademik Personelin Bölümlere ve Unvana Göre Dağılımı.....	19
Tablo 14: Akademik Personelin Cinsiyet İtibariyle Dağılımı.....	19
Tablo 15: Akademik Personelin Yaş İtibariyle Dağılımı.....	20
Tablo 16: Akademik Personelin Hizmet Süresi İtibariyle Dağılım	20
Tablo 17: Diğer Üniversitelerden Fakültemizde Görevlendirilen Akademik Personelin Bölümlere Göre Dağılımı	20
Tablo 18: Bölümlere Göre Ulusal ve Uluslararası Bilimsel Etkinliklere Katılım Sayısı ve Oranı	21
Tablo 19: Bölümlere Göre Düzenlenen Ulusal ve Uluslararası Bilimsel Toplantıların Sayısı	23
Tablo 20: İndekslere Giren Hakemli Dergilerde Yapılan Yayınların ve Kitap/Kitap Bölümü Toplam Sayısı	25
Tablo 21: Bölümlere Göre Bilimsel Araştırma Proje Sayıları (Tamamlanan ve Devam Eden).....	27
Tablo 22: Bölümlere Göre Akademik Teşvik Puanı	29
Tablo 23: Bölümlere Göre Ulusal ve Uluslararası Ödüller.....	31
Tablo 24: Bölümlere Göre Bitirilen Tezler	31

Tablo 25: 2018 Yılı İçin Hedeflenen Etkinlikler ile İlgili Bilgiler	32
Tablo 26: 2018 Yılı İçin Hedeflenen Yayınlar İle İlgili Bilgiler	33
Tablo 27: 2018 Yılı İçin Planlanan Projeler ile İlgili Bilgiler	34
Tablo 28: Bölümlere Göre Öğrenci Sayıları	35
Tablo 29: Bölümlere Göre Öğrenci Kontenjanları ve Doluluk Oranları.....	36
Tablo 30: Bölümlere Göre Yabancı Uyruklu Öğrenci Sayıları.....	37
Tablo 31: Yatay Geçişle Gelen ve Giden Öğrencilerin Bölümlere Göre Dağılımı.....	38
Tablo 32: Dikey Geçişle Gelen Öğrencilerin Bölümlere Göre Dağılımı	38
Tablo 33: Farabi Programı ile Gelen ve Giden Öğrencilerin Bölümlere Göre Dağılımı	39
Tablo 34: Erasmus Programı ile Giden Öğrencilerin Bölümlere Göre Dağılımı.....	39
Tablo 35: Bölümlere Göre Mezun Öğrenci Sayıları	40
Tablo 36: Disiplin Cezası Alan Öğrencilerin Bölümlere Göre Dağılımı	41
Tablo 37: Bütçe Giderleri.....	42
Tablo 38: Bütçe Gelirleri.....	42
Tablo 39: Yaz Okulu ve II. Öğretim Gelir ve Giderleri.....	42
Tablo 40: Konferans Salonlarında Düzenlenen Etkinliklerin Dağılımı	46

GRAFİKLER TABLOSU

Grafik 1: Bölümlere Göre Ulusal ve Uluslararası Bilimsel Etkinliklere Katılım Sayısı ve Değişim Yüzdesi	22
Grafik 2: Bölümlere Göre Düzenlenen Ulusal ve Uluslararası Bilimsel Toplantıların Sayısı ve Değişim Yüzdesi	24
Grafik 3: İndekslere Giren Hakemli Dergilerde Yapılan Yayınların ve Kitap/Kitap Bölümü Sayıları ve Değişim Yüzdesi	26
Grafik 4: Bölümlere Göre Bilimsel Araştırma Proje Sayıları (Tamamlanan ve Devam Eden) ve Değişim Yüzdesi	28
Grafik 5: Bölümlere Göre Akademik Teşvik Puanı ve Değişim Yüzdesi	30

1. ÜST YÖNETİCİ SUNUŞU

Süleyman Demirel Üniversitesi'nin 'İlham veren üniversite' mottosu ve eğitim-öğretimde 'Kurtuba' modeli aydınlığında sürekli büyüyen ve gelişen Süleyman Demirel Üniversitesi İktisadi ve İdari Bilimler Fakültesi'nin bölgesel, ulusal ve uluslararası düzeyde kazandırdığı nitelikli insan gücünün yanında entelektüel birikime sağladığı katkılar da hızlı bir ivmeyle, giderek artmaktadır.

Süleyman Demirel Üniversitesi İktisadi ve İdari Bilimler Fakültesi eğitim-öğretim hizmetlerindeki kalitesi, uluslararası standartları yakalamış eğitim-öğretim olanakları, etkin teknoloji kullanımı, teorik olduğu kadar uygulamalı eğitime verdiği önem gibi özellikleri nedeniyle Türkiye'de en çok tercih edilen fakültelerden de biridir.

Süleyman Demirel Üniversitesi İktisadi ve İdari Bilimler Fakültesi, Süleyman Demirel Üniversitesi'nin kurumsal yapısı ve vizyonuna entegre olarak uluslararası sempozyumlardan bilimsel çalışmalara; akademik elektronik dergilerden dijital çağın tüm enstrümanlarına; global ölçekte toplumu aydınlatan, bilgilendiren, iz bırakan bir akademik yapıya sahip olup, uluslararası üne sahip üniversiteler ile bilimsel tabanlı işbirlikleri ile uluslararasılaşma hedefine de adım adım yaklaşmaktadır.

Süleyman Demirel Üniversitesi İktisadi ve İdari Bilimler Fakültesi, 2018- 2019 Akademik Dönemde kuruluşunun 26'inci yılını kutlamaya hazırlanmakta ve kurumsallaşma adına da önemli gelişmeler kat etmektedir. Bu doğrultuda fakülte logosunu Türk Patent ve Marka Kurumu'na tescil ettirme hedefi de kısa süre içerisinde gerçekleşecektir.

Hedefimiz, büyük bir heyecanla ve azimle geldiğimiz bu noktadan sonra, fakültemizi, üniversitemizi ve ülkemizi daha ileriye taşıyacak çalışmalar yapmak olacaktır.

Prof. Dr. Murat OKCU

2. GENEL BİLGİLER

2.1. Tarihçe

Ulusal kalkınma yolunda genç ve dinamik bir yüksek eğitim ve öğretim kurumu olarak Süleyman Demirel Üniversitesinin bünyesinde yer alan İktisadi ve İdari Bilimler Fakültesi, üniversitemizin kuruluşunu takiben 1992 yılında Prof. Dr. İsmail Hakkı Düğer tarafından kurulmuş ve 25 Şubat 1993 tarihinde faaliyete geçmiştir. 1993-1994 eğitim ve öğretim yılında İşletme, İktisat ve o tarihte Kamu Yönetimi adını taşıyan Siyaset Bilimi ve Kamu Yönetimi bölümlerinde 45 öğretim elemanı ve 151 öğrenci ile lisans öğretimine başlamıştır. 1994 yılında ilk tezli yüksek lisans ve doktora programları İktisat, İşletme ve Kamu Yönetimi bölümleri ile faaliyeti geçmiştir, 2010 yılında ise İktisat ve Kamu Yönetimi bölümlerinde tezsiz yüksek lisans programı açılmıştır. 1997 yılında Fakültemiz, üç bölümden 111 öğrenci ile ilk mezunlarını vermiştir. Farklı tarihlerde kurulan ya da katılan bölümlerle birlikte Fakültemiz büyüyen ve gelişen bir fakültedir. 2017 yılı itibariyle Fakültemiz bünyesinde İktisat, İşletme, Siyaset Bilimi ve Kamu Yönetimi, Maliye, Ekonometri, Çalışma Ekonomisi ve Endüstri İlişkileri, Uluslararası İlişkiler, Sağlık Yönetimi, Turizm İşletmeciliği, Bankacılık ve Finans, Sosyal Hizmetler ve İnsan Kaynakları olmak üzere 12 bölüm bulunmaktadır. Fakültemizde lisans düzeyinde eğitim dili Türkçe olarak devam etmektedir. Fakültemiz, Erasmus, Farabi ve Mevlana değişim programları ile yandal ve çift anadal lisans programlarının olduğu bölümlerini bünyesinde barındıran bir fakültedir. Süleyman Demirel Üniversitesi İktisadi ve İdari Bilimler Fakültesi, ülkemizde aynı türdeki Fakültelerde olduğu gibi, öğrencilerini; topluma faydalı kişiler olarak yetiştirmeyi ve onların bilgi ve beceri düzeyinin yükseltilmesini amaçlamaktadır. Bu amaçla, Fakülte öğrencilerinin oldukça geniş kapsamlı bir sosyal bilim alanında, çeşitli konularda kendilerini geliştirebileceği ve uzmanlaşabileceği bilgi ve beceriyi kazanması dikkate alınmış ve Fakültenin bölümleri ve öğretim ve eğitim programları bu ilkelere göre düzenlenmiştir. Bilim ve teknolojinin hızla değiştiği çağımızda giderek hızlanan ekonomik ve sosyal değişim süreci, kamu ve özel kesim kurumlarında yeni ve değişik iş alanları ortaya çıkarmakta ve bu alanlarda iyi yetişmiş, nitelikli ve kendisini sürekli yenileyen insan kaynağına ihtiyaç duyulmaktadır. Fakültemiz bunun bilincinde olarak programlarını günün değişen ihtiyaçlarına göre sürekli geliştirmekte ve güncellemektedir. Fakültemiz I. ve II. öğretimde öğrenim gören toplam 9795 öğrenci, 24 Profesör, 22 Doçent, 66 Dr. Öğretim Üyesi, 52 Araştırma Görevlisi ile toplamda 157 eğitim ve öğretim faaliyetini sürdürmektedir.

2.2. Vizyon ve Misyon

Vizyon: Üniversitesi'nin misyonuna paralel olarak yenilikçi, yaratıcı, üstün nitelikli kişiler yetiştirerek topluma fayda sağlayan; bilimsel çalışmalarıyla Türkiye'deki ve Dünya'daki sosyal, ekonomik ve politik gelişmelere yön veren bir fakülte olmaktır.

Misyon: Rehber alınan ilke ve değerler ışığında, yüksek düzeyde kaliteli eğitim veren, kaliteli, ulaşılabilir, etkin ve huzurlu bir eğitim, öğretim, çalışma ve araştırma olanağı ve ortamı sunan; Nitelikli bilimsel araştırma ve yayın yapabilen; Toplumsal duyarlılık sahibi, sorgulayıcı, yenilikçi, yaratıcı, araştırmacı, muhakeme etme ve çözümleme gücüne sahip, piyasada tercih edilen öğrenci yetiştiren; Toplumla, sanayi ve ticaret çevreleriyle işbirliği içinde; Öncelikli olarak tercih edilen; Bölgesel, ulusal ve uluslararası alanda tanınmış ve saygın bir yeri olan eğitim, öğretim ve araştırma kurumu olmaktır.

2.3. İdareye İlişkin Bilgiler

2.3.1. Fiziksel Yapı

Tablo 1: Eğitim Alanları Derslikler

Eğitim Alanı	Kapasitesi 0-50	Kapasitesi 51-75	Kapasitesi 76-100	Kapasitesi 101-150	Kapasitesi 151-250	Kapasitesi 251-Üzeri	Toplam
Amfi	10	26	22	8	2	—	68
Metre Karesi	37,5 m ²	75 m ²	120 m ²	150 m ²	190 m ²	—	6545 m²
Bilgisayar Lab.	2	—	2	—	—	—	4
Metre Karesi	75 m ²	—	136 m ²	—	—	—	422 m²

Tablo 2: Toplantı - Konferans Salonları

Eğitim Alanı	Kapasitesi 10	Kapasitesi 30	Kapasitesi 76-100	Kapasitesi 101-150	Kapasitesi 270	Kapasitesi 430	Toplam
Toplantı Salonu	1	1	—	—	—	—	2
Konferans Salonu	—	—	—	—	1	1	2

Tablo 3: Akademik Personel Hizmet Alanları

	Sayısı (Adet)	Alanı (m ²)	Toplam Alanı (m ²)	Kullanan Sayısı (Kişi)
Çalışma Odası	174	30,3m ²	5272,2m ²	191
Yüksek Lisans / Doktora Sınıfı	2	61m ²	122m ²	48
TOPLAM	—	—	5394,2m ²	—

Tablo 4: İdari Personel Hizmet Alanları

	Sayısı (Adet)	Alanı (m ²)	Toplam Alanı (m ²)	Kullanan Sayısı (Kişi)
Çalışma Odası	20	30,3m ²	606m ²	36
Temizlik Şirket Çalışan Odası	18	—	27000m ²	227

Tablo 5: Bina Hizmet ve Sistem Alanları

	Sayısı (Adet)	Alanı (m ²)	Toplam
Kazan Dairesi	1	372m ²	372m ²
Klima Santralleri Giriş Odası	1	211,5m ²	211,5m ²
Havalandırma Santralleri Odaları	10	22m ²	220m ²
Elektrik / İnternet / Telefon Dağıtım Odaları	12	7m ²	84m ²
Depo / Arşiv Odaları	7	66m ²	462m ²
Sistem Odaları	5	15m ²	75m ²
TOPLAM	36	—	1427,5m²

2.3.2. Bilgi ve Teknolojik Kaynaklar

Tablo 7: Bilgi ve Teknolojik Kaynaklar

BİLGİ VE TEKNOLOJİK KAYNAKLAR					
S.NO	CİNSİ	İDARİ AMAÇLI (ADET)	EĞİTİM AMAÇLI (ADET)	ARAŞTIRMA AMAÇLI (ADET)	TOPLAM
1.	Projeksiyon		22		22
2.	Barkot Okuyucu	1			1
3.	Baskı Makinası		-		-
4.	Fotokopi Makinası	13			13
5.	Faks	2			2
6.	Fotoğraf Makinası		18		18
7.	Kameralar		7		7
8.	Televizyonlar	4	4		8
9.	Tarayıcılar	22			22
10.	Sınıflarda IP Kamera		48		48
11.	Kayıt Cihazı (Everox) IP		1		1
12.	Fakülte İçerisi Güvenlik Kamerası	15			15
13.	Kayıt Cihazı (Everox) Kablolu	3			3
14.	Bilgisayar Laboratuvarı (32 Kişilik)		32		32
15.	Bilgisayar Laboratuvarı (32 Kişilik)		32		32
16.	Bilgisayar Laboratuvarı (76 Kişilik)		76		76
17.	İnternet Odası (20 Kişilik)		17		17

2.4. İdarenin Amaç ve Hedefleri

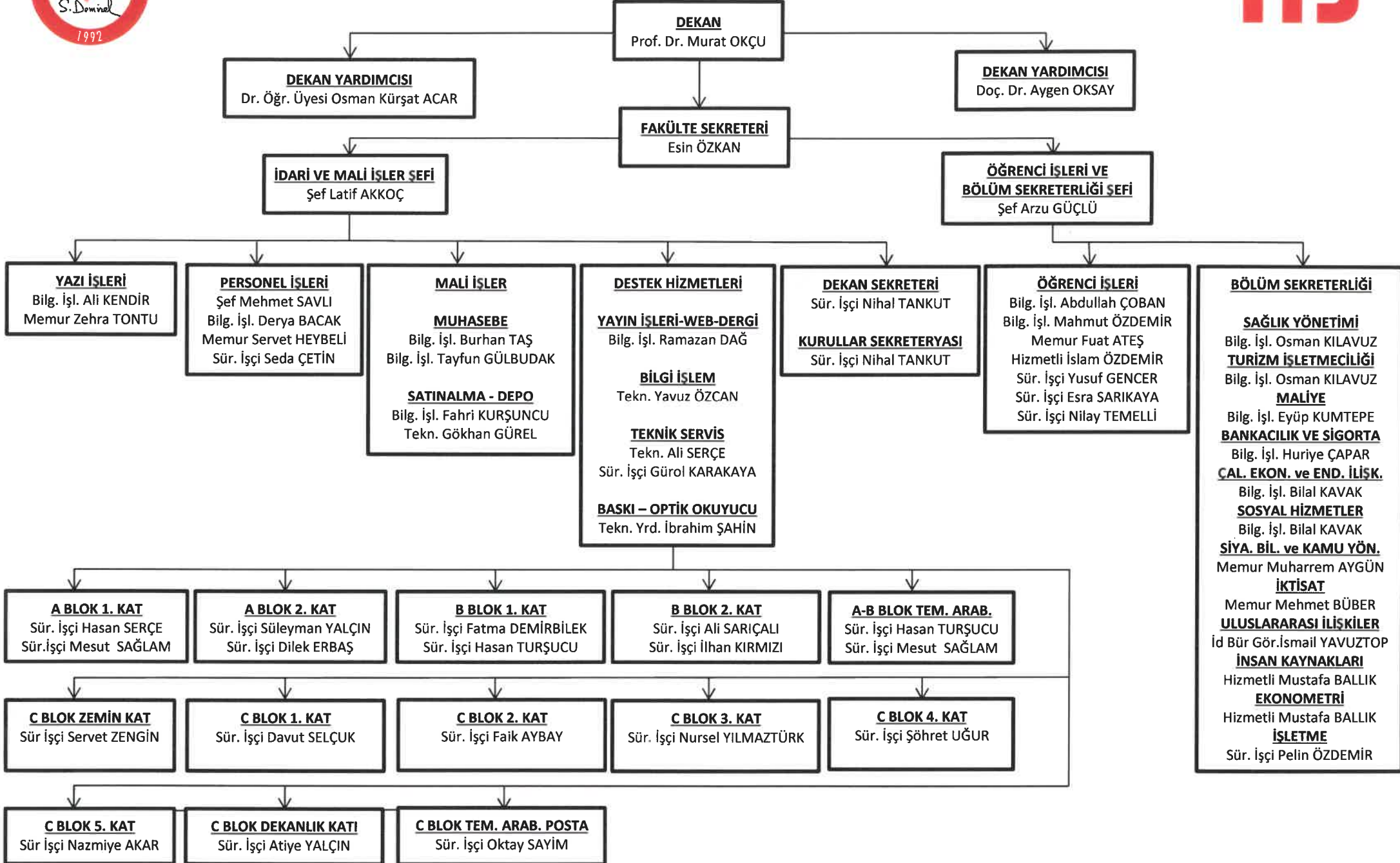
Fakültemizin temel amacı ve hedefi, kuruluşundan bu yana, eğitim gördüğü alanda çağdaş bilgilerle donanmış, kazandığı bilgileri esnek ve yaratıcı biçimde kullanabilen, sorun çözme ve takım çalışması becerilerini kazanmış Atatürk ilkelerine bağlı üretken gençler yetiştirmektir. Bununla birlikte, öğretim elemanlarının görüşleri ve öğrencilere uygulanan memnuniyet anketlerinin sonuçları da göz önünde bulundurularak fiziki koşulların ve teknolojik altyapının geliştirilmesi başlıca hedefler arasındadır. Öğrencilerimizin dört yıllık lisans eğitimleri süresince sadece teorik bilgi ile donatılmalarını yeterli görmeyen İktisadi ve İdari Bilimler Fakültesi, bilimsel ve sosyal etkinlikler düzenlemek suretiyle öğrencilerimizi okul sonrası hayata da her yönüyle hazırlamayı ilke edinmiştir.

Stratejik Amaç ve Hedefler

Stratejik Amaç-1 EĞİTİM	Stratejik Amaç-2 ARAŞTIRMA	Stratejik Amaç-3 KURUMSAL ALTYAPININ GELİŞTİRİLMESİ
Araştırma sayısını ve niteliğini arttıracak şekilde kurumsal yapıyı geliştirmek	Ulusal ve Uluslararası literatüre katkıda bulunacak bilimsel yayın ve araştırmaların desteklenmesi ve teşvik edilmesi	Fakülte personeli ve mezun öğrencilerin aidiyet duygusunu güçlendirmek amacıyla kurumsal kültürü geliştirmek
Öğrencilerin eğitim süreçlerine etkin katılımını sağlamak	Araştırmacı motivasyonunun nitelikli yayınlar çıkartma konusunda artırılması	Personelin çalışma yaşamından duyduğu memnuniyet düzeyini arttırmak
Mevcut sınav sisteminde başarı düzeyi yüksek öğrencilerin fakültemizi tercih etmesini sağlamak	Toplumsal ve Ekonomik faydası yüksek araştırma sonuçlarının niceliksel olarak artırılmasının yanı sıra toplumla paylaşılması hususunda konferans vb. etkinliklere gerekli desteğin sağlanması	Kurumsal yönetim süreçlerinin iyileştirilmesi kapsamında katılımcılığın ve bilgi paylaşımının arttırmak
Programların gerektiğinde revize edilerek dünyadaki yeni gelişmelerle uyumlu hale getirilmesi	Araştırmaların öncelik sırası yüksek alanlara ve disiplinler arası çalışmalara yönelmesini sağlamak	Kurum içi yenilikçilik kültürünün desteklenmek
Öğrenci profilinin niteliğinin geliştirilmesi amacıyla fakülte lisans/yüksek lisans programlarının uluslararası öğrenciler tarafından da öncelikli olarak tercih edilmesini sağlamak		
İngilizce dil yeterlilik düzeyinin artırılması hususunda İktisadi ve İdari Bilimler Fakültesi bünyesinde öğrenimine devam eden öğrencilerin farkındalığının artırılması konusunda gerekli çalışmaların yapılması		
Eğitimde kalite anlayışının sürekliliğinin sağlanabilmesi için öğrencilerin başarı düzeylerinin takibinin sağlanması ve her bir bölüm için gerekli değerlendirmelerin yapılması.		



T.C.
SÜLEYMAN DEMİREL ÜNİVERSİTESİ
İKTİSADİ VE İDARİ BİLİMLER FAKÜLTESİ
İDARİ TEŞKİLAT ŞEMASI



3. BÖLÜMLER

3.1. Bankacılık ve Finans

İktisadi ve İdari Bilimler Fakültesi bünyesinde yer alan Bankacılık ve Finans Bölümü, 2014-2015 eğitim ve öğretim yılında öğretime başlamıştır. Bölümümüzün amacı, Finans sektörünün ihtiyaç duyduğu çağdaş bilgi ve uygulamalarla donatılmış, alanın güncel teorik ve uygulamalı bilgilerine sahip, aldığı eğitim ile çok yönlü düşünme, doğru karar verme ve etkili iletişim becerilerini haiz, sektörün yapısını bilen, bankaların ve diğer finansal kurumların işleyişine vakıf ve bu işletmeleri yönetebilmek için gerekli bilgi ve beceriye sahip profesyonel finans uzmanlarını topluma kazandırmaktır. 2015 yılında tezli yüksek lisans programı açma hakkını da elde ederek Bankacılık ve Finans Bölümü fakültenin en genç ve en dinamik bölümlerinden biridir. Bölümümüzde bir anabilim dalı bulunmaktadır: Bankacılık ve Finans Anabilim Dalı Bölümümüz, 6 Doktor Öğretim Üyesi ve 1 Araştırma Görevlisi ile çalışmalarına devam etmektedir.

3.2. Çalışma Ekonomisi ve Endüstri İlişkileri

Bölümümüz 2006-2007 öğretim yılında Süleyman Demirel Üniversitesi İktisadi ve İdari Bilimler Fakültesine bağlı olarak kurulmuştur. Çalışma Ekonomisi ve Endüstri İlişkileri bölümü işletme, hukuk, iktisat, vb. gibi sosyal bilimleri de içeren disiplinler arası bir bölümdür. Bu sebeple mezun olduğunda iş bulma olanakları artmaktadır. Çalışma Ekonomisi ve Endüstri İlişkileri bölümü, İş Hukuku ve Sosyal Güvenlik, Yönetim ve Çalışma Psikolojisi, Yönetim ve Çalışma Sosyolojisi, Çalışma Ekonomisi olmak üzere dört anabilim dalında eğitim vermektedir. Bölümümüzde Uzaktan Eğitim Lisans Programı, Tezli Yüksek Lisans Programı, Tezsiz Yüksek Lisans Programı, Uzaktan Eğitim Tezsiz Yüksek Lisans Programı ve Doktora Programı yürütülmektedir. Bölümümüzde 2 Profesör, 2 Doçent, 1 Doktor Öğretim Üyesi ve 5 Araştırma Görevlisi bulunmaktadır.

3.3. Ekonometri

Ekonometri Bölümü 2006-2007 eğitim ve öğretim yılında öğretime başlamıştır. En geniş anlamıyla, ekonometri, iktisat teorisi, matematik ve istatistiğin birleşimiyle ortaya çıkan bir disiplindir. Uygulandığı alanlar açısından bakıldığında, ekonometri kelime anlamının ötesinde yalnızca iktisadi olgulara uygulanmakla kalmayıp, sağlık, sosyoloji, psikoloji, coğrafya, planlama vd. birçok bilim dalında da yaygın bir şekilde kullanılmaktadır. Ekonometri Bölümünün lisans programında öğrencilere kaynakların insan ihtiyaçlarını karşılamak için etkin şekilde kullanılması, üretim ve dağıtım ile ilgili konularda uygulamada

ortaya çıkacak sorunları anlama, analiz etme ve bu sorunları çözme yeteneği kazandıracak teorik ve analitik bilgilerin verilmesi amaçlanmaktadır. Bölümümüzde Tezli Yüksek Lisans Programı yürütülmektedir. Ekonometri Bölümü 1 Profesör, 2 Doçent, 4 Doktor Öğretim Üyesi ve 2 Araştırma Görevlisi ile çalışmalarını sürdürmektedir.

3.4. İktisat

İktisadi ve İdari Bilimler Fakültesi bünyesinde yer alan İktisat Bölümü, 1993-1994 eğitim ve öğretim yılında öğretime başlamıştır. İlk mezunlarını 1997 yılında vermiştir. Bölümümüzün öncelikli amacı, mezunlarımızın, bilinçli, dürüst, ilkeli, ülke menfaatlerini düşünen, saygın bir kimliğe sahip, ulusal ve uluslararası işletmeleri yönetebilecek, dünyanın yeni yapılanması içinde gelişmeye açık, takım ruhunu oluşturabilen iktisatçıları yetiştirmektir. 1994 yılında Tezli Yüksek Lisans ve Doktora programları, 2010 yılında ise **Tezsiz Yüksek Lisans Programı, 2. Öğretim Uzaktan Eğitim Tezsiz Yüksek Lisans Programı, Uluslararası Ticaret 2. Öğretim Tezsiz Yüksek Lisans Programı** açılmıştır. Bölümümüzde dört ana bilim dalı bulunmaktadır: İktisadi Gelişme ve Uluslararası İktisat, İktisat Teorisi, İktisat Politikası ve İktisat Tarihi. Bölümümüzde 4 Profesör, 1 Doçent, 14 Doktor Öğretim Üyesi ve 4 Araştırma Görevlisi bulunmaktadır.

3.5. İşletme

İşletme Bölümü 1993-1994 yılında eğitim öğretim hayatına başlamıştır. İşletme bölümü iktisat, hukuk, mühendislik gibi sosyal ve sayısal bilimleri içeren disiplinler arası bir bölümdür. Fakültemiz İşletme Lisans programında verilen eğitim ile öğrencilerimizi ulusal ve uluslararası rekabette değişen koşullara uyum sağlayabilecek, finans, muhasebe, yönetim ve organizasyon, pazarlama, nicel ve nitel karar verme konularında özel sektör ve kamu kurum ve kuruluşlarında ihtiyaç duyulan yönetici, uzman ve araştırmacı niteliklerine sahip bireyler olarak yetiştirmektedir. İşletme bölümü, Yönetim Organizasyon, Muhasebe ve Finansman, Sayısal Yöntemler, Üretim Yönetimi ve Pazarlama olmak üzere dört ana bilim dalında eğitim vermektedir. Ayrıca bölümde yer alan programlar; Tezli Yüksek Lisans Programı, II. Öğretim Tezsiz Yüksek Lisans Programı, İşletme Yöneticiliği Uzaktan Eğitim Tezsiz Yüksek Lisans Programı, Doktora Programıdır. İşletme Bölümü çalışmalarını 8 Profesör, 6 Doçent, 11 Doktor Öğretim Üyesi ve 12 Araştırma Görevlisi ile sürdürmektedir.

3.6. İnsan Kaynakları Yönetimi

İnsan Kaynakları Yönetimi Bölümü açma teklifi 26.03.2013 tarih 107/1 sayılı fakülte kurulu kararı ile üniversite senatosuna sunulmuştur. Aynı yıl içinde kurulma işlemleri tamamlanmıştır. 2016 yılı itibariyle sadece 9 üniversitede bulunan İnsan Kaynakları Yönetimi Bölümü 2016-2017 eğitim öğretim döneminde 1. ve 2. öğretim programlarına öğrenci alımı için başvurmuştur. Bölümümüz öncelikli amaçları arasında, insan kaynakları planlaması, çalışma ilişkileri, iş sağlığı ve güvenliği uygulamalarının gerçekleştirilmesi, eğitim planlaması, performans ve ücret yönetimi, kariyer planlaması, işe alım ve mülakat teknikleri ve yasal konular gibi temel İnsan Kaynakları Yönetimi fonksiyonlarını işletmelerde uygulamalarını yapabilmesi yer almaktadır. İnsan Kaynakları Yönetimi Bölümü 3 Doktor Öğretim Üyesi ve 1 araştırma görevlisi ile bölüm çalışmalarını sürdürmektedir.

3.7. Maliye

Maliye, daha doğrusu kamu maliyesi, devletin harcama ve gelirlerini inceleyen; iktisadi, hukuki ve siyasi boyutları olan ve bu alanların kesişim noktasında bulunan disiplinler arası bir bilim dalıdır. Maliye, iktisat biliminin devlet faaliyetlerine ilişkin kısmını ve devletin iktisadi yaşantıdaki rolünü kendisine konu ve amaç edinir.

Maliye Bölümü öğrencileri, edindiği bilgi ve birikimle iktisadi ve mali konularda analiz yapabilen, politika üretebilen, güncel gelişmeler ve tarihsel süreçler hakkında bilimsel fikir beyan edebilen, mali-hukuki-iktisadi sorunlar üzerine tutarlı çözümler geliştirebilen bireyler olarak üniversite yaşamının sonrasındaki hayatta başarılı olma şanslarını önemli ölçüde arttırmaktadırlar. Mezunlarımızın başta Maliye Bakanlığı olmak üzere; çeşitli bakanlıklarda(Başbakanlık, Ekonomi Bakanlığı, Gümrük ve Ticaret Bakanlığı, İçişleri Bakanlığı, Dışişleri Bakanlığı, Adalet Bakanlığı, Çalışma ve Sosyal Güvenlik Bakanlığı, Kalkınma Bakanlığı Hazine Müsteşarlığı), bankalarda(kamu bankaları-özel bankalar) müfettiş, kontrolör, denetçi, uzman, denetmen vb. unvanlarla her düzeyde görev alabilmeleri mümkündür.

Maliye Bölümünün ders programında maliye derslerinin yanı sıra iktisat, işletme, hukuk, kamu yönetimi, bilgisayar, istatistik ve ekonometri grubu derslerine de yer verilmektedir. Maliye bölümünde Lisans eğitim dili Türkçe olup; eğitim süresi 4 yıldır. Bölümüzden mezun olanlara "Lisans diploması" verilmektedir. Maliye Bölümü, dört anabilim dalından oluşmaktadır. Bunlar "Maliye Teorisi", "Bütçe ve Mali Planlama", "Mali İktisat" ve "Mali Hukuk" tur.

Süleyman Demirel Üniversitesi İktisadi ve İdari Bilimler Fakültesi Maliye Bölümü 1998 yılında kurulmuş ve aynı yıl ilk lisans öğrencilerini kabul ederek öğretim hayatına başlamıştır. Maliye Bölümünde Tezsiz Yüksek Lisans Programı, Tezli Yüksek Lisans Programı ve Doktora Programı bulunmaktadır. Maliye Bölümü 1 Prof. Dr., 1 Doç. Dr., 1 Dr. Öğr. Üyesi ve 6 Araş. Gör. ile eğitim-öğretim hayatına devam etmekte ve çalışmalarını sürdürmektedir.

3.8. Sağlık Yönetimi

Sağlık Yönetimi Bölümü, sağlık kurum ve kuruluşlarında geçerli olan yönetim, işletme ve planlama faaliyetleri için gerekli bilgi ve beceriyi kazandırmak amacıyla “Hastane Yönetimi”, “Sağlık Hizmetlerinin Organizasyonu”, “Sağlık Finansmanı”, “Sağlık Sigortacılığı”, “Sağlık Teknolojileri ve Kullanımı” gibi konularda eğitim vermektedir. Bölümün amacı sağlık yönetimi alanında bilimsel bilgilerin geliştirilmesi ve araştırmaların yapılması, sağlık reformları doğrultusunda sağlık hizmetleri alanında profesyonel insan gücünün yetiştirilmesi, Sağlık Bakanlığı, Sosyal Güvenlik Kurumu ve diğer kamu kurumlarında, özel sektör hastanelerinde ve diğer özel sektör sağlık kuruluşlarında görev alacak profesyonel sağlık yöneticilerinin yetiştirilmesini sağlamaktadır.

Yükseköğretim Kurulu Başkanlığı Yürütme Kurulu’nun 26.08.1998 tarihli kararı ile “Sağlık Yöneticisi” unvanı verilmektedir. Sağlık Yönetimi öğrencileri edindiği bilgi ve birikimle sağlık işletmelerinin diğer işletmelerden farklı olduğunu ayırt edebilen, ülkemizin sağlık sistemi ve politikaları hakkında bilgili, yönetim fonksiyonlarına (hizmet üretimi, tedarik, stok yönetimi, pazarlama, finansman, muhasebe, güvenlik vb) hakim olan, yöneticilik alanında eğitilmiş (planlama, organize etme, liderlik, koordinasyon ve kontrol) bireyler olarak üniversite yaşamının sonrasındaki hayatta başarılı olma şanslarını önemli ölçüde arttırmaktadırlar. Sağlık Yönetimi Bölümünden mezun olanların, Sağlık Bakanlığı ve bağlı kuruluşlar başta olmak üzere tüm Bakanlıkların çeşitli yönetim kademelerinde, kamu iktisadi teşebbüslerinde, yerel yönetimlere bağlı çeşitli birimler ve benzeri kuruluşlarda ve ayrıca özel sağlık sektöründe görev alabilmeleri mümkündür.

İktisadi ve İdari Bilimler Fakültesi bünyesinde yer alan Sağlık Yönetimi Bölümü, 2009-2010 eğitim ve öğretim yılında öğretime başlamıştır. İlk lisans mezunlarını 2013 yılında vermiştir. 2010 yılında tezli yüksek lisans, 2012 yılında ise tezsiz yüksek lisans programı açılmış ve 2013 yılında doktora programı açılmıştır. Sağlık Yönetimi Bölümü 2 Prof. Dr., 2

Doç. Dr., 5 Dr. Öğr. Üyesi ve 11 Araş. Gör. ile eğitim-öğretim hayatına devam etmekte ve çalışmalarını sürdürmektedir.

3.9. Siyaset Bilimi ve Kamu Yönetimi

Siyaset Bilimi disiplini siyasal sistemde kaynakların ve değerlerin dağılım süreçlerini incelerken, Kamu Yönetimi yönetsel sistemde karar alma ve politika oluşturma süreçlerini inceler. Siyaset Bilimi ve Kamu Yönetimi Bölümünün amacı öğrencilerin Türkiye’de ve dünyada gerçekleşen dönüşümleri anlama ve yorumlama yetilerini arttırmak; siyasal olayları ve yönetim süreçlerini derinlemesine kavrama, çözümlenme ve eleştirel bir bakış açısıyla değerlendirme yeteneklerini geliştirmek; çok yönlü düşünme, doğru karar verme ve etkili iletişim becerileri olan, araştırmacı ve yenilikçi bireyler yetiştirmektir.

Siyaset Bilimi ve Kamu Yönetimi Bölümü mezunları, siyaset, sosyal ve yönetim bilimleri, hukuk ve çevre gelişimi alanlarında donanım sahibi olacaklarından, kamu ve özel sektörün değişik alanlarında kariyer yapma olanağı bulacaklardır. Mezunlarımız Kalkınma Bakanlığı, Dışişleri Bakanlığı, İçişleri Bakanlığı, yerel yönetimlerin değişik birimleri, bankalar, medya kuruluşları ve benzeri kurumlarda orta ve üst düzey yönetici olarak çalışabileceklerdir. Avrupa Birliği uyum sürecinde siyasal ve yönetsel karar alma mekanizmalarının sivil toplum kuruluşlarının katılımına giderek daha açık hale gelmesi, mezunlarımıza mesleki bir üstünlük kazandıran bir diğer unsuru oluşturacaktır. Bu bölümün öğrencileri, gördükleri disiplinler arası öğrenim sayesinde kendi ilgi alanları doğrultusunda uzmanlaşabilir, kamu sektöründe olduğu kadar özel sektörde de çalışma imkânına sahip olurlar.

Bölümde kamu yönetimi ve siyaset bilimi sorunları çok yönlü bir bakış açısıyla ele alınmakta, siyasal teoriler, ilk çağlardan günümüze siyasal düşünceler tarihi, siyasal sistemler, devlet kuramı, anayasa, Türk anayasa düzeni, çağdaş devlet düzenleri, yönetim bilimleri, yönetim hukuku, toplumbilim ve Türkiye'nin toplumsal yapısı, Türkiye'nin siyasal tarihi konularına ilişkin dersler okutulmaktadır. Siyaset Bilimi ve Kamu Yönetimi Bölümünde lisans eğitim dili Türkçe olup; eğitim süresi 4 yıldır.

İktisadi ve İdari Bilimler Fakültesi bünyesinde yer alan Siyaset Bilimi ve Kamu Yönetimi Bölümü, 1993-1994 eğitim ve öğretim yılında öğretime başlamıştır. İlk mezunlarını 1997 yılında vermiştir. 1994 yılında tezli yüksek lisans ve doktora programları, 2010 yılında ise tezsiz yüksek lisans programı açılmıştır. Bölümümüzde üç ana bilim dalı bulunmaktadır: Siyaset ve Sosyal Bilimler, Yönetim Bilimi ve Kentleşme ve Çevre Sorunları. Siyaset Bilimi

ve Kamu Yönetimi Bölümü 4 Prof. Dr., 4 Doç. Dr., 3 Dr. Öğr. Üyesi ve 7 Araş. Gör. ile eğitim-öğretim hayatına devam etmekte ve çalışmalarını sürdürmektedir.

3.10. Sosyal Hizmet

Sosyal Hizmet; bireylerin, ailelerin ve toplumların yaşadıkları çevre koşullarında, kontrolleri dışında gelişen sorunların önlenmesi ve çözümlenmesini, maddi olan ve maddi olmayan ihtiyaçların karşılanmasını, sosyal refahın ve yaşam kalitesinin iyileştirilmesini hedefleyen, mücadeleye dayalı dinamik bir meslektir. Sosyal yardımlaşma ve dayanışmanın bilimsel içerikli bir oryantasyonudur. Sosyal Hizmet Bölümünün amacı; sosyal hizmetlerin planlaması, örgütlenmesi ve uygulanmasında rol alacak mesleğin evrensel ilke, değer ve bilgisiyile donanmış, içinde yaşadığı toplumun yapısı ve özellikleri hakkında yeterli bilgiye sahip profesyonel meslek elemanları yetiştirmektir.

Sosyal Hizmet Bölümü mezunlarının çalışma alanları oldukça geniştir. Başbakanlık, Aile ve Sosyal Politikalar Bakanlığı, Sağlık Bakanlığı, Milli Eğitim Bakanlığı, İçişleri Bakanlığı, Çalışma ve Sosyal Güvenlik Bakanlığı ve bu bakanlıkları bağlı kurum ve kuruluşlar ile Aile ve Sosyal Politikalar Bakanlığı merkez ve taşra teşkilatında, rehberlik ve araştırma merkezlerinde, okullarda, dershanelerde, çocuk bakım yuvalarında, kreş ve gündüz bakım evlerinde, ana okullarında, yetiştirme yurtlarında, huzurevlerinde, toplum merkezlerinde, kadın sığınma evlerinde, engelli rehabilitasyon merkezlerinde, yaşlı dayanışma merkezlerinde, sokak çocukları merkezlerinde, ergen danışma merkezlerinde; sağlık ocakları ve hastanelerde, diyaliz merkezlerinde, aile planlaması ve ana çocuk sağlığı merkezlerinde, okullarda, mesleki eğitim merkezlerinde, cezaevlerinde, çocuk mahkemelerinde, çocuk eğitim evinde, rehabilitasyon merkezlerinde, ruh sağlığı kurumlarında, emniyet müdürlüklerinin çocuk bürolarında, nüfus planlaması ile ilgili kuruluşlarda, yerel yönetimler ve bağlı birimlerinde, kriz merkezlerinde, sivil toplum örgütleri ve vakıflarda, sanayi kuruluşlarının insan kaynakları birimlerinde istihdam olanaklarına sahiptirler. Ayrıca Sosyal Hizmet bölümü mezunları özel kreş ve gündüz bakımevi ile huzurevi açma hakkına da sahiptirler.

İktisadi ve İdari Bilimler Fakültesi bünyesinde yer alan Sosyal Hizmet Bölümü, 2006 Yılında kurulmuştur. Sosyal Hizmet Bölümünde lisans eğitim dili Türkçe olup; eğitim süresi 4 yıldır. Sosyal Hizmet Bölümü 1 Prof. Dr., 1 Dr. Öğr. Üyesi ile eğitim-öğretim hayatına devam etmekte ve çalışmalarını sürdürmektedir.

3.11. Turizm İşletmeciliği

Turizm pek çok ülke ekonomisi için hizmet sektörü içerisinde kritik öneme sahiptir. Turizm işletmeciliği Bölümü eğitimi, öğrencilere rekabetçi bir çevrede faaliyet göstermeye çalışan turizm işletmelerinin etkin ve verimli bir şekilde yönetilebilmesini sağlayan bilgi ve becerilerin kazandırılmasını içermektedir. Bu bağlamda, turizm işletmeciliği eğitimi; yönetim, pazarlama, finansman, muhasebe gibi işletmecilik süreçleri ile birlikte uygulamaya dayalı konuları da kapsamaktadır.

Turizm İşletmeciliği Bölümü'nün amacı; turizm işletmelerinin gereksinim duyduğu yabancı dil bilen, temel işletmecilik bilgilerine ve turizm bilgisine hâkim, yöneticiliğin gerektirdiği iletişim becerilerine, vizyona ve etik bilincine sahip, insan ilişkilerinde başarılı, teorik bilgisini kolaylıkla uygulamada kullanabilen, işletmecilik sorunlarına çözüm getirmede analitik düşünebilen, üreten ve sorgulayan bireyler yetiştirmektir. Bu doğrultuda Turizm İşletmeciliği Bölümü mezunları; kamu ve özel sektörde yer alan seyahat acenteleri, hava yolu şirketleri, konaklama tesisleri, otel ve tatil köyleri, eğlenme ve dinlenme merkezleri ve restoran ya da yiyecek içecek servisi yapılan işletmelerde görev yapabilirler.

İktisadi ve İdari Bilimler Fakültesi bünyesinde yer alan Turizm İşletmeciliği Bölümü 2012-2013 eğitim ve öğretim yılında öğretime başlamıştır. Turizm İşletmeciliği bölümünde Lisans eğitim dili Türkçe olup; eğitim süresi 4 yıldır. 2012 yılında Tezli Yüksek Lisans programı açılmıştır. Turizm İşletmeciliği Bölümü 3 Doç. Dr., 4 Dr. Öğr. Üyesi ve 2 Araş. Gör. ile eğitim-öğretim hayatına devam etmekte ve çalışmalarını sürdürmektedir.

3.12. Uluslararası İlişkiler

Uluslararası İlişkiler Bölümü, Türkiye'nin artan uluslararası ilişkiler/dış politika uzmanı ihtiyacını karşılamaya katkıda bulunmak, küresel ölçekte gelişen çok boyutlu uluslararası ilişkileri anlayan, içinde bulunduğumuz çağın ihtiyaçlarını bilen, kamu ve özel sektör personelini yetiştirmek amacıyla eğitim-öğretim vermektedir. Bölümün amacı, uluslararası ilişkiler alanında uzmanlar yetiştirmek üzere öğrencilere temel ve güncel bilgilerin kazandırılmasını, uluslararası sistemin tarihini ve 16. yüzyıldan itibaren geçirdiği safhaları, uluslararası sistemin işleyişini, hukuksal çerçevesini, olayların ve olguların irdelenmesini, eleştirel ve analitik düşünme becerisini kazandırmayı hedeflemektedir.

Uluslararası İlişkiler Bölümünün öğrencilerine kazandırmayı hedeflediği temel bilgi, beceri ve yetkinlikler arasında; bölgesel ve küresel düzeydeki siyasi, tarihi, toplumsal ve ekonomik gelişmeleri değerlendirmek; devletlerin ve uluslararası organizasyonların

birbirleriyle olan ilişkilerini açıklamak; uluslararası işbirliklerini ve uluslararası sorun çözme mekanizma ve yöntemlerini tanımak yer almaktadır. Mezun olan öğrenciler: başta Dış İşleri Bakanlığı olmak üzere dış ilişkiler ve AB birimleri bulunan bütün Bakanlıklar ve bunlara bağlı kuruluşlarda; Birleşmiş Milletler, Dünya Bankası ve Avrupa Birliği gibi çeşitli uluslararası kurumların değişik organlarında; üniversitelerde; yurtiçi ve yurtdışı Stratejik Araştırma Merkezlerinde; kamu bankaları, uluslararası ve yerel bankalarda; çok uluslu ve yerel şirketlerde; yarı özerk kuruluşlar ve kamu kurumu niteliğindeki meslek kuruluşlarında çalışma imkanlarına kavuşabileceklerdir.

İktisadi ve İdari Bilimler Fakültesi bünyesinde yer alan Uluslararası İlişkiler Bölümü, 2001-2002 eğitim ve öğretim yılında Yüksek Lisans düzeyinde öğretime başlamıştır. Uzunca bir dönem yalnızca yüksek lisans düzeyinde eğitim veren bölüm 2011'de lisans ve Avrupa Birliği Çalışmaları Yüksek Lisans ve Doktora programlarında da eğitim vermeye başlamıştır. Bölümümüzde üç anabilim dalı bulunmaktadır: Uluslararası İlişkiler, Uluslararası Hukuk ve Siyasi Tarihtir. Uluslararası İlişkiler Bölümünde 1 Prof. Dr., 1 Doç. Dr., 4 Dr. Öğr. Üyesi ve 2 Araş. Gör. bulunmaktadır.

4. PERSONEL BİLGİLERİ

4.1. İdari Personel

4.1.1. İdari Personelin Hizmete Göre Dağılımı

Tablo 8: İdari Personelin Hizmete Göre Dağılımı

İdari Personel	Sayı	Oran
Genel İdari Hizmetler	30	54.4
Sağlık Hizmetleri Sınıfı	-	-
Teknik Hizmetleri Sınıfı	3	5.4
Eğitim ve Öğretim Hizmetleri sınıfı	-	-
Avukatlık Hizmetleri Sınıfı	-	-
Din Hizmetleri Sınıfı	-	-
Taşeron İşçi	22	40
Toplam	55	100

4.1.2. İdari Personelin Cinsiyet İtibariyle Dağılımı

Tablo 9: İdari Personelin Cinsiyet İtibariyle Dağılımı

İdari Personelin Cinsiyet İtibariyle Dağılımı		
	Kadın	Erkek
Kişi Sayısı	21	34
Yüzde	0,38	0,62

4.1.3. İdari Personelin Yaş İtibariyle Dağılımı

Tablo 10: İdari Personelin Yaş İtibariyle Dağılımı

İdari Personelin Yaş İtibariyle Dağılımı							
	21-25 Yaş	26-30 Yaş	31-35 Yaş	36-40 Yaş	41-50 Yaş	51- 60 Yaş	60 ve üzeri
Kişi Sayısı	0	1	9	6	13	4	0
Yüzde	0	0,03	0,27	0,18	0,39	0,12	0

4.1.4. İdari Personelin Hizmet Süreleri

Tablo 11: İdari Personelin Hizmet Süreleri

İdari Personelin Hizmet Süresi						
	1 – 3 Yıl	4 – 6 Yıl	7 – 10 Yıl	11 – 15 Yıl	16 – 20 Yıl	21 – Üzeri
Kişi Sayısı	3	9	5	5	1	10
Yüzde	0,09	0,27	0,15	0,15	0,03	0,30

4.1.5. İdari Personelin Eğitim Durumu İtibariyle Dağılımı

Tablo 12: İdari Personelin Eğitim Durumu İtibariyle Dağılımı

İdari Personelin Eğitim Durumu					
	İlköğretim	Lise	Ön Lisans	Lisans	Yüksek Lisans ve Doktora
Kişi Sayısı	6	3	9	11	3
Yüzde	0,18	0,09	0,27	0,33	0,09

4.2. Akademik Personel

4.2.1. Akademik Personelin Bölümlere ve Unvana Göre Dağılımı

Tablo 13: Akademik Personelin Bölümlere ve Unvana Göre Dağılımı

BÖLÜM	Profesör	Doçent	Dr. Öğr. Üyesi	Araştırma Görevlisi	TOPLAM
Bankacılık ve Finans	-	-	6	1	7
ÇEEİ	2	2	1	5	10
Ekonometri	1	2	4	2	9
İktisat	4	1	14	4	23
İşletme	8	6	11	12	37
İnsan Kaynakları Yönetimi	-	-	5	1	6
Maliye	1	1	1	6	9
Sağlık Yönetimi	2	2	6	11	21
SBKY	4	4	3	7	18
Sosyal Hizmet	1	-	1	-	2
Turizm İşletmeciliği	-	3	6	-	9
Uluslararası İlişkiler	1	1	4	2	8
TOPLAM	24	22	62	51	159

4.2.2. Akademik Personelin Cinsiyet İtibariyle Dağılımı

Tablo 14: Akademik Personelin Cinsiyet İtibariyle Dağılımı

Akademik Personelin Cinsiyet İtibariyle Dağılımı		
	Kadın	Erkek
Kişi Sayısı	60	97
Yüzde	0,38	0,62

4.2.3. Akademik Personelin Yaş İtibariyle Dağılımı

Tablo 15: Akademik Personelin Yaş İtibariyle Dağılımı

Akademik Personelin Yaş İtibariyle Dağılımı							
	21-25 Yaş	26-30 Yaş	31-35 Yaş	36-40 Yaş	41-50 Yaş	51- 60 Yaş	60 ve üzeri
Kişi Sayısı	3	29	34	33	47	15	1
Yüzde	0,02	0,18	0,21	0,2	0,29	0,09	0,01

4.2.4. Akademik Personelin Hizmet Süresi İtibariyle Dağılımı

Tablo 16: Akademik Personelin Hizmet Süresi İtibariyle Dağılımı

Akademik Personelin Hizmet Süresi						
	1 – 3 Yıl	4 – 6 Yıl	7 – 10 Yıl	11 – 15 Yıl	16 – 20 Yıl	21 – Üzeri
Kişi Sayısı	15	13	30	24	30	37
Yüzde	0,1	0,09	0,2	0,16	0,2	0,25

4.2.5. Diğer Üniversitelerden Fakültemizde Görevlendirilen Akademik Personelin Bölümlere Göre Dağılımı

Tablo 17: Diğer Üniversitelerden Fakültemizde Görevlendirilen Akademik Personelin Bölümlere Göre Dağılımı

BÖLÜM	Profesör	Doçent	Dr. Öğr. Üyesi	TOPLAM
Bankacılık ve Finans	-	-	-	-
Çalışma Ekonomisi ve Endüstri İlişkileri	-	-	-	-
Ekonometri	-	-	-	-
İktisat	-	-	-	-
İşletme	-	-	-	-
İnsan Kaynakları Yönetimi	-	-	-	-
Maliye	-	-	-	-
Sağlık Yönetimi	-	-	-	-
Siyaset Bilimi ve Kamu Yönetimi	2	-	1	3
Sosyal Hizmet	-	-	-	-
Turizm İşletmeciliği	-	-	-	-
Uluslararası İlişkiler	-	-	-	-
TOPLAM	2	-	1	3

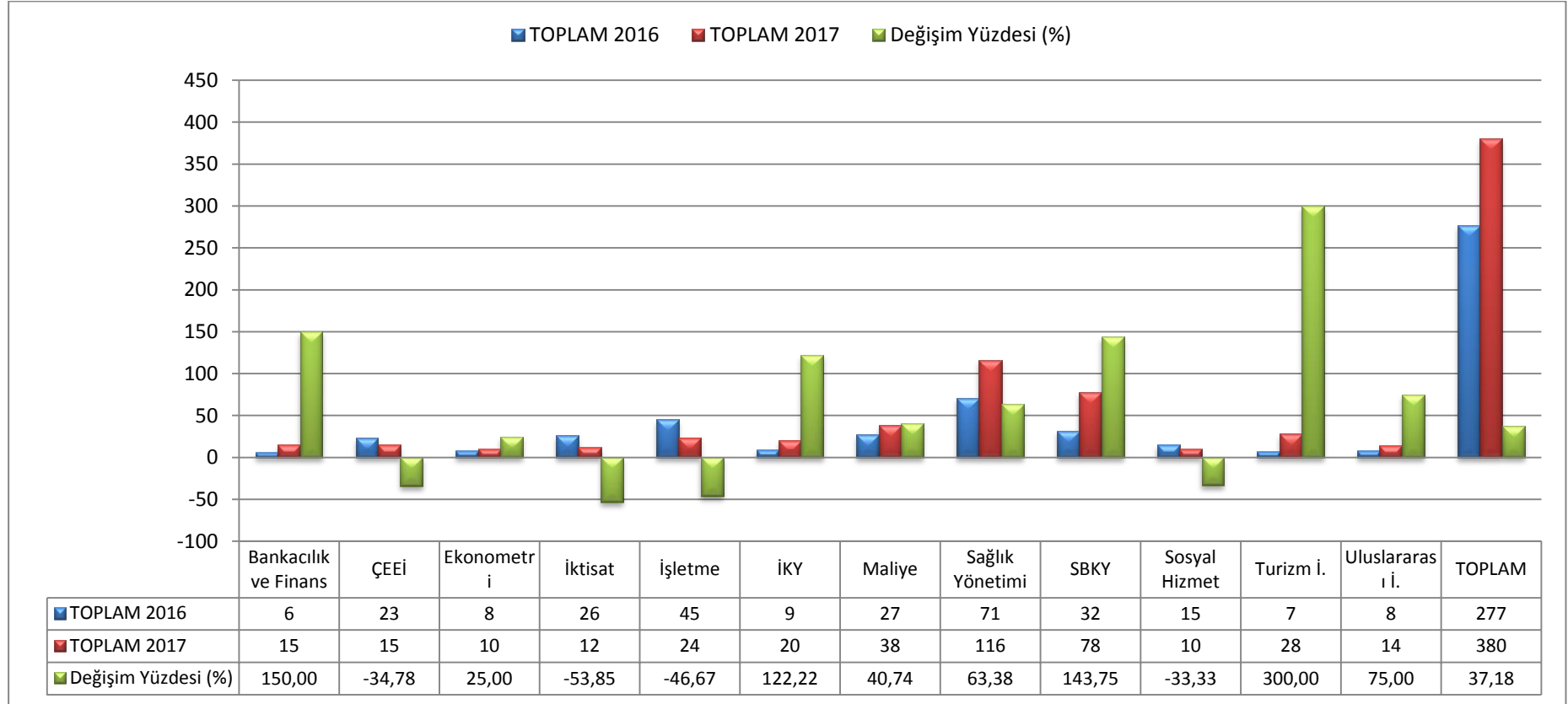
5. PERFORMANS BİLGİLERİ

Tablo 18: Bölümlere Göre Ulusal ve Uluslararası Bilimsel Etkinliklere Katılım Sayısı ve Oranı

BÖLÜM	Sempozyum	Kongre	Konferans	Panel	Seminer	Açık Oturum	Teknik Gezi	Söyleşi	TOPLAM	ÖĞRETİM ELEMANI SAYISINA ORANI
Bankacılık ve Finans	3	4	4				4		15	2.1
ÇEEİ		8	4			2	1		15	1.5
Ekonometri	6	1	3						10	1.1
İktisat		5	5					2	12	0.5
İşletme	1	16	7						24	0.6
İnsan Kaynakları Yönetimi	1	13	5				1		20	5
Maliye	24	5	3		3		3		38	4.2
Sağlık Yönetimi	22	51	8	21	2		9	3	116	5.5
SBKY	15	36	3	17	2		4	1	78	4.3
Sosyal Hizmet			10						10	5
Turizm İşletmeciliği	11	15	2						28	3.1
Uluslararası İlişkiler	3	6	3	2					14	1.8
TOPLAM	86	160	57	40	7	2	22	6	380	2.4

Yukarıda Tablo 18'e göre, fakültemizin öğretim elemanları 2017 yılı içinde toplam 380 kere ulusal ve uluslararası bilimsel etkinliğe katılmış olup, bölümlerimizden Sağlık Yönetimi, 116 kez ulusal ve uluslararası etkinliklere katılarak fakültemizde birinci olmuştur. Ulusal ve uluslararası etkinliklere katılımının öğretim elemanı sayısına oranına bakıldığında da 5.5 ile Sağlık Yönetimi bölümü birinci sırada yer almaktadır. Sağlık Yönetimi bölümünü 78 katılım ile Siyaset Bilimi ve Kamu Yönetimi Bölümü takip ederken, üçüncü sırada Maliye Bölümü 38 katılımı ile yer almaktadır. Fakülteadaki toplam katılımın toplam öğretim elemanı sayısına oranı ise 2.4'tür.

Grafik 1: Bölümlere Göre Ulusal ve Uluslararası Bilimsel Etkinliklere Katılım Sayısı ve Değişim Yüzdesi



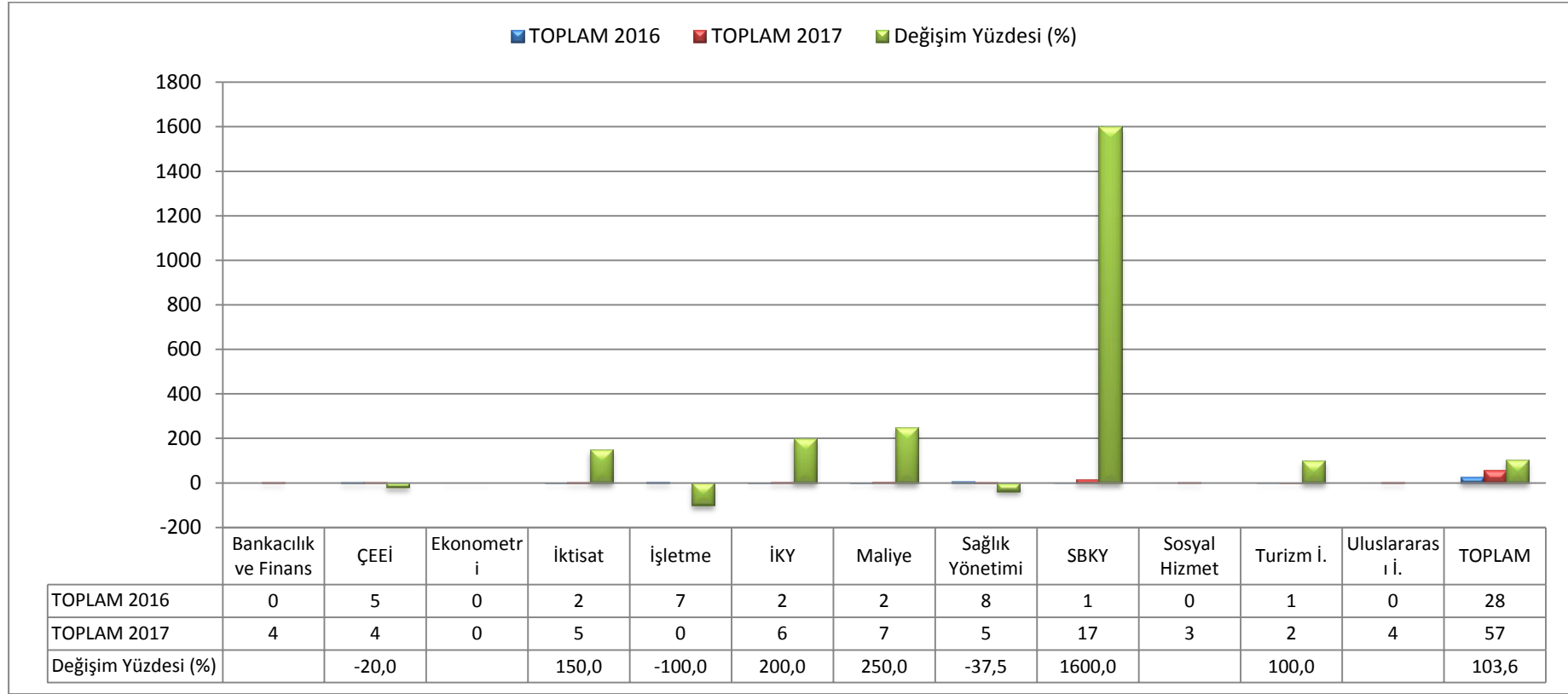
Grafik 1’de ‘Bölümlere Göre Ulusal ve Uluslararası Bilimsel Etkinliklere Katılım Sayısının bir önceki yıla göre kıyaslaması ve değişim yüzdesi yer almaktadır. Buna göre, 2016’ya kıyasla en yüksek artışı %300 ile Turizm İşletmeciliği Bölümü gösterirken, en yüksek gerilemeyi %53.85 ile İktisat Bölümü’nde olmuştur. Fakülte genelinde ise katılım sayısındaki değişime göre %37.18 oranında artış meydana gelmiştir.

Tablo 19: Bölümlere Göre Düzenlenen Ulusal ve Uluslararası Bilimsel Toplantıların Sayısı

BÖLÜM	Sempozyum	Kongre	Konferans	Panel	Seminer	Açık Oturum	Teknik Gezi	Söyleşi	TOPLAM
Bankacılık ve Finans			2				2		4
ÇEEİ			3				1		4
Ekonometri									0
İktisat			3					2	5
İşletme									0
İnsan Kaynakları Yönetimi			3		1			2	6
Maliye			6				1		7
Sağlık Yönetimi			2	1			2		5
SBKY	1	1	3	3	5		4	1	17
Sosyal Hizmet								3	3
Turizm İşletmeciliği		2							2
Uluslararası İlişkiler			3	1					4
Dekanlık			2		4			1	7
TOPLAM	1	3	27	5	10	0	10	9	72

Yukarıda yer alan Tablo 19'a göre fakültemizin bölümleri tarafından 2017 yılında düzenlenen ulusal ve uluslararası bilimsel toplantıların sayısı yer almaktadır. Buna göre Siyaset Bilimi ve Kamu Yönetimi bölümü 17 etkinlikle birinci sırada yer alırken, ikinci sırayı Dekanlık birimi ve Maliye Bölümü 7 etkinlik ile paylaşmaktadır.

Grafik 2: Bölümlere Göre Düzenlenen Ulusal ve Uluslararası Bilimsel Toplantıların Sayısı ve Değişim Yüzdesi



Grafik 2’de ‘Bölümlere Göre Düzenlenen Ulusal ve Uluslararası Bilimsel Toplantıların Sayısının bir önceki yıla göre kıyaslaması ve değişim yüzdesi yer almaktadır. Buna göre, 2016’ya kıyasla en yüksek artışı %1600 ile Siyaset Bilimi ve Kamu Yönetimi gösterirken, en yüksek gerilemeyi %100 ile İşletme Bölümü’nde olmuştur. Fakülte genelinde ise düzenlenen ulusal ve uluslararası toplantıların sayısındaki değişime göre %103.6 oranında artış meydana gelmiştir.

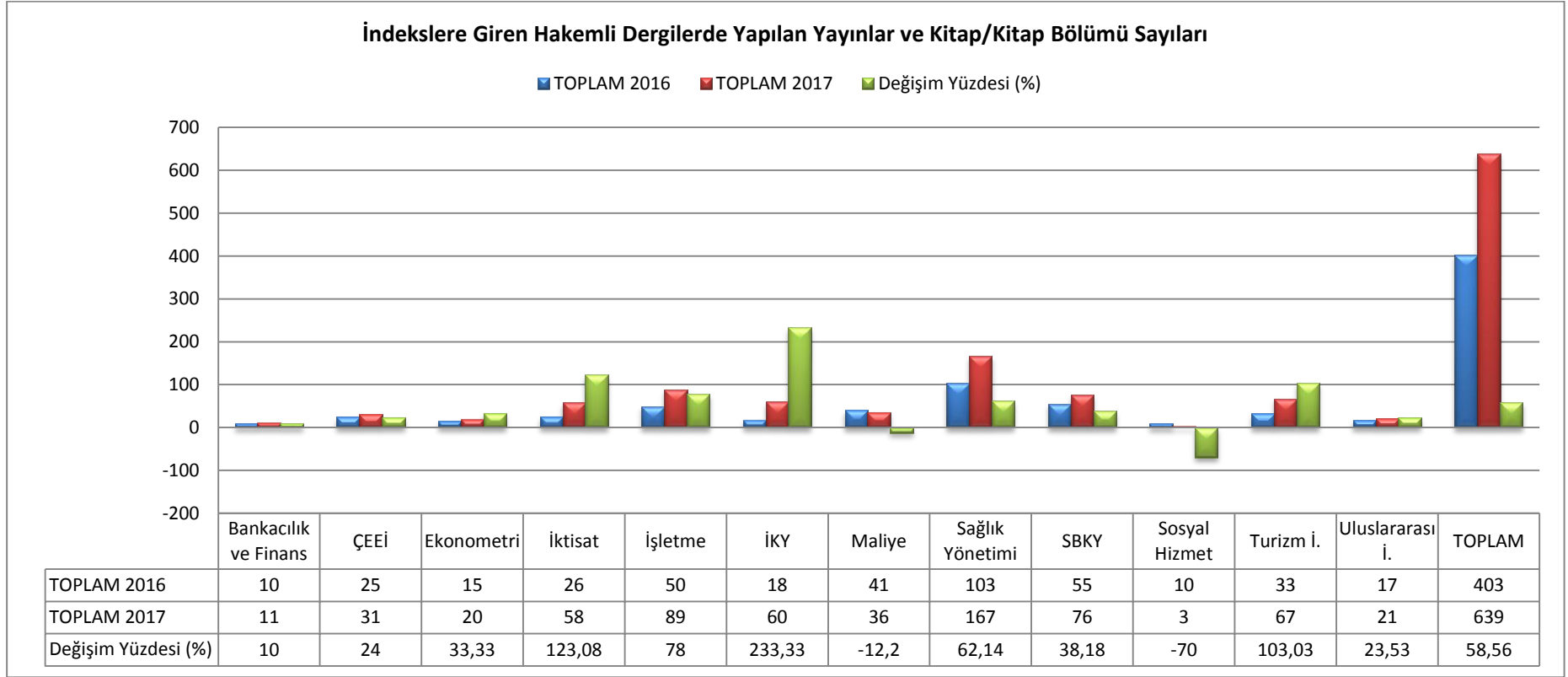
5.1. Yayınlarla İlgili Bilgiler

Tablo 20: İndekslere Giren Hakemli Dergilerde Yapılan Yayınların ve Kitap/Kitap Bölümü Toplam Sayısı

BÖLÜM	Uluslararası Makale	Ulusal Makale	Uluslararası Bildiri	Ulusal Bildiri	Kitap	Kitap Bölümü	TOPLAM	ÖĞRETİM ELEMANI SAYISINA ORANI
Bankacılık ve Finans	4	3	2		1	1	11	1.6
ÇEEİ	7	7	4	3		10	31	3.1
Ekonometri	4		16				20	2.2
İktisat	18	10	16	9	1	4	58	2.5
İşletme	25	19	29	6	4	6	89	2.4
İnsan Kaynakları Yönetimi	7	17	26	6	2	2	60	15.0
Maliye	12		16		8		36	4.0
Sağlık Yönetimi	19	18	98		7	25	167	8.0
SBKY	15	18	38	1	1	3	76	4.2
Sosyal Hizmet		2	1				3	1.5
Turizm İşletmeciliği	17	2	35	4	1	8	67	7.4
Uluslararası İlişkiler	8		11		1	1	21	2.6
TOPLAM	136	96	292	29	26	60	639	4.1

Tablo 20'da indekslere giren hakemli dergilerde yapılan yayınlar ile birlikte yayınlanan kitap ve kitap bölümü toplam sayıları ve bu sayıların toplam öğretim elemanlarına oranı verilmiştir. Buradaki bilgilere Sağlık Yönetimi Bölümü 167 çalışma ile birinci sırada yer alırken, eserlerin öğretim elemanına oranını değerlendirdiğimizde İnsan Kaynakları Yönetimi bölümü 15 çalışma ile birinci sırada yer almaktadır. İşletme Bölümü 89 çalışma ile ikinci sırada yer alırken, Siyaset Bilimi ve Kamu Yönetimi Bölümü 76 çalışma ile üçüncü sırada yer almaktadır.

Grafik 3: İndekslere Giren Hakemli Dergilerde Yapılan Yayınların ve Kitap/Kitap Bölümü Sayıları ve Değişim Yüzdesi



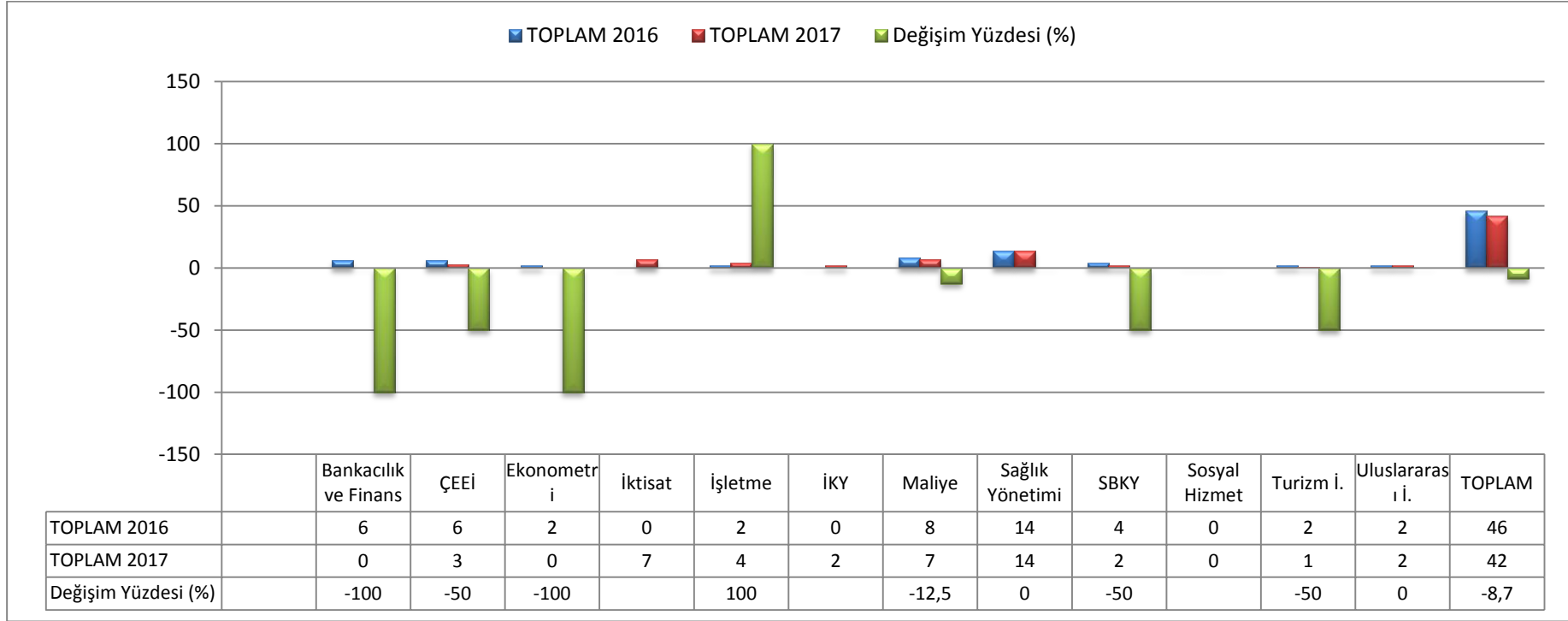
Grafik 3’de İndekslere Giren Hakemli Dergilerde Yapılan Yayınların ve Kitap/Kitap Bölümü Sayıları grafiğine göre, 2016’ya kıyasla en yüksek artışı %233 ile İnsan Kaynakları Yönetimi gösterirken, en yüksek gerileme %70 ile Sosyal Hizmet Bölümü’nde olmuştur. Fakülte genelinde ise değişime göre %58.56 oranında artış meydana gelmiştir.

Tablo 21: Bölümlere Göre Bilimsel Araştırma Proje Sayıları (Tamamlanan ve Devam Eden)

BÖLÜM	Uluslararası Proje	TUBİTAK	Bilimsel Araştırma Projeleri (BAP)	Diğer	TOPLAM	ÖĞRETİM ELEMANI SAYISINA ORANI
Bankacılık ve Finans					0	0
ÇEEİ	1			2	3	0.3
Ekonometri					0	0
İktisat			5	2	7	0.3
İşletme			4		4	0.1
İnsan Kaynakları Yönetimi			2		2	0.3
Maliye			6	1	7	0.8
Sağlık Yönetimi		7	6	1	14	0.7
SBKY			2		2	0.1
Sosyal Hizmet					0	0.0
Turizm İşletmeciliği			1		1	0.1
Uluslararası İlişkiler			2		2	0.3
TOPLAM	1	7	28	6	42	0.2

Tablo 21'de bilimsel araştırma projeleri ile ilgili veriler yer almaktadır. Fakültemizde 2017 yılında toplam 42 proje tamamlanmış veya devam ederken, bu sayının öğretim elemanına oranı sadece 0,2'dir. Sağlık Yönetimi Bölümü 14 proje ile birinci olurken, İktisat Bölümü ve Maliye Bölümü 7 proje ile ikinciliği paylaşmaktadır.

Grafik 4: Bölümlere Göre Bilimsel Araştırma Proje Sayıları (Tamamlanan ve Devam Eden) ve Değişim Yüzdesi



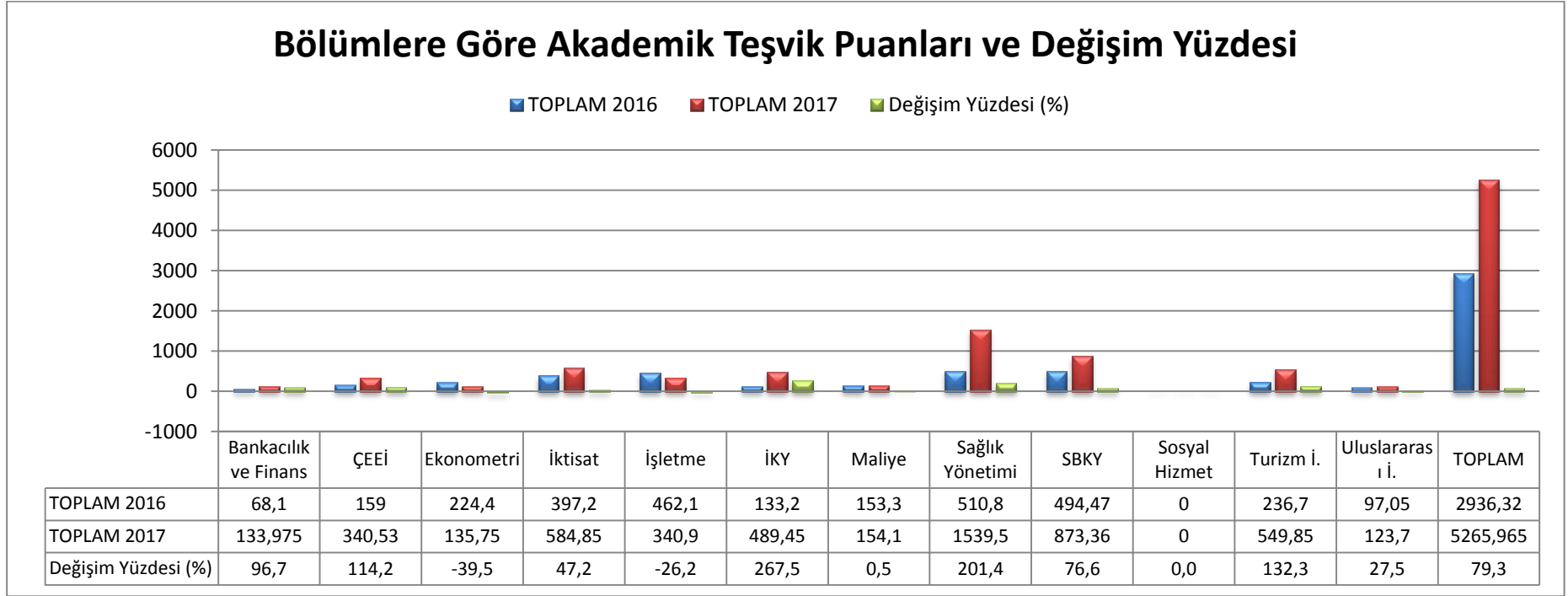
Grafik 4'te Bölümlere Göre Bilimsel Araştırma Proje Sayıları grafiğine göre, 2016'ya kıyasla en yüksek artışı 7 proje artışı ile İktisat Bölümü sağlarken, en yüksek gerileme %100 ile Bankacılık ve Finans Bölümü ile Ekonometri Bölümünde olmuştur.

Tablo 22: Bölümlere Göre Akademik Teşvik Puanı

BÖLÜM	Akademik Teşvik Puanı TOPLAMI	ÖĞRETİM ELEMANI SAYISINA ORANI
Bankacılık ve Finans	133.975	19.1
ÇEEİ	340.53	34.1
Ekonometri	135.75	15.1
İktisat	584.85	25.4
İşletme	340.90	9.2
İnsan Kaynakları Yönetimi	489.45	122.4
Maliye	154.1	17.1
Sağlık Yönetimi	1539.5	73.3
SBKY	873.36	48.5
Sosyal Hizmet	0	0
Turizm İşletmeciliği	549.85	61.1
Uluslararası İlişkiler	123.70	15.5
TOPLAM	5209.835	33.2

Tablo 22'de Akademik Teşvik Yönetmeliği'ne göre akademik teşvik almaya hak kazanan öğretim elemanlarının 2017 yılındaki puanları toplanmış ve bölümdeki toplam öğretim elemanı sayısına bölünerek bir değerlendirme yapılmıştır. Buna göre İnsan Kaynakları Yönetimi Bölümü 122,4 ortalama ile birinci sırada yer alırken, Sağlık Yönetimi Bölümü 73,3 ortalama ile ikinci sırada yer almıştır. Sosyal Hizmet Bölümünden ise akademik teşvik almaya hak kazanan öğretim elemanı olmamıştır.

Grafik 5: Bölümlere Göre Akademik Teşvik Puanı ve Değişim Yüzdesi



Grafik 5'te Bölümlere Göre Akademik Teşvik Puan grafiğine göre, 2016'ya kıyasla en yüksek artışı sağlayan bölüm, %267 ile İnsan Kaynakları Yönetimi Bölümü olurken, en yüksek gerileme %39 ile Ekonometri Bölümünde gerçekleşmiştir.

5.2. Ödüller İle İlgili Bilgiler

Tablo 23: Bölümlere Göre Ulusal ve Uluslararası Ödüller

BÖLÜM	Ulusal Ödül	Uluslararası Ödül	TOPLAM
Bankacılık ve Finans			0
ÇEEİ			0
Ekonometri			0
İktisat			0
İşletme		1	1
İnsan Kaynakları Yönetimi	1	1	2
Maliye		1	1
Sağlık Yönetimi		6	6
SBKY		1	1
Sosyal Hizmet			0
Turizm İşletmeciliği		2	2
Uluslararası İlişkiler			0
TOPLAM	1	12	13

Tablo 23'de görüldüğü üzere 2017 yılında fakültemizde Sağlık Yönetimi Bölümü'nden 6 uluslararası ödül alınmış, fakültemiz genelinde öğretim elemanları toplamda 13 ödüle layık görülmüştür.

Tablo 24: Bölümlere Göre Bitirilen Tezler

BÖLÜM	Yüksek Lisans	Doktora	Toplam
Bankacılık ve Finans			0
ÇEEİ	18	1	19
Ekonometri	1		1
İktisat	13	7	20
İşletme	17		17
İnsan Kaynakları Yönetimi	4		4
Maliye	6	2	8
Sağlık Yönetimi	25	6	31
SBKY	6		6
Sosyal Hizmet			0
Turizm İşletmeciliği	4		4
Uluslararası İlişkiler	1		1
TOPLAM	95	16	111

Tablo 24'e göre fakültemizde 2017 yılında 95 yüksek lisans, 16 doktora olmak üzere toplam 111 tez bitirilmiştir. Sağlık Yönetimi Bölümü toplam 31 tez ile birinci sırada yer alırken, İktisat Bölümü 20 tez ile ikinci sırada yer almaktadır.

5.3. Bölümlere Göre 2018 Yılı Hedeflenen Etkinlikler

Tablo 25: 2018 Yılı İçin Hedeflenen Etkinlikler ile İlgili Bilgiler

BÖLÜM	Sempozyum	Kongre	Konferans	Panel	Seminer	Açık Oturum	Teknik Gezi	Söyleşi	TOPLAM
Bankacılık ve Finans	1		6				1		8
ÇEEİ		1	5				2	2	10
Ekonometri					2				2
İktisat		2	5		2				10
İşletme			1				1		2
İnsan Kaynakları Yönetimi			4				1	3	8
Maliye			8				2		10
Sağlık Yönetimi	1		3	1			3		8
SBKY			10	3	2		15	5	35
Sosyal Hizmet		1	3		2	2		3	11
Turizm İşletmeciliği	4	19		1			1	3	28
Uluslararası İlişkiler		3	5	1					9
Dekanlık									
TOPLAM	6	26	50	6	8	2	26	16	140

Tablo 25'te 2018 yılı için bölümlerimizce hedeflenen etkinlik sayıları yer almaktadır. Fakültemizde 2018 yılında toplamda 140 etkinlik planlanmakta olup, hedefler doğrultusunda 35 etkinlik ile Siyaset Bilimi ve Kamu Yönetimi birinci sırada iken, 28 etkinlik ile Turizm İşletmeciliği Bölümü yer almaktadır.

Tablo 26: 2018 Yılı İçin Hedeflenen Yayınlar İle İlgili Bilgiler

BÖLÜM	Uluslararası Makale	Ulusal Makale	Uluslararası Bildiri	Ulusal Bildiri	Kitap	Kitap Bölümü	TOPLAM	ÖĞRETİM ELEMANI SAYISINA ORANI
Bankacılık ve Finans	4	10	14	3		8	39	5.6
ÇEEİ	9	7	8	9	3	5	41	4.1
Ekonometri	11	2	13			2	28	3.1
İktisat	18	14	14	4	4	10	64	2.8
İşletme	20	25	30	8	2	7	92	2.5
İnsan Kaynakları Yönetimi	8	20	26	8	1	4	67	16.8
Maliye		18	24			6	48	5.3
Sağlık Yönetimi	37	30	88	4	4	17	180	8.6
SBKY	12	20	35	5	2	10	84	4.7
Sosyal Hizmet	3	3	3	3	1		13	6.5
Turizm İşletmeciliği	18	3	32	2	1	9	65	7.2
Uluslararası İlişkiler	5	3	5	2	1	2	18	2.3
TOPLAM	145	155	292	48	19	80	739	4.7

Tablo 26'da 2018 yılı için bölümlerimizce hedeflenen yayın sayıları yer almaktadır. Fakültemizde 2018 yılında toplamda 739 adet indekslere giren hakemli dergilerde yapılacak olan yayınlar ile birlikte yayınlanacak kitap ve kitap bölümü planlanmaktadır. 2018 hedefleri doğrultusunda 180 yayın hedefi ile Sağlık Yönetimi Bölümü birinci sırada, 92 yayın hedefi ile İşletme Bölümü ikinci sırada, 84 yayın hedefi ile Siyaset Bilimi ve Kamu Yönetimi Bölümü üçüncü sırada yer almaktadır.

Tablo 27: 2018 Yılı İçin Planlanan Projeler ile İlgili Bilgiler

BÖLÜM	Uluslararası Proje	TUBİTAK	Bilimsel Araştırma Projeleri (BAP)	Diğer	TOPLAM	ÖĞRETİM ELEMANI SAYISINA ORANI
Bankacılık ve Finans			1		1	0.1
ÇEEİ		1	2	2	5	0.5
Ekonometri					0	0.0
İktisat		2	3	1	6	0.3
İşletme	2	3	4		9	0.2
İnsan Kaynakları Yönetimi	1		2		3	0.8
Maliye			6	1	7	0.8
Sağlık Yönetimi	2	13	5		20	1.0
SBKY		1	3	1	5	0.3
Sosyal Hizmet			1		1	0.5
Turizm İşletmeciliği	1	2	4	1	8	0.9
Uluslararası İlişkiler		1	1		2	0.3
TOPLAM	6	23	32	6	67	0.4

Tablo 27’de 2018 yılı için bölümlerimizce planlanan projelerle ilgili bilgiler verilmiştir. Bölümlerimizin hedeflerine göre, 2018 yılında toplamda 20 proje hedefi ile Sağlık Yönetimi birinci sırada yer alırken, İşletme Bölümü 9 proje ile ikinci sıradadır. Fakülte genelinde 2018 yılında toplamda 67 proje yapılması beklenmektedir.

6. ÖĞRENCİ BİLGİLERİ

Fakültemizde 2017 yılı itibariyle II. Öğretim dahil Bankacılık ve Finans, Çalışma Ekonomisi ve Endüstri İlişkileri, Ekonometri, İnsan Kaynakları Yönetimi, İktisat, İşletme, Maliye, Siyaset Bilimi ve Kamu Yönetimi, Sağlık Yönetimi, Turizm İşletmeciliği, Sosyal Hizmet ve Uluslararası İlişkiler olmak üzere 12 bölümde (I. Öğretim 2231, II. Öğretim 2834) toplam 5065 öğrenci öğrenim görmektedir. En fazla lisans öğrencisi bulunan bölüm (1681) İşletme Bölümü, en az lisans öğrencisi bulunan bölüm ise (63) İnsan Kaynakları Bölümüdür.

6.1. Bölümlere Göre Öğrenci Sayıları

Tablo 28: Bölümlere Göre Öğrenci Sayıları

ÖĞRETİM TÜRÜ	FAKÜLTE	BÖLÜM	Erkek	Kız	GENEL TOPLAM
Lisans	İktisadi ve İdari Bilimler Fakültesi	Bankacılık ve Finans	70	207	277
		Bankacılık ve Finans İ.Ö.	166	103	269
		Çalışma Ekonomisi ve Endüstri İlişkileri	223	395	618
		Çalışma Ekonomisi ve Endüstri İlişkileri (Uzaktan Eğitim)	1	1	2
		Çalışma Ekonomisi ve Endüstri İlişkileri İ.Ö.	295	282	577
		Ekonometri	154	210	364
		Ekonometri İ.Ö.	145	148	293
		İktisat	335	368	703
		İktisat İ.Ö.	290	399	689
		İnsan Kaynakları Yönetimi	17	46	63
		İşletme	460	413	873
		İşletme İ.Ö.	310	498	808
		Kamu Yönetimi	165	191	356
		Kamu Yönetimi İ.Ö.	177	204	381
		Maliye	261	325	586
		Maliye İ.Ö.	285	286	571
		Sağlık Yönetimi	100	194	294
		Sağlık Yönetimi İ.Ö.	191	97	288
		Siyaset Bilimi ve Kamu Yönetimi	131	145	276
		Siyaset Bilimi ve Kamu Yönetimi İ.Ö.	108	165	273
		Sosyal Hizmet	18	54	72
		Turizm İşletmeciliği	148	110	258
		Turizm İşletmeciliği İ.Ö.	70	176	246
		Uluslararası İlişkiler	148	175	323
		Uluslararası İlişkiler İ.Ö.	175	160	335
		Fakülte Toplamı		2231	2834
Lisans Toplamı			2231	2834	5065

6.2. Bölümlere Göre Öğrenci Kontenjanları ve Doluluk Oranları

Fakültemizde 2017 yılı baz alınarak oluşturulmuş kontenjan doluluk oranı, 12 bölümde toplam % 83,42'dir. En yüksek doluluk oranı %100 ile Maliye Bölümü II. Öğretimdedir. En düşük doluluk oranı ise Turizm İşletmeciliği II. Öğretimdedir (4,48).

Tablo 29: Bölümlere Göre Öğrenci Kontenjanları ve Doluluk Oranları

BÖLÜM	ÖSYM KONT.	ÖSYM KAYITLANAN	BOŞ KON.	Doluluk Oranı	
Bankacılık ve Finans	67	66	1	0,98	98,51
ÇEEİ	144	142	2	0,98	98,61
Ekonometri	72	67	5	0,93	93,06
İktisat	144	142	2	0,98	98,61
İnsan Kaynakları Yönetimi	62	61	1	0,98	98,39
İşletme	154	150	4	0,97	97,40
Maliye	123	123	2	1,00	100,00
Sağlık Yönetimi	67	65	2	0,97	97,01
SBKY	134	131	3	0,97	97,76
Sosyal Hizmet	62	62	0	1,00	100,00
Turizm İşletmeciliği	67	18	49	0,26	26,87
Uluslararası İlişkiler	67	65	2	0,97	97,01
Bankacılık ve Finans İ.Ö.	67	66	1	0,98	98,51
ÇEEİ İ.Ö.	144	104	40	0,72	72,22
Ekonometri İ.Ö.	72	7	65	0,09	9,72
İktisat İ.Ö.	144	104	40	0,72	72,22
İşletme İ.Ö.	154	75	79	0,48	48,70
Maliye İ.Ö.	123	122	1	0,99	99,18
Sağlık Yönetimi İ.Ö.	67	65	2	0,97	97,01
SBKY İ.Ö.	134	132	2	0,98	98,51
Turizm İşletmeciliği İ.Ö.	67	3	64	0,04	4,48
Uluslararası İlişkiler İ.Ö.	67	67	0	1,00	100,00
TOPLAM	2202	1837	367	0,83	83,42

6.3. Bölümlere Göre Yabancı Uyruklu Öğrencilerin Sayıları

2017 yılında fakültemize toplamda 286 yabancı uyruklu öğrenci gelmiştir. Bu öğrencilerin 36 tanesi burslu olarak öğrenimine devam etmektedir. Yabancı uyruklu

öğrencilerin en fazla öğrenim gördükleri bölümler Çalışma Ekonomisi ve Endüstri İlişkileri Bölümüdür. En az yabancı uyruklu öğrencinin öğrenim gördüğü bölüm ise Turizm İşletmeciliği bölümüdür.

Tablo 30: Bölümlere Göre Yabancı Uyruklu Öğrenci Sayıları

Bölüm	Yabancı Uyruklu Öğrenci Sayısı	Yabancı Uyruklu/Burslu	Toplam
Bankacılık Ve Finans	0	11	11
Çalışma Ekonomisi Ve Endüstri İlişkileri	28	0	28
Çalışma Ekonomisi Ve Endüstri İlişkileri İ.Ö	16	0	16
Ekonometri	14	0	14
Ekonometri İ.Ö.	7	0	7
İktisat	17	4	21
İktisat İ.Ö	19	0	19
İşletme	16	4	20
İşletme İ.Ö.	12	0	12
Maliye	21	0	21
Maliye İ.Ö.	19	0	19
Sağlık Yönetimi	11	3	14
Sağlık Yönetimi İ.Ö.	11	0	11
Turizm İşletmeciliği	2	2	4
Turizm İşletmeciliği İ.Ö.	4	0	4
Uluslararası İlişkiler	16	11	27
Uluslararası İlişkiler İ.Ö.	10	0	10
Siyaset Bilimi ve Kamu Yönetimi	16	1	17
Siyaset Bilimi ve Kamu Yönetimi İ.Ö	11	0	11

6.4. Yatay Geçişle Gelen ve Giden Öğrencilerin Bölümlere Göre Dağılımı

Fakültemize 2017 yılı itibari ile 91 öğrenci yatay geçiş ile gelmiş, 119 öğrencimiz de yatay geçiş ile başka üniversitelere geçiş yapmıştır. Toplamda 210 öğrenci yatay geçiş hakkını elde ederek kullanmıştır. İşletme Bölümü en çok yatay geçiş ile öğrenci alan bölümümüzken, yatay geçiş ile en az öğrenci alan bölümümüz Ekonometri Bölümüdür. Ayrıca İşletme Bölümü yatay geçiş ile en fazla öğrenci gönderen bölüm niteliğini de taşımaktadır. En az öğrenci gönderen bölüm ise Bankacılık ve Finans Bölümüdür.

Tablo 31: Yatay Geçişle Gelen ve Giden Öğrencilerin Bölümlere Göre Dağılımı

Yatay Geçiş ile Gelen Giden 2017		
	Gelen	Giden
Bankacılık ve Finans	0	1
Bankacılık ve Finans İ.Ö	0	1
Çalışma Ekonomisi Ve Endüstri İlişkileri	8	6
Çalışma Ekonomisi Ve Endüstri İlişkileri İ.Ö	5	5
Ekonometri	4	6
Ekonometri İ.Ö	2	0
İktisat	6	15
İktisat İ.Ö	6	13
İşletme	9	12
İşletme İ.Ö	15	15
Maliye	1	6
Maliye İ.Ö	2	4
Sağlık Yön	1	5
Sağlık Yön. İ.Ö	2	5
Turizm İşl.	2	1
Turizm İşl. İ.Ö	6	0
Uluslararası İlişk.	5	4
Uluslararası İlişk. İ.Ö	5	6
Siyaset Bilimi Ve Kamu Yönetimi	6	6
Siyaset Bilimi Ve Kamu Yönetimi İ.Ö	6	8

6.5. Dikey Geçişle Gelen Öğrencilerin Bölümlere Göre Dağılımı

Fakültemizde 2017 yılında 99 öğrencimiz dikey geçiş yaparak öğrenim görmeye başlamıştır. Çalışma Ekonomisi ve Endüstri İlişkileri Bölümü dikey geçiş programı ile en çok öğrenci alan bölümdür. Bu sırayı İşletme Bölümü takip etmektedir. Siyaset Bilimi ve Kamu Yönetimi Bölümü dikey geçiş ile öğrenci almamıştır.

Tablo 32: Dikey Geçişle Gelen Öğrencilerin Bölümlere Göre Dağılımı

Dikey Geçiş	Gelen
Bankacılık ve Finans	5
Bankacılık ve Finans İ.Ö	5
Çalışma Ekonomisi Ve Endüstri İlişkileri	6
Çalışma Ekonomisi Ve Endüstri İlişkileri İ.Ö	7
Ekonometri	4
Ekonometri İ.Ö	2
İktisat	6
İktisat İ.Ö	7
İşletme	9
İşletme İ.Ö	7
Maliye	7

Dikey Geçiş	Gelen
Maliye İ.Ö	7
Sağlık Yön	7
Sağlık Yön. İ.Ö	5
Turizm İşl.	5
Turizm İşl. İ.Ö	4
Uluslararası İlişk.	3
Uluslararası İlişk. İ.Ö	3
Siyaset Bilimi Ve Kamu Yönetimi	0
Siyaset Bilimi Ve Kamu Yönetimi İ.Ö	0

6.6. Mevlana Programı İle Gelen ve Giden Öğrencilerin Bölümlere Göre Dağılımı
2017 yılında Mevlana programı ile giden ya da gelen öğrenci bulunmamaktadır.

6.7. Farabi Programı İle Gelen ve Giden Öğrencilerin Bölümlere Göre Dağılımı
Farabi programı ile fakültemize gelen ve giden öğrencilerimizden 12 öğrencimiz başka bir üniversiteye gitmiş, 3 öğrencimiz de fakültemizi tercih ederek 2017 yılı itibari ile öğrenim görmüştür.

Tablo 33: Farabi Programı ile Gelen ve Giden Öğrencilerin Bölümlere Göre Dağılımı

Farabi		
Bölüm	Gelen	Giden
İktisat	1	1
Siyaset Bilimi ve Kamu Yönetimi	2	
Çalışma Ekonomisi Ve Endüstri İlişkileri		2
Ekonometri		7
İşletme		5
Maliye		2

6.8. Erasmus Programı İle Gelen ve Giden Öğrencilerin Bölümlere Göre Dağılımı
2017 yılında Erasmus ile yurt dışında 9 öğrencimiz eğitim almıştır. İktisat, İşletme, Siyaset Bilimi ve Kamu Yönetimi, Sağlık Yönetimi ve Turizm İşletmeciliği öğrencilerimiz eğitimlerinin bir kısmını yurt dışında anlaşmalı üniversiteler ile tamamlamışlardır.

Tablo 34: Erasmus Programı ile Giden Öğrencilerin Bölümlere Göre Dağılımı

Erasmus Programı	
Bölüm	Giden
İktisat	1
İşletme İ.Ö	2
Siyaset Bilimi Ve Kamu Yönetimi	1
Sağlık Yön.	2
Turizm İşl.	1
Turizm İşl. İ.Ö	2

6.9. Bölümlere Göre Mezun Öğrenci Sayıları

2017 yılında fakültemizden 9 bölümden 1390 öğrenci mezun olmuştur. Bu sayısının 683'ü I. Öğretim, kalan 707'si II. Öğretimdir. 2017 yılı itibari ile en fazla mezun veren bölüm İşletme Bölümüdür. En az mezun veren bölüm ise Turizm İşletmeciliği Bölümüdür.

Tablo 35: Bölümlere Göre Mezun Öğrenci Sayıları

ÖĞRETİM TÜRÜ	FAKÜLE	BÖLÜM	1.öğretim	1.öğretim	2.öğretim	2.öğretim	1.öğretim	2.öğretim	GENEL TOPLAM	
			Erkek	Kız	Erkek	Kız	ÖĞRETİM TOPLAMI	ÖĞRETİM TOPLAMI		
Lisans	İktisadi ve İdari Bilimler Fakültesi	ÇEEİ	22	63			85		85	
		ÇEEİ (Uzaktan Eğitim)		1			1		1	
		ÇEEİ İ.Ö.			41	52		93		93
		Ekonometri	17	32			49		49	
		Ekonometri İ.Ö.			10	25		35		35
		İktisat	39	59			98		98	
		İktisat İ.Ö.			59	53		112		112
		İşletme	37	77			114		114	
		İşletme İ.Ö.			62	68		130		130
		Kamu Yönetimi	48	70			118		118	
		Kamu Yönetimi İ.Ö.			57	60		117		117
		Maliye	39	74			113		113	
		Maliye İ.Ö.			60	64		124		124
		Sağlık Yönetimi	21	31			52		52	
		Sağlık Yönetimi İ.Ö.			19	32		51		51
		Turizm İşletmeciliği	7	1			8		8	
		Turizm İşletmeciliği İ.Ö.				2		2		2
		Uluslararası İlişkiler	22	23			45		45	
		Uluslararası İlişkiler İ.Ö.			23	20		43		43
		Fakülte Toplamı			252	431	331	376	683	707
	Lisans Toplamı		252	431	331	376	683	707	1390	
	Genel Toplam		252	431	331	376	683	707	1390	

6.10. Disiplin Cezası Alan Öğrenciler

2017 yılında 28 öğrencimiz uyarı, kınama, uzaklaştırma gibi disiplin cezaları almıştır.

Tablo 36: Disiplin Cezası Alan Öğrencilerin Bölümlere Göre Dağılımı

Disiplin Cezası Alan Öğrenciler	
Bölüm	Disiplin Cezası Alan Öğr. Sayısı
Bankacılık ve Finans İ.Ö	2
Çalışma Ekonomisi Ve Endüstri İlişkileri	1
Çalışma Ekonomisi Ve Endüstri İlişkileri İ.Ö	1
Ekonometri	1
Ekonometri İ.Ö	2
İktisat	2
İktisat İ.Ö	1
İşletme	3
İşletme İ.Ö	4
Siyaset Bilimi ve Kamu Yönetimi	2
Siyaset Bilimi ve Kamu Yönetimi İ.Ö	2
Maliye	1
Maliye İ.Ö	1
Sağlık Yön. İ.Ö	1
Uluslararası İlişkiler	3
Uluslararası İlişkiler İ.Ö	1
TOPLAM	28

7. MALİ BİLGİLER

7.1. Bütçe Uygulama Sonuçları

Tablo 37: Bütçe Giderleri

Bütçe Giderleri	2017 (TL) BÜTÇE BAŞLANGIÇ ÖDENEĞİ	2017 GERÇEKLE ŞME TOPLAMI (TL)	GERÇEKLEŞME ORANI (%)
BÜTÇE GİDERLERİ TOPLAMI		1.514.095.360	
01 - PERSONEL GİDERLERİ	13108134,38	13107820,22	99,99
02 - SOSYAL GÜVENLİK KURUMLARINA DEVLET PRİMİ GİDERLERİ	1753009,36	1752347,26	99,96
03 - MAL VE HİZMET ALIM GİDERLERİ	281252,42	280786,10	99,83
04 - CARİ TRANSFERLER			
05 - SERMAYE GİDERLERİ			

Tablo 38: Bütçe Gelirleri

Bütçe Gelirleri	2017 YILI BÜTÇE TAHMİNİ (TL) BÜTÇE BAŞLANGIÇ ÖDENEĞİ	2017 GERÇEKLEŞME TOPLAMI (TL)	GERÇEKLEŞME ORANI (%)
BÜTÇE GELİRLERİ TOPLAMI		1.514.239.618	
01- VERGİ DIŞI GELİRLER	-	-	-
02 - SERMAYE GELİRLERİ	-	-	-
03 - ALINAN BAĞIŞ VE YARDIMLAR	-	-	-
04 - TEŞEBBÜS VE MÜLKİYET GELİRLERİ (II. ÖĞT VE YAZ OKULU)	-	-	-

Tablo 39: Yaz Okulu ve II. Öğretim Gelir ve Giderleri

II. ÖĞRETİM ve YAZ OKULU GELİR VE GİDERLERİ	TOPLANAN HARÇ ÜCRETİ	TOPLAM HARCAMA
II. ÖĞRETİM	4.395.334,70	1.693.448,81
YAZ OKULU	-	273.223,84

8. KURUMSAL KAPASİTE

8.1. Güçlü Yönler

- Ülke sorunlarını kavrayabilen, konusunda uzman, gelişime açık, genç, dinamik bir akademik ve idari kadroya sahip olmak,
- Bölümlerin çoğunda, alanlarında yetişmiş öğretim elemanlarının nitelik ve nicelik olarak yeterli düzeyde olması,
- Akademik özgürlük ve kalite odaklı yaklaşımın varlığı ve bu amaçla öz değerlendirme ve kalite geliştirme imkanının bulunması,
- Yönetimin kendini değerlendirmesi ve vizyon belirlemesi için akademik, idari ve paydaşlarla düzenli olarak toplantılar yapması,
- Fakülte yönetiminin katılımcılık, şeffaflık ve hesap verebilirliği ilke olarak benimsemesi,
- Fakülte binasının üniversite yerleşkesinin rahat ulaşılabilecek bir konumda olması, fiziki imkânlar bakımından kendine yeterliliği,
- Fakültemizin dersliklerinin, laboratuvarlarının, eğitim-öğretim için gerekli olan teknik altyapısının gün geçtikçe güçlenmesi.
- Yeni fikirlerin hayata geçirilebilirliğinin yüksek olması,
- Diğer Yüksekokul ve Fakültelerle koordineli çalışma olanağının bulunması,
- Öğrenci-öğretim elemanı değişim programlarına talep ve katılımın yüksek olması,
- İİBF öğrencilerinin alanlarına dair öğrenci toplulukları kurması ve etkin şekilde faaliyet göstermeleri,
- Uzaktan eğitim programlarının olması,
- Ulusal ve uluslararası kongre, konferans, panel, forum, çalıştay vb. etkinliklerin sıkça düzenlenmesi,
- Çeşitli alanlarda sunulan eğitimler ve sertifika programları,
- Ulusal düzeyde tanınırlığa önem verilmesi.

8.2. Zayıflıklar

- Bazı bölümlerde eğitim programlarında yer alan ders müfredatlarının değişen toplum ihtiyaçları doğrultusunda güncellenmemiş olması,

- Bazı bölümlerde öğretim üyesi ve araştırma görevlisi eksikliği,
- Mezunlarla ilişkilerin zayıflığı,
- Yabancı dil eğitimi zayıflığı,
- Sürekli meslek içi eğitiminin yetersizliği,
- İİBF çatısı altındaki bölümler arasında etkileşimin düşük olması,
- Disiplinler arası çalışmaların az yapılması,
- Fakülte bina ve altyapısının engelli öğrencilerin tüm ihtiyaçlarına cevap verecek nitelikte olmaması, fakülte bazında engelli öğrenci biriminin olmaması,
- Erasmus kapsamında yurt dışından gelen öğrencinin az olması,
- MÜDEK, FEDEK, MİAK, AACSB Akreditasyonlarının olmaması,
- Öğretim elemanlarının teknolojik teçhizat konusunda yeterince desteklenememesi,
- Öğrenci ve öğretim elemanlarına hizmet veren kantin, kafeterya, fotokopi vb. yan hizmet birimlerinin fiyatlandırmalarının yüksek olması,
- Öğrenci başına düşen öğretim üyesi ve öğretim elemanı sayısının yetersiz olması.

8.3. Fırsatlar

- İktisadi ve İdari Bilimler ile ilgili lisans ve yüksek lisans eğitimine yönelik artan talep,
- Kamuoyunun iktisat ve yönetim bilimlerine ilgi duyması,
- Toplumun iktisat ve idari bilimlerde sürekli bilgi yenileme ihtiyacı,
- Sosyal bilimlere yönelik projelerin artması,
- Kamu ve özel sektörle ilişki kurabilme potansiyeli,
- Ulusal ve uluslararası projelerde çalışabilecek yeterli akademik personele sahip olunması,
- Öğrenci odaklı fakülte anlayışı çerçevesinde öğrenciler ile kuvvetli iletişim kurma ve girişimci, talepkar öğrenci profili ortaya çıkarma,
- Teknik gezi, söyleşi, panel, çalıştay gibi öğrencilerin alana yönelik teorik bilgilerini pratiğe taşıyabilecekleri platformlar yaratmak,

- Yurt ii ve yurt dıŐı niversiteler ile iŐbirliĐi imkanlarına sahip olmak,
- Blgedeki gerek kamu ve zel sektr kurum ve kuruluŐlarının gerekse sivil toplum kuruluŐlarının iŐbirliĐine aık olmaları,

Kamu ve zel kesimin artan proje ihtiyaları.

8.4. Tehditler

- Kadro ve bte kısıtlamaları,
- Akademik personelin kadro kaygısının bilimsel alıŐma trendine olumsuz etki yapması,
- Đrenci sayısının fazlalıĐı nedeniyle eĐitim kalitesinin dŐmesi,
- niversiteye ynelik af kararlarının sreklilik gstermesi,
- niversite sanayi iŐbirliĐine ynelik ara kurumların olmaması,
- Yabancı dil eĐitiminde var olan eksiklik ve bunun Đrencilere niversite sonrası hayatta olumsuz yansıması,
- Đrencilerin bilimsel bilgiden ziyade kamu personel sınavlarına ynelik alıŐmaları,
- Trkiye genelinde İİBF kapsamındaki blmlerin fazla oluŐu,
- YksekĐretim ncesi eĐitim ieriĐinin zayıf olması,
- Đrenci kontenjanlarının istenilen dzeyde tutulmaması (istek dıŐı kontenjan artırımı),
- Kontenjan sayısının fazlalıĐı ve zaman iinde İİBF mezunlarının sayısının artması,
- Mezun Đrencilerin iŐ bulma sıkıntısı, mezun sayısının artması sonucu mesleki deĐerin dŐmesi,
- Yukarıda sıralanan sebepler sonucu İİBF bnyesinde ki blmlerin puanlarının ve dolayısıyla

9. ETKİNLİKLER

2017 yılında fakültemizde 55 etkinlik yapılmıştır. Fakülte dış 16, fakülte içi 39 etkinlik düzenlenmiştir. Siyaset Bilimi ve Kamu Yönetimi en fazla etkinlik düzenleyen bölüm olmuştur. Ayrıca fakültemizde her bölüm etkinlik düzenlemiştir.

Tablo 40: Konferans Salonlarında Düzenlenen Etkinliklerin Dağılımı

Bölümler	Etkinlik Sayısı	Bölüm Başına Düşen Etkinlik
Bankacılık ve Finans	3	5,454545455
Çalışma Ekonomisi Ve Endüstri İlişkileri	2	3,636363636
Ekonometri	1	1,818181818
Fakülte dışı	16	14,54545455
İktisat	2	3,636363636
İnsan Kaynakları Yönetimi	4	7,272727273
İşletme	4	7,272727273
Siyaset Bilimi ve Kamu Yönetimi	7	12,72727273
Maliye	3	5,454545455
Rektörlük	1	1,818181818
Sağlık yönetimi	3	5,454545455
Sosyal Hizmet	1	1,818181818
Turizm İşletmeciliği	3	5,454545455
Uluslararası İlişkiler	5	9,090909091

DEĞERLENDİRME VE SONUÇ

1992 yılında kurulan ve 1993 yılında faaliyete geçen Süleyman Demirel Üniversitesi İktisadi ve İdari Bilimler Fakültesi 1993-1994 yılında 45 öğretim elemanı ve 151 öğrenci ile öğretime başlamıştır. 2017 yılında ise 24 profesör, 22 doçent, 60 Dr. Öğretim Üyesi ve 51 araştırma görevlisi olmak üzere toplam 157 öğretim elemanı ve 12 bölüm ile öğretime devam etmiştir. 1997 yılında, üç bölümden 111 öğrenci ile ilk mezunlarını veren Süleyman Demirel Üniversitesi İktisadi ve İdari Bilimler Fakültesi 2017 yılında 1390 mezun sayısına ulaşmıştır. Süleyman Demirel Üniversitesi İktisadi ve İdari Bilimler Fakültesi dünyaca tanınan, bölgemizin ve Türkiye'nin saygın fakültelerinden biri olmak hedefine uygun, aramak, anlamak ve paylaşmak görüşü doğrultusunda çalışmalarına devam etmiştir. Bu doğrultuda 2017 yılı içerisinde, 639 çalışma, indeks, hakemli yayınlara girmiş, kitap haline dönüştürülmüş, 43 bilimsel araştırma projesi yapılmış ve 1 ulusal ödül 12 uluslararası ödül kazanılmıştır. Bunların yanı sıra 95 yüksek lisans, 16 doktora olmak üzere 111 lisansüstü çalışma yapılmış ve genel toplamda 455 bilimsel etkinliklere katılım sağlanmıştır. Bir önceki yıla kıyasla fakülte genelinde ulusal ve uluslararası bilimsel etkinliklere katılım sayısında %60 oranında, ulusal ve uluslararası toplantıların sayısında %342.9 oranında, indekslere

giren hakemli dergilerde yapılan yayınların ve kitap/kitap bölümü sayısında %58.6 oranında artış meydana gelmiştir. Fakültemizin 2018 yılı hedefleri ise toplamda 67 proje, 739 indekslere giren hakemli dergilerde yapılacak olan yayın, 140 etkinlikten oluşmaktadır. Araştırma odaklı bir fakülte olma hedefiyle Süleyman Demirel Üniversitesi İktisadi ve İdari Bilimler Fakültesi bilimsel araştırma ve üretimi çeşitli yaklaşımlarla destekleyip teşvik etmekte araştırmaya büyük önem vermektedir. Üniversitemiz öğretim üyelerini yurt içi ve yurt dışı bilimsel toplantılara katılmak üzere teşvik etmekte ve destek sağlamaktadır. Öğrenci memnuniyetini de ön planda tutan Süleyman Demirel Üniversitesi İktisadi ve İdari Bilimler Fakültesi 2016-2017 eğitim-öğretim yılı sonundan itibaren memnuniyet anketi düzenlenmeye de başlamıştır. Süleyman Demirel Üniversitesi İktisadi ve İdari Bilimler Fakültesi Türkiye'yi eğitimde üs haline getirme çabalarına destek vermekte olup, kurumsallaşma hedefleri doğrultusunda faaliyetlerini sürdürmeye devam etmektedir.

EKLER

İÇ KONTROL GÜVENCE BEYANI

Harcama yetkilisi olarak yetkim dahilinde;

Bu raporda yer alan bilgilerin güvenilir, tam ve doğru olduğunu beyan ederim.

Bu raporda açıklanan faaliyetler için idare bütçesinden harcama birimimize tahsis edilmiş kaynakların etkili, ekonomik ve verimli bir şekilde kullanıldığını, görev ve yetki alanım çerçevesinde iç kontrol sisteminin idari ve mali kararlar ile bunlara ilişkin işlemlerin yasallık ve düzenliliği hususunda yeterli güvenceyi sağladığını bildiririm.

Bu güvence, harcama yetkilisi olarak sahip olduğum bilgi ve değerlendirmeler, iç kontroller, iç denetçi raporları ile Sayıştay raporları gibi bilgim dahilindeki hususlara dayanmaktadır.

Burada raporlanmayan, idarenin menfaatlerine zarar veren herhangi bir husus hakkında bilgim olmadığını beyan ederim.

Prof. Dr. Murat OKCU

Dekan