

T.C.

SÜLEYMAN DEMİREL ÜNİVERSİTESİ
İKTİSADİ VE İDARİ BİLİMLER FAKÜLTESİ

2019

AKADEMİK FAALİYET RAPORU



iİB





HAZIRLAYANLAR

Arş. Gör. Asena Gizem YİĞİT

KATKIDA BULUNANLAR

Arş. Gör. Onur AKTÜRK

Dr. Öğr. Üyesi Tuba Yüceer KARDEŞ

Arş. Gör. Bayram Veli DOYAR

Arş. Gör. Aslı METİN

Arş. Gör. Süleyman TULÜCEOĞLU

Arş. Gör. Gülçin KENDİRKIRAN

Arş. Gör. Dr. Serdar YAY

Arş. Gör. Merve AYTAÇ

Arş. Gör. Gizem KARADENİZ

Arş. Gör. Muhammed Yusuf ERTEK

Arş. Gör. Meryem TEKİN EPİK

Arş. Gör. Ramazan Furkan ÖZKUL

İÇİNDEKİLER

İÇİNDEKİLER.....	iii
TABLOLAR LİSTESİ	v
GRAFİKLER TABLOSU	vii
1. ÜST YÖNETİCİ SUNUŞU	1
2. GENEL BİLGİLER	2
2.1. Tarihçe	2
2.2. Vizyon ve Misyon.....	2
2.3. İdareye İlişkin Bilgiler	3
2.3.1.Fiziksel Yapı	3
2.3.2. Bilgi ve Teknolojik Kaynaklar	6
2.4. İdarenin Amaç ve Hedefleri	6
3. BÖLÜMLER.....	11
3.1.Bankacılık ve Finans	111
3.2.Çalışma Ekonomisi ve Endüstri İlişkileri	111
3.3.Ekonometri.....	111
3.4.İktisat.....	122
3.5.İşletme	122
3.6. İnsan Kaynakları Yönetimi	122
3.7. Maliye	133
3.8. Sağlık Yönetimi	144
3.9. Siyaset Bilimi ve Kamu Yönetimi	155
3.10. Sosyal Hizmet	166
3.11. Turizm İşletmeciliği	177
3.12. Uluslararası İlişkiler	177
4.PERSONEL BİLGİLERİ	19
4.1.İdari Personel	19
4.1.1.İdari Personelin Hizmete Göre Dağılımı	19
4.1.2.İdari Personelin Cinsiyet İtibariyle Dağılımı	19
4.1.3. İdari Personelin Yaş İtibariyle Dağılımı	19
4.1.4. İdari Personelin Hizmet Süreleri.....	200
4.1.5. İdari Personelin Eğitim Durumu İtibariyle Dağılımı	200
4.2. Akademik Personel	200
4.2.1. Akademik Personelin Bölümlere ve Unvana Göre Dağılımı.....	200

4.2.2. Akademik Personelin Cinsiyet İtibariyle Dağılımı.....	211
4.2.3. Akademik Personelin Yaş İtibariyle Dağılımı.....	211
4.2.4. Akademik Personelin Hizmet Süresi İtibariyle Dağılımı	211
4.2.5. Üniversitelerden Fakültemizde Görevlendirilen Akademik Personelin Bölümlere Göre Dağılımı.....	211
5. PERFORMANS BİLGİLERİ	222
5.1. Yayınlarla İlgili Bilgiler.....	266
5.2. Ödüller İle İlgili Bilgiler	300
5.3. Bölümlere Göre 2020 Yılı Hedeflenen Etkinlikler	311
6. ÖĞRENCİ BİLGİLERİ	377
6.1. Bölümlere Göre Öğrenci Sayıları	377
6.2. Bölümlere Göre Öğrenci Doluluk Oranları.....	377
6.3. Bölümlere Göre Yabancı Uyruklu Öğrencilerin Sayıları.....	38
6.4. Yatay Geçişle Gelen ve Giden Öğrencilerin Bölümlere Göre Dağılımı.....	39
6.5. Dikey Geçişle Gelen Öğrencilerin Bölümlere Göre Dağılımı	400
6.6. Mevlana Programı İle Gelen ve Giden Öğrencilerin Bölümlere Göre Dağılımı	400
6.7. Farabi Programı İle Gelen ve Giden Öğrencilerin Bölümlere Göre Dağılımı	411
6.8. Erasmus Programı İle Gelen ve Giden Öğrencilerin Bölümlere Göre Dağılımı	411
6.9. Bölümlere Göre Mezun Öğrenci Sayıları	422
6.10. Disiplin Cezası Alan Öğrenciler	433
7. MALİ BİLGİLER	433
7.1. Bütçe Uygulama Sonuçları	433
8. KURUMSAL KAPASİTE	444
8.1. Güçlü Yönler.....	444
8.2. Zayıflıklar.....	455
8.3. Fırsatlar	455
9. ETKİNLİKLER	47
DEĞERLENDİRME VE SONUÇ	47
EKLER	
İÇ KONTROL GÜVENCE BEYANI	49

TABLULAR LİSTESİ

Tablo 1: Eğitim Alanları Derslikler	3
Tablo 2: Toplantı - Konferans Salonları	3
Tablo 3: Akademik Personel Hizmet Alanları	4
Tablo 4: İdari Personel Hizmet Alanları	4
Tablo 5: Bina Hizmet ve Sistem Alanları	4
Tablo 6: Fiziksel Yapı	5
Tablo 7: Bilgi ve Teknolojik Kaynaklar	6
Tablo 8: İdari Personelin Hizmete Göre Dağılımı	19
Tablo 9: İdari Personelin Cinsiyet İtibariyle Dağılımı	19
Tablo 10: İdari Personelin Yaş İtibariyle Dağılımı	19
Tablo 11: İdari Personelin Hizmet Süreleri.....	20
Tablo 12: İdari Personelin Eğitim Durumu İtibariyle Dağılımı	20
Tablo 13: Akademik Personelin Bölümlere ve Unvana Göre Dağılımı.....	20
Tablo 14: Akademik Personelin Cinsiyet İtibariyle Dağılımı.....	21
Tablo 15: Akademik Personelin Yaş İtibariyle Dağılımı.....	21
Tablo 16: Akademik Personelin Hizmet Süresi İtibariyle Dağılım	21
Tablo 17:Diğer Üniversitelerden Fakültemizde Görevlendirilen Akademik Personelin Bölümlere Göre Dağılımı	21
Tablo 18: Bölümlere Göre Ulusal ve Uluslararası Bilimsel Etkinliklere Katılım Sayısı ve Oranı	22
Tablo 19: Bölümlere Göre Düzenlenen Ulusal ve Uluslararası Bilimsel Toplantıların Sayısı	24
Tablo 20: İndekslere Giren Hakemli Dergilerde Yapılan Yayınların ve Kitap/Kitap Bölümü Toplam Sayısı	26
Tablo 21: Bölümlere Göre Bilimsel Araştırma Proje Sayıları (Tamamlanan ve Devam Eden).....	28
Tablo 22: Bölümlere Göre Ulusal ve Uluslararası Ödüller.....	30
Tablo 23: Bölümlere Göre Bitirilen Tezler	30
Tablo 24: 2018 Yılı İçin Hedeflenen Etkinlikler ile İlgili Bilgiler	31

Tablo 25: 2018 Yılı İçin Hedeflenen Yayınlar İle İlgili Bilgiler	33
Tablo 26: 2018 Yılı İçin Planlanan Projeler ile İlgili Bilgiler	35
Tablo 27: Bölümlere Göre Öğrenci Sayıları	37
Tablo 28: Bölümlere Göre Öğrenci Kontenjanları ve Doluluk Oranları.....	38
Tablo 29: Bölümlere Göre Yabancı Uyruklu Öğrenci Sayıları.....	39
Tablo 30: Yatay Geçişle Gelen ve Giden Öğrencilerin Bölümlere Göre Dağılımı.....	39
Tablo 31: Dikey Geçişle Gelen Öğrencilerin Bölümlere Göre Dağılımı	40
Tablo 32: Mevlana Programı ile Gelen ve Giden Öğrencilerin Bölümlere Göre Dağılımı	41
Tablo 33: Farabi Programı ile Gelen ve Giden Öğrencilerin Bölümlere Göre Dağılımı.....	41
Tablo 34: Erasmus Programı ile Giden Öğrencilerin Bölümlere Göre Dağılımı.....	41
Tablo 35: Bölümlere Göre Mezun Öğrenci Sayıları	42
Tablo 36: Disiplin Cezası Alan Öğrencilerin Bölümlere Göre Dağılımı	43
Tablo 37: Bütçe Giderleri.....	43
Tablo 38: Yaz Okulu ve II. Öğretim Gelir ve Giderleri.....	44
Tablo 39: Konferans Salonlarında Düzenlenen Etkinliklerin Dağılımı	47

GRAFİKLER TABLOSU

Grafik 1: Bölümlere Göre Ulusal ve Uluslararası Bilimsel Etkinliklere Katılım Sayısı ve Değişim Yüzdesi	23
Grafik 2: Bölümlere Göre Düzenlenen Ulusal ve Uluslararası Bilimsel Toplantıların Sayısı ve Değişim Yüzdesi	25
Grafik 3: İndekslere Giren Hakemli Dergilerde Yapılan Yayınların ve Kitap/Kitap Bölümü Sayıları ve Değişim Yüzdesi	27
Grafik 4: Bölümlere Göre Bilimsel Araştırma Proje Sayıları (Tamamlanan ve Devam Eden) ve Değişim Yüzdesi	29
Grafik 5: Bölümlere Göre 2018 Yılı Hedeflenen-Gerçekleşen Etkinlikler ve Hedef Tutma Yüzdesi	32
Grafik 6: Bölümlere Göre 2018 Yılı Hedeflenen- Gerçekleşen Hakemli Yayın Sayıları ve Hedef Tutma Yüzdesi.....	34
Grafik 7: Bölümlere Göre 2018 Yılı Hedeflenen -Gerçekleşen Bilimsel Araştırma-Proje Sayıları ve Hedef Tutma Yüzdesi.....	36

1. ÜST YÖNETİCİ SUNUŞU

1992 yılında kurulan Süleyman Demirel Üniversitesi İktisadi ve İdari Bilimler Fakültesi 12 bölümle eğitim-öğretim faaliyetlerine devam etmekte olup, fakültenin ana amacı ulusal ve küresel düzeyde ihtiyaç duyulan, alanında uzman, araştıran, sorgulayan, analitik düşünme becerisi gelişmiş, yeni düşüncelere ve kendisini geliştirmeye açık, eleştirel düşünme becerisine sahip, iletişim gücü gelişmiş mezunlar yetiştirmektir.

SDÜ İktisadi ve İdari Bilimler Fakültesi, bulunduğu bölgenin en güçlü eğitim kurumu bünyesinde hizmet vermenin sorumluluğu ile bölgenin ve ülkenin ekonomik, siyasal ve sosyal gelişimine katkıda bulunmayı ve bu bağlamda ulusal ve uluslararası düzeyde tanınan seçkin bir eğitim ve araştırma kurumu haline gelmiştir.

Vizyonumuz, bilimsel çalışmalarıyla Türkiye'deki ve Dünya'daki sosyal, ekonomik ve politik gelişmelere yön veren bir fakülte olmaktır. Misyonumuz ise, rehber alınan ilke ve değerler ışığında, yüksek düzeyde kaliteli eğitim veren, kaliteli, ulaşılabilir, etkin ve huzurlu bir eğitim, öğretim, çalışma ve araştırma olanağı ve ortamı sunan; nitelikli bilimsel araştırma ve yayın yapabilen; Toplumsal duyarlılık sahibi, sorgulayıcı, yenilikçi, yaratıcı, araştırmacı, muhakeme etme ve çözümlene gücüne sahip, piyasada tercih edilen öğrenci yetiştiren; toplumla, sanayi ve ticaret çevreleriyle işbirliği içinde; Öncelikli olarak tercih edilen; Bölgesel, ulusal ve uluslararası alanda tanınmış ve saygın bir yeri olan eğitim, öğretim ve araştırma kurumu olmaktır.

Süleyman Demirel Üniversitesi İktisadi ve İdari Bilimler Fakültesi eğitim-öğretim hizmetlerindeki kalitesi, uluslararası standartları yakalamış eğitim-öğretim olanakları, etkin teknoloji kullanımı, teorik olduğu kadar uygulamalı eğitime verdiği önem gibi özellikleri nedeniyle Türkiye'de en çok tercih edilen fakültelerden de biridir.

Fakültemizde, 2019 yılı içerisinde akademik personelin akademik çalışmalarına katkı sağlaması ve çalışmalarına yeni bir perspektif kazandırması amacıyla "Bilim ve Araştırma Etiği" ile "Model Kurma ve Ekonometrik Yöntemler" konularında eğitimler verilmiştir.

Süleyman Demirel Üniversitesinin seçkin fakülteleri arasında yer alan İktisadi ve İdari Bilimler Fakültesi gerek yönetim yapısı gerek yetkin kadrosuyla stratejik planlamalar doğrultusunda geleceğe daha güvenli ve emin adımlarla ilerlemektedir.

Bu rapor, Arş. Gör. Asena Gizem YİĞİT önderliğinde, Dr. Öğr. Üyesi Tuba Yüceer KARDEŞ, Arş. Gör. Onur AKTÜRK, Arş. Gör. Serdar YAY, Arş. Gör. Aslı METİN, Arş. Gör. Merve AYTAÇ, Arş. Gör. Meryem TETİK, Arş. Gör. Veli DOYAR, Arş. Gör. Süleyman TÜLÜCEOĞLU, Arş. Gör. Gizem KARADENİZ, Arş. Gör. Gülçin KENDİRKİRAN, Arş. Gör. Muhammed Yusuf ERTEK tarafından hazırlanmıştır. Verilerin toplanmasında ve raporun hazırlanmasında emeği geçen tüm hocalarıma teşekkürlerimi sunarım. Süleyman Demirel Üniversitesi İktisadi ve İdari Bilimler Fakültesi bilimselliği ve dürüstlüğü ilke edinerek gerek ülkemiz gerekse dünya ölçeğinde bilime katkı sunmayı ve iyi öğrenciler yetiştirmeyi amaç edinen bir birimdir. Hedefimiz, "Hayatta en hakiki mürşid ilimdir, fendir" diyen ulu önder Mustafa Kemal Atatürk'ün işaret ettiği yolda yürüyerek, bizden önce yapılan hizmetleri daha ileri seviyeye taşımaktır.

Prof. Dr. Mehmet GENÇTÜRK

2. GENEL BİLGİLER

2.1. Tarihçe

Adını, bir öğretim görevlisi ve siyasetçi olan 9. Cumhurbaşkanı Süleyman Demirel'den alan üniversitemizin kuruluşu resmi olarak 21281 sayılı Resmi Gazete'de yayımlanan 3837 sayılı Kanun ile 11 Temmuz 1992'de gerçekleşmiştir. Doğu ve Batı yerleşkeleri olmak üzere kampüs yaklaşık 10 milyon m²'lik bir alana yayılmakta, Süleyman Demirel Üniversitesi İktisadi ve İdari Bilimler Fakültesi ise Doğu Yerleşkesinde yer almaktadır.

Günümüzün değişen koşullarına ve teknolojiye ayak uyduran, bilgi ve becerilerde uzmanlaşmayı kendine hedef belirleyen güçlü ilkeleriyle, öğrencilerini topluma ve bilime faydalı bireyler olarak yetiştirmeyi kendine amaç edinmiş İktisadi ve İdari Bilimler Fakültesi bu doğrultuda ilk adımını Prof. Dr. İsmail Hakkı Düğür öncülüğünde 1992 yılında kurularak gerçekleştirmiştir. İktisat, İşletme ile o tarihte Kamu Yönetimi adını taşıyan Siyaset Bilimi ve Kamu Yönetimi bölümlerini bünyesinde barındırarak 1993 yılında ilk lisans eğitim ve öğretim dönemine başlamıştır. Fakültemiz, 1997 yılında bu üç bölümden 111 öğrenciyle ilk mezunlarını vermiştir. Devam eden dönemde Maliye Bölümü 1998 yılında, Çalışma Ekonomisi ve Endüstri İlişkileri, Ekonometri ile Sosyal Hizmet Bölümleri 2006 yılında, Sağlık Yönetimi Bölümü 2009 yılında, Uluslararası İlişkiler Bölümü 2011 yılında, Turizm İşletmeciliği Bölümü 2012 yılında, Bankacılık ve Finans Bölümü 2014 yılında, İnsan Kaynakları Yönetimi Bölümü 2016 yılında kurularak eğitim ve öğretime başlamışlardır. Süleyman Demirel Üniversitesi İktisadi ve İdari Bilimler Fakültesi günümüze kadar toplam 17466 öğrenci mezun etmişken geldiğimiz dönemde

I. ve II. öğretimde toplam 8.939 öğrenci fakülte bünyesinde eğitim hayatına devam etmektedir. Ayrıca, Fakültemiz 31 Profesör, 24 Doçent, 65 Doktora Öğretim Üyesi, 2 Öğretim Görevlisi, 1 Öğr. Gör. Dr., 54 Araştırma Görevlisi ile eğitim ve öğretim faaliyetini sürdürmektedir.

2.2. Vizyon ve Misyon

Vizyon: Eğitim ve öğretimde yenilikçi yaklaşımları benimseyen, yaşam boyu öğrenme odaklı, her ortamda rekabete açık, yaratıcı ve üstün nitelikli kişiler yetiştirerek toplumsal faydayı ön planda tutan, nitelikli bilimsel çalışmalarıyla Türkiye'deki ve Dünya'daki sosyal, ekonomik ve politik gelişmelere yön veren bir fakülte olmaktır.

Misyon: Rehber alınan ilke ve değerler ışığında, yüksek düzeyde kaliteli eğitim veren, ulaşılabilir, etkin ve huzurlu bir eğitim- öğretim, çalışma ve araştırma ortamı sağlamak.

Nitelikli bilimsel araştırma ve yayın yapabilen; toplumsal duyarlılık sahibi, sorgulayıcı, yenilikçi, yaratıcı, araştırmacı, muhakeme etme ve çözümlene gücüne sahip, donanımlı, alanında seçkin insanlar yetiştirmek.

Toplumla, sanayi ve ticaret çevreleriyle işbirliği içinde; öncelikli olarak tercih edilen; bölgesel, ulusal ve uluslararası alanda tanınmış ve saygın bir yeri olan eğitim, öğretim ve araştırma kurumu olmaktadır.

2.3. İdareye İlişkin Bilgiler

2.3.1. Fiziksel Yapı

Tablo 1: Eğitim Alanları Derslikler

Eğitim Alanı	Kapasitesi 0-50	Kapasitesi 51-75	Kapasitesi 76-100	Kapasitesi 101-150	Kapasitesi 151-250	Kapasitesi 251-Üzeri	Toplam
Amfi	10	26	22	8	2	—	68
Metre Karesi	37,5 m ²	75 m ²	120 m ²	150 m ²	190 m ²	—	6545 m²
Bilgisayar Lab.	2	—	2	—	—	—	4
Bilg. Lab. Bank. ve Finans	1	—	—	—	—	—	1
Metre Karesi	75 m ²	—	136 m ²	—	—	—	422 m²

Tablo 2: Toplantı - Konferans Salonları

Eğitim Alanı	Kapasitesi 10	Kapasitesi 30	Kapasitesi 76-100	Kapasitesi 101-150	Kapasitesi 270	Kapasitesi 430	Toplam
Toplantı Salonu	1	1	—	—	—	—	2
Konferans Salonu	—	—	—	—	1	1	2

Tablo 3: Akademik Personel Hizmet Alanları

	Sayısı (Adet)	Alanı (m ²)	Toplam Alanı (m ²)	Kullanan Sayısı (Kişi)
Çalışma Odası	174	30,3m ²	5272,2m ²	191
Yüksek Lisans / Doktora Sınıfı	2	61m ²	122m ²	48
TOPLAM	—	—	5394,2m ²	—

Tablo 8: İdari Personel Hizmet Alanları

	Sayısı (Adet)	Alanı (m ²)	Toplam Alanı (m ²)	Kullanan Sayısı (Kişi)
Çalışma Odası	20	30,3m ²	606m ²	36
Temizlik Şirket Çalışanı Odası	18	—	27000m ²	227

Tablo 9: Bina Hizmet ve Sistem Alanları

	Sayısı (Adet)	Alanı (m ²)	Toplam
Kazan Dairesi	1	372m ²	372m ²
Klima Santralleri Giriş Odası	1	211,5m ²	211,5m ²
Havalandırma Santralleri Odaları	10	22m ²	220m ²
Elektrik / İnternet / Telefon Dağıtım Odaları	12	7m ²	84m ²
Depo / Arşiv Odaları	7	66m ²	462m ²
Sistem Odaları	5	15m ²	75m ²
TOPLAM	36	—	1427,5m²

Tablo 6: Fiziksel Yapı

BİRİMLER	İDARİ BİNA		EĞİTİM ALANI						SOSYAL ALANLAR					SİRKÜLASYON ALANI	Binanın Toplam Kullanım Alanı	
	Alanları		Derslik		Laboratuvar		Kantin Kafeterya Sayısı		Mescit ve Abdesthane		Depo Alanları					
	Ofis Sayısı	m ²	Adet	m ²	Kapasite	Adet	m ²	Kapasite	Mescit	Abdesthane	Top. Alan	Adet	m ²	Alanı (m ²)	Alanı (m ²)	
Dekanlık	4	182,5	68	6545	5520	2	422	224	1	2	2	174m ²	7	462	5203	27000
İşletme	29	878,7	—	—	—	—	—	—	—	—	—	—	—	—	—	—
İktisat	27	818,1	—	—	—	—	—	—	—	—	—	—	—	—	—	—
SBKY	21	636,3	—	—	—	—	—	—	—	—	—	—	—	—	—	—
Maliye	10	303	—	—	—	—	—	—	—	—	—	—	—	—	—	—
Uluslararası	10	303	—	—	—	—	—	—	—	—	—	—	—	—	—	—
ÇEKO	12	363,6	—	—	—	—	—	—	—	—	—	—	—	—	—	—
Ekonometri	10	303	—	—	—	—	—	—	—	—	—	—	—	—	—	—
Sağlık Yön.	18	545,4	—	—	—	—	—	—	—	—	—	—	—	—	—	—
Turizm İşl.	12	363,6	—	—	—	—	—	—	—	—	—	—	—	—	—	—
Bankacılık	8	242,4	—	—	—	—	—	—	—	—	—	—	—	—	—	—
İKY	7	212,1	—	—	—	—	—	—	—	—	—	—	—	—	—	—
Sosyal Hiz.	6	181,8	—	—	—	—	—	—	—	—	—	—	—	—	—	—
TOPLAM	174	5576,7	—	—	—	—	—	—	—	—	—	—	—	—	—	—

2.3.2. Bilgi ve Teknolojik Kaynaklar

Tablo 7: Bilgi ve Teknolojik Kaynaklar

BİLGİ VE TEKNOLOJİK KAYNAKLAR					
S.N .O	CİNSİ	İDARİ AMAÇLI (ADET)	EĞİTİM AMAÇLI (ADET)	ARAŞTIRMA AMAÇLI (ADET)	TOPLAM
1.	Projeksiyon		30		30
2.	Barkot Okuyucu	1			1
3.	Baskı Makinası		-		-
4.	Fotokopi Makinası	14			14
5.	Faks	2			2
6.	Fotoğraf Makinası		18		18
7.	Kameralar		7		7
8.	Televizyonlar	5	4		9
9.	Tarayıcılar	24			24
10.	Sınıflarda IP Kamera		48		48
11.	Kayıt Cihazı (Everox) IP		1		1
12.	Fakülte İçerisi Güvenlik Kamerası	15			15
13.	Kayıt Cihazı (Everox) Kablolu	3			3
14.	Bilgisayar Laboratuvarı (32 Kişilik)		32		32
15.	Bilgisayar Laboratuvarı (32 Kişilik)		32		32
16.	Bilgisayar Laboratuvarı (76 Kişilik)		76		76
17.	Bilgisayar Laboratuvarı (76 Kişilik)		50		50
18.	Bankacılık ve Finans Bölümü Lab.(24 Kişilik)		24		24

2.4. İdarenin Amaç ve Hedefleri

Fakültemizin temel amaç ve hedefi; öğrencilerini alanında çağdaş bilgilerle donanmış, kazandığı bilgileri esnek ve yaratıcı biçimde kullanabilen, sorun çözme ve takım çalışması becerilerini geliştirmiş, Atatürk ilkelerine bağlı üretken gençler olarak yetiştirmektir. Fakülte eğitim-öğretim programları, öğrencilerinin sosyal bilimlerde geniş kapsamlı olarak kendilerini geliştirerek uzmanlaşabilmesi, gerekli bilgi ve beceriyi kazanabilmesi amacı göz önünde bulundurularak düzenlenmiştir.

Süleyman Demirel Üniversitesi İktisadi ve İdari Bilimler Fakültesi, geçmişten gelen köklü birikimi, kıymetli öğretim kadrosu ve geleceğe yönelik taşıdığı akademik vizyonu ile

geçen eğitim-öğretim yılını tamamlayarak iş ve akademi dünyasına, inisiyatif ve yaratıcı düşünce sahibi yeni ve dinamik beyinler kazandırmıştır.

İktisadi ve İdari Bilimler Fakültesi eğitim sistemlerindeki değişimler, sosyoekonomik değişim ve dönüşüm, internet ve teknolojideki değişimlerle bağlantılı olarak, değişen paradigmayla uyumlu bir eğitim ve öğretim politikası izlemektedir. Bu bağlamda akademik projelere ciddi destekler vermiş ve öğrencilerin bu projelerde görev alması için, onları teşvik etmiştir. Bununla birlikte, öğretim elemanlarının görüşleri ve öğrencilere uygulanan memnuniyet anketlerinin sonuçları dikkate alınarak fiziki koşulların ve teknolojik alt yapının geliştirilmesi hedefler arasındadır. Öğrencilerimizin dört yıllık lisans eğitimleri süresince sadece teorik bilgi ile donatılmalarını yeterli görmeyen İktisadi ve İdari Bilimler Fakültesi, bilimsel ve sosyal etkinlikler düzenlemek suretiyle öğrencilerimizi okul sonrası hayata her yönüyle hazırlamayı ilke edinmiştir.

Amaç ve Hedefler

Stratejik Amaç-I EĞİTİM	Stratejik Amaç-II ARAŞTIRMA	Stratejik Amaç-III KURUMSAL ALTYAPININ GELİŞTİRİLMESİ
Araştırma sayı ve kalitesini arttıracak kurumsal yapıyı geliştirmek ve bunun çalışmalarını yapmak	Ulusal ve uluslararası literatüre katkıda bulunacak bilimsel yayın ve araştırmaların teşvik edilmesi	Fakülte personeli ve mezun öğrencilerin, fakülteye olan aidiyet duygusunun güçlenmesi amacıyla kurumsal kültürü geliştirmek
İnteraktif bir eğitim sistemini benimsemek	Araştırmacı motivasyonunun nitelikli yayınlar çıkartma konusunda artırılması	Personelin çalışma yaşamından duyduğu memnuniyet duygusunu geliştirmek
Fakültemizin sınavlarda daha yüksek puan almış öğrenciler tarafından seçilmesini sağlamak	Toplumsal ve ekonomik faydası yüksek araştırma sonuçlarının niceliksel olarak artırılmasının yanı sıra toplumla paylaşılması	Kurumsal yönetim süreçlerinin iyileştirilmesi kapsamında katılımcılığın ve bilgi paylaşımını arttırmak
Fakültede bulunan bölümlerin revize edilmesi	Araştırmaların öncelik sırası yüksek alanlara ve disiplinler arası çalışmalara yönlendirilmesini sağlamak	Kurum içi yenilikçilik kültürünün geliştirilip, desteklenmesi
Öğrenci niteliğini arttırmak amacıyla lisans ve lisansüstü programlara uluslararası bir nitelik kazandırmak		
Yabancı dil hususunda öğrencilerin farkındalığını arttırmak		
Bölümlerin öğrencilerinin akademik niteliği ile ilgilenilmesi ve bunun takibinin yapılması		



SÜLEYMAN DEMİREL ÜNİVERSİTESİ
İKTİSADİ VE İDARİ BİLİMLER FAKÜLTESİ
AKADEMİK TEŞKİLAT ŞEMASI

DEKAN
Prof. Dr. Mehmet GENÇTÜRK



DEKAN YARDIMCISI
Doç. Dr. Aygen OKSAY

DEKAN YARDIMCISI
Dr. Öğr. Üyesi Özgür DAVRAS

İŞLETME

Bölüm Başkanı
Prof. Dr. Mustafa Zihni TUNCA
Bölüm Başkan Yardımcıları
Doç. Dr. Meltem KARAATLI
Dr. Öğr. Üyesi Tahsin AKÇAKANAT
Dr. Öğr. Üyesi Mahmut Sami ÖZTÜRK

İKTİSAT

Bölüm Başkanı
Prof. Dr. Bekir GÖVDERE
Bölüm Başkan Yardımcıları
Dr. Öğr. Üyesi Canan ŞENTÜRK
Dr. Öğr. Üyesi Onur DEMİREL

SİYASET BİLİMİ ve KAMU YÖNETİMİ

Bölüm Başkanı
Prof. Dr. Hüseyin GÜL
Bölüm Başkan Yardımcıları
Prof. Dr. Nilüfer NEGİZ
Doç. Dr. Hakan Mehmet KIRIŞ

MALİYE

Bölüm Başkanı
Prof. Dr. İsmail BEKÇİ
Bölüm Başkan Yardımcıları
Dr. Öğr. Üyesi Ceyda ŞATAF
Dr. Öğr. Üyesi İsmail Sadık YAVUZ

SAĞLIK YÖNETİMİ

Bölüm Başkanı
Prof. Dr. Ramazan ERDEM
Bölüm Başkan Yardımcıları
Doç. Dr. Nezihe TÜFEKÇİ
Dr. Öğr. Üyesi Erdal EKE

ÇALIŞMA EKONOMİSİ ve END. İLİŞ.

Bölüm Başkanı
Doç. Dr. Mustafa ÖZTÜRK
Bölüm Başkan Yardımcıları
Dr. Öğr. Üyesi Murşit IŞIK
Dr. Öğr. Üyesi Ali Kemal NURDOĞAN

EKONOMETRİ

Bölüm Başkanı
Prof. Dr. Hakan DEMİRGİL
Bölüm Başkan Yardımcıları
Dr. Öğr. Üyesi Özge GÜNDOĞDU
Dr. Öğr. Üyesi Cüneyt TOYGANÖZÜ

Muhasebe-Finansman ABD
Prof. Dr. İsmail BEKÇİ (Bşk.)

Prof. Dr. Durmuş ACAR
Prof. Dr. Osman BAYRİ
Prof. Dr. İsmail BEKÇİ
Prof. Dr. Mehmet GENÇTÜRK
Doç. Dr. Vesile ÖMÜRBEK
Dr. Öğr. Üyesi Hakan ÖZÇELİK
Dr. Öğr. Üyesi Mehmet Akif ALTUNAY
Dr. Öğr. Üyesi Mahmut Sami ÖZTÜRK
Dr. Öğr. Üyesi Oğuzhan ÇARIKÇI
Arş. Gör. Süleyman BAYRAKÇIOĞLU

İktisadi Gelişme ve Ulus. İkt. ABD
Prof. Dr. Levent KÖSEKAHYAOĞLU (Bşk.)

Prof. Dr. Murat Ali DULUPÇU
Prof. Dr. Levent KÖSEKAHYAOĞLU
Prof. Dr. Bekir GÖVDERE
Dr. Öğr. Üyesi Ertan BECEREN
Dr. Öğr. Üyesi Süha ÇELİKAYA
Dr. Öğr. Üyesi Fatma ÖZMEN
Arş. Gör. Tuğçe TATOĞLU
Arş. Gör. Ümit GÜNER

Siyaset ve Sosyal Bilimler ABD
Prof. Dr. Şaban SİTEMBÖLÜKBAŞI (Bşk.)

Prof. Dr. Şaban SİTEMBÖLÜKBAŞI
Prof. Dr. Hamza Bahadır ESER
Doç. Dr. Hakan Mehmet KIRIŞ
Dr. Öğr. Üyesi Gökhan TURHAN
Dr. Öğr. Üyesi Mücahit AVCI
Dr. Öğr. Üyesi Hülya AĞCASULU
Arş. Gör. Ali Cem GÖZ

Bütçe ve Mali Planlama ABD
Prof. Dr. Serpil AĞCAKAYA (Bşk.)

Prof. Dr. Serpil AĞCAKAYA
Doç. Dr. Hüseyin Güçlü ÇİÇEK
Dr. Öğr. Üyesi Ceyda ŞATAF

Mali İktisat ABD

Dr. Öğr. Üyesi İsmail Sadık YAVUZ (Bşk.)

Dr. Öğr. Üyesi İsmail Sadık YAVUZ
Dr. Öğr. Üyesi Dilek Göze KAYA
Arş. Gör. Hamit ÇETİN
Arş. Gör. Serdar YAY

Mali Hukuk ABD

Doç. Dr. Hüseyin Güçlü ÇİÇEK (Bşk.)

Prof. Dr. Ramazan ARMAĞAN
Dr. Öğr. Üyesi İbrahim DAĞLIOĞLU ŞANLI

Maliye Teorisi ABD

Dr. Öğr. Üyesi Serdar ÇİÇEK (Bşk.)

Dr. Öğr. Üyesi Serdar ÇİÇEK
Dr. Öğr. Üyesi Süleyman DİKMEN

ULUSLARARASI İLİŞKİLER

Bölüm Başkanı
Prof. Dr. Mehmet GENÇTÜRK
Bölüm Başkan Yardımcıları
Dr. Öğr. Üyesi Selim KANAT
Dr. Öğr. Üyesi Özlem DEMİRKIRAN

Uluslararası İlişkiler ABD

Prof. Dr. Timuçin KODAMAN (Bşk.)

Prof. Dr. Timuçin KODAMAN
Doç. Dr. Muharrem GÜRKAYNAK
Dr. Öğr. Üyesi Özlem DEMİRKIRAN
Dr. Öğr. Üyesi Mustafa ATATORUN
Dr. Öğr. Üyesi Adem Ali İREN
Dr. Öğr. Üyesi Erjanda PROGONATI
Arş. Gör. Ümit ALPEREN
Arş. Gör. Merve AYTAÇ
Öğr. Gör. Dr. Mehmet Evren EKEN

Devletler Hukuku ABD

Dr. Öğr. Üyesi Selim KANAT (Bşk.)

Dr. Öğr. Üyesi Selim KANAT
Arş. Gör. Serkut KILINÇ

Siyasi Tarih ABD

Dr. Öğr. Üyesi Özlem DEMİRKIRAN (Bşk.)

Arş. Gör. Muhammed TOPÇU

Hastane İşletmeciliği ABD
Doç. Dr. Vahit YİĞİT (Bşk.)

Doç. Dr. Vahit YİĞİT
Dr. Öğr. Üyesi Arzu YİĞİT
Arş. Gör. Merve KIŞI

Sağlık Kurumlarında Yön. ve Org. ABD

Prof. Dr. Ramazan ERDEM (Bşk.)

Prof. Dr. Ramazan ERDEM
Prof. Dr. Belma KEKLİK
Dr. Öğr. Üyesi Elif KAYA
Dr. Öğr. Üyesi Necla YILMAZ
Dr. Öğr. Üyesi Ahmet ALKAN
Arş. Gör. Düruba UĞURLUOĞLU

Temel Sağlık Hizmetleri ABD

Dr. Öğr. Üyesi Erdal EKE (Bşk.)

Dr. Öğr. Üyesi Erdal EKE
Arş. Gör. Selin EROYMAK

Sağlık Ekonomisi ve Politikası ABD

Dr. Öğr. Üyesi Aynur TORAMAN (Bşk.)

Dr. Öğr. Üyesi Aynur TORAMAN

Sağlık Bilişimi ve Teknolojileri ABD

Dr. Öğr. Üyesi Elif KAYA (Bşk.)

Doç. Dr. Nezihe TÜFEKÇİ

TURİZM İŞLETMECİLİĞİ

Bölüm Başkanı
Prof. Dr. Şirvan ŞEN DEMİR

Bölüm Başkan Yardımcıları
Doç. Dr. Gülay BULGAN

Turizm İşletmeciliği ABD

Prof. Dr. Şirvan ŞEN DEMİR (Bşk.)

Prof. Dr. Şirvan ŞEN DEMİR
Doç. Dr. Murat ÇUHADAR
Doç. Dr. Gülay BULGAN
Dr. Öğr. Üyesi Zişan Korkmaz ÖZCAN
Dr. Öğr. Üyesi Sine MORÇİN ERDOĞAN
Dr. Öğr. Üyesi Özgür DAVRAS
Arş. Gör. Onur AKTÜRK
Arş. Gör. Sait DURGUN

Çalışma Ekonomisi ABD
Dr. Öğr. Üyesi Ali Kemal NURDOĞAN (Bşk.)

Dr. Öğr. Üyesi Ali Kemal NURDOĞAN
Arş. Gör. Özal ÇİÇEK
Arş. Gör. Selin UMUTLU

İş Hukuku ve Sosyal Güv. Huk. ABD

Prof. Dr. Kenan ÖREN (Bşk.)

Prof. Dr. Adem KORKMAZ
Prof. Dr. Kenan ÖREN
Arş. Gör. Alim TETİK

Yönetim ve Çalışma Psikolojisi ABD

Doç. Dr. Mustafa ÖZTÜRK (Bşk.)

Doç. Dr. Mustafa ÖZTÜRK
Arş. Gör. İbrahim KARA
Arş. Gör. Hilal Tuğçe BAYAR
Arş. Gör. Meryem TEKİN EPIK

Yönetim ve Çalışma Sosyolojisi ABD

Dr. Öğr. Üyesi Murşit IŞIK (Bşk.)

Dr. Öğr. Üyesi Murşit IŞIK

İNSAN KAYNAKLARI YÖNETİMİ

Bölüm Başkanı
Dr. Öğr. Üyesi Osman Kürşat ACAR

Bölüm Başkan Yardımcıları
Doç. Dr. Devrim Vural YILMAZ

İnsan Kaynakları Yönetimi ABD

Dr. Öğr. Üyesi Osman Kürşat ACAR (Bşk.)

Doç. Dr. Devrim Vural YILMAZ
Doç. Dr. Pınar GÖKTAŞ
Dr. Öğr. Üyesi Osman Kürşat ACAR
Dr. Öğr. Üyesi Halil İbrahim ÖZMEN
Dr. Öğr. Üyesi Ahmet YILDIRIM
Dr. Öğr. Üyesi Muharrem AKSU
Arş. Gör. Nesrin KAPLAN
Arş. Gör. Ramazan Furkan ÖZKUL
Arş. Gör. Muhammed Yusuf ERTEK

Ekonometri ABD
Prof. Dr. Hakan DEMİRGİL (Bşk.)

Dr. Öğr. Üyesi Özge GÜNDOĞDU
Dr. Öğr. Üyesi Fatih DEMİR
Arş. Gör. Gülçin KENDİRKIRAN

İstatistik ABD

Dr. Öğr. Üyesi Cüneyt TOYGANÖZÜ (Bşk.)

Prof. Dr. Hakan DEMİRGİL
Dr. Öğr. Üyesi Cüneyt TOYGANÖZÜ

Yöneylem ABD

Doç. Dr. Kenan Oğuzhan ORUÇ (Bşk.)

Prof. Dr. Sadık ÇÖKELEZ
Doç. Dr. Kenan Oğuzhan ORUÇ
Dr. Öğr. Üyesi Harun SULAK
Arş. Gör. Gökhan YILMAZ

13/b GÖREVLENDİRMELERİ

Uzman Fatih KURT

35. MADDE GÖREVLENDİRMELERİ

Arş. Gör. Sinan YILDIRIM

Arş. Gör. Ökkeş YÜCEL

Doktorantlar

Doktorant Abidin KEMECİ
Doktorant Ahmet ÖZASLAN
Doktorant Aysen PEKER YILDIZAN
Doktorant Onur ÜZER
Doktorant Özkan YALÇIN
Doktorant İbrahim DAĞLI
Doktorant Zeynep EZANOĞLU
Doktorant Eser ÇAPIK
Doktorant Vahap KARAÇADIR
Doktorant Lütfiye TEKPINAR
Doktorant Elif GİRAL
Doktorant İskender ÇETİNTÜRK
Doktorant Serife SÖYLEMEZ
Doktorant Hatice CANDAN

Sayısal Yöntemler ABD

Doç. Dr. Meltem KARAATLI (Bşk.)

Doç. Dr. Meltem KARAATLI
Dr. Öğr. Üyesi Harun ÖZTÜRK
Dr. Öğr. Üyesi Osman PALANCI
Arş. Gör. Ahmet Kuntay DEMİRAL
Arş. Gör. Yavuz KILIÇ

Ticaret Hukuku ABD

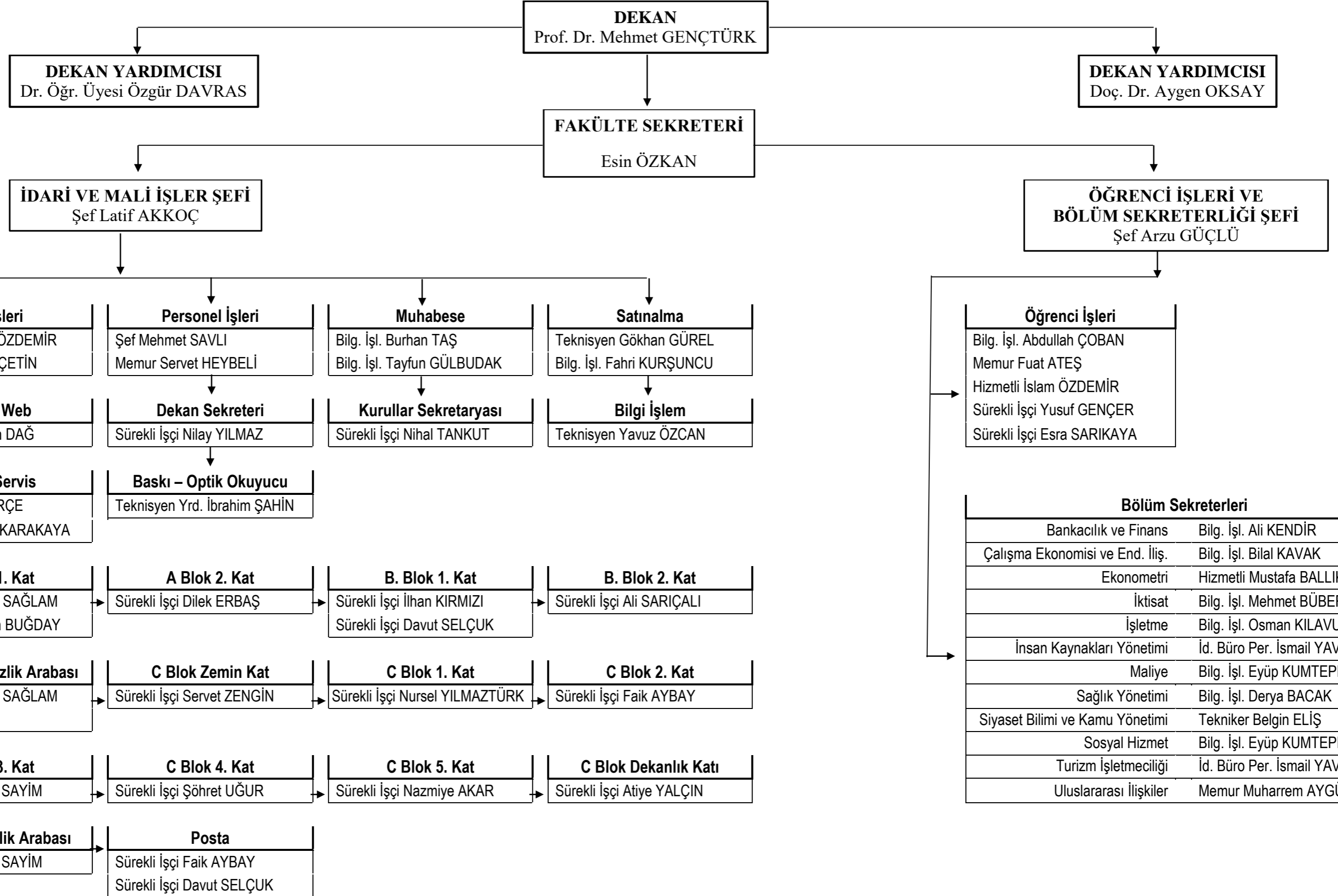
Doç. Dr. Meltem KARAATLI (Bşk.)

Kooperatifçilik ABD

Prof. Dr. Nuri ÖMÜRBEK (Bşk.)



T.C.
SÜLEYMAN DEMİREL ÜNİVERSİTESİ
İKTİSADİ VE İDARİ BİLİMLER FAKÜLTESİ
İDARİ TEŞKİLAT ŞEMASI



3. BÖLÜMLER

3.1. Bankacılık ve Finans

İktisadi ve İdari Bilimler Fakültesi bünyesinde yer alan Bankacılık ve Finans Bölümü, 2014-2015 eğitim ve öğretim yılında öğretime başlamıştır. Bölümümüzün amacı, finans sektörünün ihtiyaç duyduğu çağdaş bilgi ve uygulamalarla donatılmış, alanın güncel teorik ve uygulamalı bilgilerine sahip, aldığı eğitim ile çok yönlü düşünme, doğru karar verme ve etkili iletişim becerilerine haiz, sektörün yapısını bilen, bankaların ve diğer finansal kurumların işleyişine vakıf ve bu işletmeleri yönetebilmek için gerekli bilgi ve beceriye sahip profesyonel finans uzmanlarını topluma kazandırmaktır. Bölümümüzde Tezli Yüksek Lisans, Doktora ve Uzaktan Eğitim Tezsiz Yüksek Lisans programları mevcuttur. Eğitim, öğretim ve araştırma faaliyetleri 2 Doçent, 7 Doktor Öğretim Üyesi ve 4 Araştırma Görevlisi olmak üzere toplam 13 akademisyen ile yürütülmektedir.

3.2. Çalışma Ekonomisi ve Endüstri İlişkileri

Bölümümüz 2006-2007 öğretim yılında Süleyman Demirel Üniversitesi İktisadi ve İdari Bilimler Fakültesine bağlı olarak kurulmuştur. Çalışma Ekonomisi ve Endüstri İlişkileri Bölümü işletme, hukuk, iktisat, vb. gibi sosyal bilimlere de içeren disiplinlerarası bir bölümdür. Bu sebeple mezun olduğunda iş bulma olanakları artmaktadır. Çalışma Ekonomisi ve Endüstri İlişkileri Bölümü, İş Hukuku ve Sosyal Güvenlik, Yönetim ve Çalışma Psikolojisi, Yönetim ve Çalışma Sosyolojisi, Çalışma Ekonomisi olmak üzere dört anabilim dalında eğitim vermektedir. Bölümümüzde Uzaktan Eğitim Lisans Programı, Tezli Yüksek Lisans Programı, Tezsiz Yüksek Lisans Programı, Uzaktan Eğitim Tezsiz Yüksek Lisans Programı ve Doktora Programı yürütülmektedir. Bölümümüzde 2 Profesör, 1 Doçent, 2 Doktor Öğretim Üyesi ve 6 Araştırma Görevlisi bulunmaktadır.

3.3. Ekonometri

Ekonometri Bölümü 2006-2007 eğitim ve öğretim yılında öğretime başlamıştır. En geniş anlamıyla, ekonometri, iktisat teorisi, matematik ve istatistiğin birleşimiyle ortaya çıkan bir disiplindir. Uygulandığı alanlar açısından bakıldığında, ekonometri kelime anlamının ötesinde yalnızca iktisadi olgulara uygulanmakla kalmayıp, sağlık, sosyoloji, psikoloji, coğrafya, planlama vd. birçok bilim dalında da yaygın bir şekilde kullanılmaktadır. Ekonometri Bölümünün lisans programında öğrencilere kaynakların insan ihtiyaçlarını karşılamak için etkin şekilde kullanılması, üretim ve dağıtım ile ilgili konularda uygulamada ortaya çıkacak sorunları anlama, analiz etme ve bu sorunları çözme yeteneği kazandıracak teorik ve analitik

bilgilerin verilmesi amaçlanmaktadır. Bölümümüzde Tezli Yüksek Lisans Programı yürütülmektedir. Ekonometri Bölümü 2 Profesör, 1 Doçent, 4 Doktor Öğretim Üyesi ve 2 Araştırma Görevlisi ile çalışmalarını sürdürmektedir.

3.4.İktisat

İktisadi ve İdari Bilimler Fakültesi bünyesinde yer alan İktisat Bölümü, 1993-1994 eğitim ve öğretim yılında öğretime başlamıştır. İlk mezunlarını 1997 yılında vermiştir. Bölümümüzün öncelikli amacı, mezunlarımızın, bilinçli, dürüst, ilkeli, ülke menfaatlerini düşünen, saygın bir kimliğe sahip, ulusal ve uluslararası işletmeleri yönetebilecek, dünyanın yeni yapılanması içinde gelişmeye açık, takım ruhunu oluşturabilen iktisatçıları yetiştirmektir. 1994 yılında Tezli Yüksek Lisans ve Doktora programları, 2010 yılında ise Tezsiz Yüksek Lisans Programı, 2. Öğretim Uzaktan Eğitim Tezsiz Yüksek Lisans Programı, Uluslararası Ticaret 2. Öğretim Tezsiz Yüksek Lisans Programı açılmıştır. Bölümümüzde dört anabilim dalı bulunmaktadır: İktisadi Gelişme ve Uluslararası İktisat, İktisat Teorisi, İktisat Politikası ve İktisat Tarihi. Bölümümüzde 5 Profesör, 4 Doçent, 11 Doktor Öğretim Üyesi ve 5 Araştırma Görevlisi bulunmaktadır.

3.5.İşletme

İşletme Bölümü 1993-1994 yılında eğitim öğretim hayatına başlamıştır. İşletme Bölümü iktisat, hukuk, mühendislik gibi sosyal ve sayısal bilimleri içeren disiplinler arası bir bölümdür. Fakültemiz İşletme Lisans Programında verilen eğitim ile öğrencilerimizi ulusal ve uluslararası rekabette değişen koşullara uyum sağlayabilecek, finans, muhasebe, yönetim ve organizasyon, pazarlama, nicel ve nitel karar verme konularında özel sektör ve kamu kurum ve kuruluşlarında ihtiyaç duyulan yönetici, uzman ve araştırmacı niteliklerine sahip bireyler olarak yetiştirmektedir. İşletme Bölümü, Yönetim Organizasyon, Muhasebe ve Finansman, Sayısal Yöntemler, Üretim Yönetimi ve Pazarlama olmak üzere dört anabilim dalında eğitim vermektedir. Ayrıca bölümde; Tezli Yüksek Lisans Programı, II. Öğretim Tezsiz Yüksek Lisans Programı, İşletme Yöneticiliği Uzaktan Eğitim Tezsiz Yüksek Lisans Programı ve Doktora Programı bulunmaktadır. İşletme Bölümü çalışmalarını 8 Profesör, 6 Doçent, 10 Doktor Öğretim Üyesi ve 10 Araştırma Görevlisi ile sürdürmektedir.

3.6. İnsan Kaynakları Yönetimi

İnsan Kaynakları Yönetimi Bölümü açma teklifi 26.03.2013 tarih 107/1 sayılı fakülte kurulu kararı ile üniversite senatosuna sunulmuştur. Aynı yıl içinde kurulma işlemleri tamamlanmıştır. 2016 yılı itibariyle sadece 9 üniversitede bulunan İnsan Kaynakları Yönetimi

Bölümü 2016-2017 eğitim öğretim döneminde 1. ve 2. öğretim programlarına öğrenci alımı için başvurmuştur. Bölümümüz öncelikli amaçları arasında, insan kaynakları planlaması, çalışma ilişkileri, iş sağlığı ve güvenliği uygulamalarının gerçekleştirilmesi, eğitim planlaması, performans ve ücret yönetimi, kariyer planlaması, işe alım ve mülakat teknikleri ve yasal konular gibi temel İnsan Kaynakları Yönetimi fonksiyonlarını işletmelerde uygulamalarını yapabildiği yer almaktadır. İnsan Kaynakları Yönetimi Bölümü 2 Doçent, 4 Doktor Öğretim Üyesi ve 3 Araştırma Görevlisi ile çalışmalarını sürdürmektedir.

3.7. Maliye

Maliye-Kamu maliyesi, devletin harcama ve gelirlerini inceleyen; iktisadi, hukuki ve siyasi boyutları olan ve bu alanların kesişim noktasında bulunan disiplinler arası bir bilim dalıdır. Maliye, iktisat biliminin devlet faaliyetlerine ilişkin kısmını ve devletin iktisadi yaşantıdaki rolünü kendisine konu ve amaç edinir.

Maliye Bölümü öğrencileri; edindiği bilgi ve birikimle iktisadi ve mali konularda analiz yapabilen, politika üretebilen, güncel gelişmeler ve tarihsel süreçler hakkında bilimsel fikir beyan edebilen, mali, hukuki ve iktisadi sorunlar üzerine tutarlı çözümler geliştirebilen bireyler olarak üniversite yaşamının sonrasındaki hayatta başarılı olma şanslarını önemli ölçüde arttırmaktadırlar. Mezunlarımızın başta Maliye Bakanlığı olmak üzere; çeşitli bakanlıklarda (Başbakanlık, Ekonomi Bakanlığı, Gümrük ve Ticaret Bakanlığı, İçişleri Bakanlığı, Dışişleri Bakanlığı, Adalet Bakanlığı, Çalışma ve Sosyal Güvenlik Bakanlığı, Kalkınma Bakanlığı Hazine Müsteşarlığı), bankalarda (kamu bankaları-özel bankalar) müfettiş, kontrolör, denetçi, uzman, denetmen vb. unvanlarla her düzeyde görev alabilmeleri mümkündür.

Maliye Bölümünün ders programında maliye derslerinin yanı sıra iktisat, işletme, hukuk, kamu yönetimi, bilgisayar, istatistik ve ekonometri grubu derslerine de yer verilmektedir. Maliye Bölümünde Lisans eğitim dili Türkçe olup; eğitim süresi 4 yıldır. Bölümümüzden mezun olanlara "Lisans Diploması" verilmektedir. Maliye Bölümü; "Maliye Teorisi", "Bütçe ve Mali Planlama", "Mali İktisat" ve "Mali Hukuk" olmak üzere dört anabilim dalından oluşmaktadır.

Süleyman Demirel Üniversitesi İktisadi ve İdari Bilimler Fakültesi Maliye Bölümü 1998 yılında kurulmuş ve aynı yıl ilk lisans öğrencilerini kabul ederek öğretim hayatına başlamıştır. Maliye Bölümünde Tezsiz Yüksek Lisans Programı, Tezli Yüksek Lisans Programı ve Doktora Programı bulunmaktadır. Maliye Bölümü 2 Profesör, 1 Doçent, 6 Doktor Öğretim

Üyesi ve 2 Araştırma Görevlisi ile eğitim-öğretim hayatına devam etmekte ve çalışmalarını sürdürmektedir.

3.8. Sağlık Yönetimi

Sağlık Yönetimi Bölümü, sağlık kurum ve kuruluşlarında geçerli olan yönetim, işletme ve planlama faaliyetleri için gerekli bilgi ve beceriyi kazandırmak amacıyla “Hastane Yönetimi”, “Sağlık Hizmetlerinin Organizasyonu”, “Sağlık Finansmanı”, “Sağlık Sigortacılığı”, “Sağlık Teknolojileri ve Kullanımı” gibi konularda eğitim vermektedir. Bölümün amacı sağlık yönetimi alanında bilimsel bilgilerin geliştirilmesi ve araştırmaların yapılması, sağlık reformları doğrultusunda sağlık hizmetleri alanında profesyonel insan gücünün yetiştirilmesi, Sağlık Bakanlığı, Sosyal Güvenlik Kurumu ve diğer kamu kurumlarında, özel sektör hastanelerinde ve diğer özel sektör sağlık kuruluşlarında görev alacak profesyonel sağlık yöneticilerinin yetiştirilmesini sağlamaktadır.

Yükseköğretim Kurulu Başkanlığı Yürütme Kurulu’nun 26.08.1998 tarihli kararı ile “Sağlık Yöneticisi” unvanı verilmektedir. Sağlık Yönetimi öğrencileri edindiği bilgi ve birikimle sağlık işletmelerinin diğer işletmelerden farklı olduğunu ayırt edebilen, ülkemizin sağlık sistemi ve politikaları hakkında bilgili, yönetim fonksiyonlarına (hizmet üretimi, tedarik, stok yönetimi, pazarlama, finansman, muhasebe, güvenlik vb) hakim olan, yöneticilik alanında eğitilmiş (planlama, organize etme, liderlik, koordinasyon ve kontrol) bireyler olarak üniversite yaşamının sonrasındaki hayatta başarılı olma şanslarını önemli ölçüde arttırmaktadırlar. Sağlık Yönetimi Bölümünden mezun olanların, Sağlık Bakanlığı ve bağlı kuruluşlar başta olmak üzere tüm bakanlıkların çeşitli yönetim kademelerinde, kamu iktisadi teşebbüslerinde, yerel yönetimlere bağlı çeşitli birimler ve benzeri kuruluşlarda ve ayrıca özel sağlık sektöründe görev alabilmeleri mümkündür.

İktisadi ve İdari Bilimler Fakültesi bünyesinde yer alan Sağlık Yönetimi Bölümü, 2009-2010 eğitim ve öğretim yılında öğretime başlamıştır. İlk lisans mezunlarını 2013 yılında vermiştir. 2010 yılında tezli yüksek lisans, 2012 yılında ise tezsiz yüksek lisans programı açılmış ve 2013 yılında doktora programı açılmıştır. Bölümümüzde altı anabilim dalı bulunmaktadır: Hastane İşletmeciliği ABD, Sağlık Kurumlarında Yönetim ve Organizasyon ABD, Sağlık Yönetimi ABD, Temel Sağlık Hizmetleri ABD, Sağlık Ekonomisi ve Politikaları ABD ve Sağlık Bilişimi ve Teknolojileri ABD. Sağlık Yönetimi Bölümü 2 Profesör, 2 Doçent, 6 Doktor Öğretim Üyesi ve 10 Araştırma Görevlisi ile eğitim-öğretim hayatına devam etmekte ve çalışmalarını sürdürmektedir.

3.9. Siyaset Bilimi ve Kamu Yönetimi

Siyaset Bilimi disiplini siyasal sistemde kaynakların ve değerlerin dağılım süreçlerini incelerken, Kamu Yönetimi yönetsel sistemde karar alma ve politika oluşturma süreçlerini inceler. Siyaset Bilimi ve Kamu Yönetimi Bölümünün amacı; öğrencilerin Türkiye’de ve dünyada gerçekleşen dönüşümleri anlama ve yorumlama yetilerini arttırmak, siyasal olayları ve yönetim süreçlerini derinlemesine kavrama ve eleştirel bir bakış açısıyla değerlendirme yeteneklerini geliştirmektir. Çok yönlü düşünme, doğru karar verme ve etkili iletişim becerileri olan araştırmacı ve yenilikçi bireyler yetiştirmektir.

Siyaset Bilimi ve Kamu Yönetimi Bölümü mezunları; siyaset, sosyal ve yönetim bilimleri, hukuk ve çevre gelişimi alanlarında donanım sahibi olacaklarından, kamu ve özel sektörün değişik alanlarında kariyer yapma olanağı bulacaklardır. Mezunlarımız Kalkınma Bakanlığı, Dışişleri Bakanlığı, İçişleri Bakanlığı, yerel yönetimlerin değişik birimleri, bankalar, medya kuruluşları ve benzeri kurumlarda orta ve üst düzey yönetici olarak çalışabileceklerdir. Avrupa Birliği uyum sürecinde siyasal ve yönetsel karar alma mekanizmalarının sivil toplum kuruluşlarının katılımına giderek daha açık hale gelmesi, mezunlarımıza mesleki bir üstünlük kazandıran bir diğer unsuru oluşturacaktır. Bu bölümün öğrencileri, gördükleri disiplinler arası öğrenim sayesinde kendi ilgi alanları doğrultusunda uzmanlaşabilir, kamu sektöründe olduğu kadar özel sektörde de çalışma imkânına sahip olurlar.

Bölümde kamu yönetimi ve siyaset bilimi sorunları çok yönlü bir bakış açısıyla ele alınmakta, siyasal teoriler, ilk çağlardan günümüze siyasal düşünceler tarihi, siyasal sistemler, devlet kuramı, anayasa, Türk anayasa düzeni, çağdaş devlet düzenleri, yönetim bilimleri, yönetim hukuku, toplumbilim ve Türkiye'nin toplumsal yapısı, Türkiye'nin siyasal tarihi konularına ilişkin dersler okutulmaktadır. Siyaset Bilimi ve Kamu Yönetimi Bölümünde lisans eğitim dili Türkçe olup; eğitim süresi 4 yıldır.

İktisadi ve İdari Bilimler Fakültesi bünyesinde yer alan Siyaset Bilimi ve Kamu Yönetimi Bölümü, 1993-1994 eğitim ve öğretim yılında öğretime başlamıştır. İlk mezunlarını 1997 yılında vermiştir. 1994 yılında tezli yüksek lisans ve doktora programları, 2010 yılında ise tezsiz yüksek lisans programı açılmıştır. Bölümümüzde üç ana bilim dalı bulunmaktadır: Siyaset ve Sosyal Bilimler, Yönetim Bilimi ve Kentleşme ve Çevre Sorunları. Siyaset Bilimi ve Kamu Yönetimi Bölümü 7 Profesör, 2 Doçent, 5 Doktor Öğretim Üyesi ve 6 Araştırma Görevlisi ile eğitim-öğretim hayatına devam etmekte ve çalışmalarını sürdürmektedir.

3.10. Sosyal Hizmet

Sosyal Hizmet; bireylerin, ailelerin ve toplumların yaşadıkları çevre koşullarında, kontrolleri dışında gelişen sorunların önlenmesi ve çözümlenmesini, maddi olan ve maddi olmayan ihtiyaçların karşılanmasını, sosyal refahın ve yaşam kalitesinin iyileştirilmesini hedefleyen, mücadeleye dayalı dinamik bir meslektir. Sosyal yardımlaşma ve dayanışmanın bilimsel içerikli bir oryantasyonudur. Sosyal hizmet, yoksunluk ve sorun yaşayan birey, aile ve toplumun yaşamdaki işlevselliklerini geliştirmeye ve refahını arttırmaya çalışır. Sosyal Hizmet Bölümünün amacı; sosyal hizmetlerin planlaması, örgütlenmesi ve uygulanmasında rol alacak mesleğin evrensel ilke, değer ve bilgisiyle donanmış, içinde yaşadığı toplumun yapısı ve özellikleri hakkında yeterli bilgiye sahip profesyonel meslek elemanları yetiştirmektir. Sosyal Hizmet Mesleğinin amacı ise, ülke ihtiyaçlarına öncelik vererek ulusal ve evrensel değerleri benimseyen bir yaklaşımla çalışmak, ihtiyaç duyulan kaynaklara ulaşmak ve yönetmek, sosyal iyileştirmeyi ve toplumsal örgütlenmeyi sağlamak, sosyal kurumların ve sosyal politikaların gücünü ortaya koymaktır.

Sosyal Hizmet Bölümü mezunlarının çalışma alanları oldukça geniştir. Başbakanlık, Aile ve Sosyal Politikalar Bakanlığı, Sağlık Bakanlığı, Milli Eğitim Bakanlığı, İçişleri Bakanlığı, Çalışma ve Sosyal Güvenlik Bakanlığı ve bu bakanlıkları bağlı kurum ve kuruluşlar ile Aile ve Sosyal Politikalar Bakanlığı merkez ve taşra teşkilatında, rehberlik ve araştırma merkezlerinde, okullarda, dershanelerde, çocuk bakım yuvalarında, kreş ve gündüz bakım evlerinde, ana okullarında, yetiştirme yurtlarında, huzurevlerinde, toplum merkezlerinde, kadın sığınma evlerinde, engelli rehabilitasyon merkezlerinde, yaşlı dayanışma merkezlerinde, sokak çocukları merkezlerinde, ergen danışma merkezlerinde; sağlık ocakları ve hastanelerde, diyaliz merkezlerinde, aile planlaması ve ana çocuk sağlığı merkezlerinde, okullarda, mesleki eğitim merkezlerinde, cezaevlerinde, çocuk mahkemelerinde, çocuk eğitim evinde, rehabilitasyon merkezlerinde, ruh sağlığı kurumlarında, emniyet müdürlüklerinin çocuk bürolarında, nüfus planlaması ile ilgili kuruluşlarda, yerel yönetimler ve bağlı birimlerinde, kriz merkezlerinde, sivil toplum örgütleri ve vakıflarda, sanayi kuruluşlarının insan kaynakları birimlerinde istihdam olanaklarına sahiptirler. Ayrıca Sosyal Hizmet bölümü mezunları özel kreş ve gündüz bakımevi ile huzurevi açma hakkına da sahiptirler.

Toplumsal yapının değişmesiyle birlikte ortaya çıkan yeni toplumsal koşullara ve sorunlara yönelik, sosyal adalet, bireyin değeri ve iyilik hali gözetilerek, refah alanlarına yönelik bilgi ve modelleri üretip bunların hayata geçirilmesini sağlama misyonuyla hareket eden bölümümüz 2006-2007 Akademik yılında eğitim öğretim hayatına başlamıştır.

İktisadi ve İdari Bilimler Fakültesi bünyesinde yer alan Sosyal Hizmet Bölümü, 2006 Yılında kurulmuş olup 2017-2018 akademik yılında eğitim öğretim hayatına başlamıştır. Sosyal Hizmet Bölümünde lisans eğitim dili Türkçe olup; eğitim süresi 4 yıldır. Sosyal Hizmet Bölümü 1 Profesör, 3 Doktor Öğretim Üyesi ile eğitim-öğretim hayatına devam etmekte ve çalışmalarını sürdürmektedir.

3.11. Turizm İşletmeciliği

Turizm pek çok ülke ekonomisi için hizmet sektörü içerisinde kritik öneme sahiptir. Turizm işletmeciliği Bölümü eğitimi, öğrencilere rekabetçi bir çevrede faaliyet göstermeye çalışan turizm işletmelerinin etkin ve verimli bir şekilde yönetilebilmesini sağlayan bilgi ve becerilerin kazandırılmasını içermektedir. Bu bağlamda, turizm işletmeciliği eğitimi; yönetim, pazarlama, finansman, muhasebe gibi işletmecilik süreçleri ile birlikte uygulamaya dayalı konuları da kapsamaktadır.

Turizm İşletmeciliği Bölümü'nün amacı; turizm işletmelerinin gereksinim duyduğu yabancı dil bilen, temel işletmecilik bilgilerine ve turizm bilgisine hâkim, yöneticiliğin gerektirdiği iletişim becerilerine, vizyona ve etik bilincine sahip, insan ilişkilerinde başarılı, teorik bilgisini kolaylıkla uygulamada kullanabilen, işletmecilik sorunlarına çözüm getirmede analitik düşünebilen, üreten ve sorgulayan bireyler yetiştirmektir. Bu doğrultuda Turizm İşletmeciliği Bölümü mezunları; kamu ve özel sektörde yer alan seyahat acenteleri, hava yolu şirketleri, konaklama tesisleri, otel ve tatil köyleri, eğlenme ve dinlenme merkezleri ve restoran ya da yiyecek içecek servisi yapılan işletmelerde görev yapabilirler.

İktisadi ve İdari Bilimler Fakültesi bünyesinde yer alan Turizm İşletmeciliği Bölümü 2012-2013 eğitim ve öğretim yılında öğretime başlamıştır. Turizm İşletmeciliği bölümünde Lisans eğitim dili Türkçe olup; eğitim süresi 4 yıldır. 2012 yılında Tezli Yüksek Lisans programı açılmıştır. Turizm İşletmeciliği Bölümü 1 Profesör, 2 Doçent, 3 Doktor Öğretim Üyesi ve 2 Araştırma Görevlisi ile eğitim-öğretim hayatına devam etmekte ve çalışmalarını sürdürmektedir.

3.12. Uluslararası İlişkiler

Uluslararası İlişkiler Bölümü; Türkiye'nin artan uluslararası ilişkiler/dış politika uzmanı ihtiyacını karşılamaya katkıda bulunmak, küresel ölçekte gelişen çok boyutlu uluslararası ilişkileri anlayan, içinde bulunduğumuz çağın ihtiyaçlarını bilen, kamu ve özel sektör personelini yetiştirmek amacıyla eğitim-öğretim vermektedir. Bölümün amacı, uluslararası ilişkiler alanında uzmanlar yetiştirmek üzere öğrencilere temel ve güncel bilgilerin

kazandırılmasını, uluslararası sistemin tarihini ve 16. yüzyıldan itibaren geçirdiği safhaları, uluslararası sistemin işleyişini, hukuksal çerçevesini, olayların ve olguların irdelenmesini, eleştirel ve analitik düşünme becerisini kazandırmayı hedeflemektedir.

Uluslararası İlişkiler Bölümünün öğrencilerine kazandırmayı hedeflediği temel bilgi, beceri ve yetkinlikler arasında; bölgesel ve küresel düzeydeki siyasi, tarihi, toplumsal ve ekonomik gelişmeleri değerlendirmek; devletlerin ve uluslararası organizasyonların birbirleriyle olan ilişkilerini açıklamak; uluslararası işbirliklerini ve uluslararası sorun çözme mekanizma ve yöntemlerini tanımak yer almaktadır. Mezun olan öğrenciler, başta Dış İşleri Bakanlığı olmak üzere dış ilişkiler ve AB birimleri bulunan bütün Bakanlıklar ve bunlara bağlı kuruluşlarda; Birleşmiş Milletler, Dünya Bankası ve Avrupa Birliği gibi çeşitli uluslararası kurumların değişik organlarında; üniversitelerde; yurtiçi ve yurtdışı Stratejik Araştırma Merkezlerinde; kamu bankaları, uluslararası ve yerel bankalarda; çok uluslu ve yerel şirketlerde; yarı özerk kuruluşlar ve kamu kurumu niteliğindeki meslek kuruluşlarında çalışma imkânlarına kavuşabileceklerdir.

İktisadi ve İdari Bilimler Fakültesi bünyesinde yer alan Uluslararası İlişkiler Bölümü, 2001-2002 eğitim ve öğretim yılında Yüksek Lisans düzeyinde öğretime başlamıştır. Uzunca bir dönem yalnızca yüksek lisans düzeyinde eğitim veren bölüm 2011'de lisans ve Avrupa Birliği Çalışmaları Yüksek Lisans ve Doktora programlarında da eğitim vermeye başlamıştır. Bölümümüzde üç anabilim dalı bulunmaktadır: Uluslararası İlişkiler, Uluslararası Hukuk ve Siyasi Tarih. Uluslararası İlişkiler Bölümünde 1 Profesör, 1 Doçent, 4 Doktor Öğretim Üyesi, 1 Doktor Öğretim Görevlisi ve 3 Araştırma Görevlisi bulunmaktadır.

4.PERSONEL BİLGİLERİ

4.1.İdari Personel

4.1.1.İdari Personelin Hizmete Göre Dağılımı

Tablo 8: İdari Personelin Hizmete Göre Dağılımı

İdari Personel	Sayı	Oran
Genel İdari Hizmetler	21	46
Sağlık Hizmetleri Sınıfı	-	-
Teknik Hizmetleri Sınıfı	5	10
Eğitim ve Öğretim Hizmetleri sınıfı	-	-
Avukatlık Hizmetleri Sınıfı	-	-
Din Hizmetleri Sınıfı	-	-
Taşeron İşçi	20	44
Toplam	46	100

4.1.2.İdari Personelin Cinsiyet İtibariyle Dağılımı

Tablo 9: İdari Personelin Cinsiyet İtibariyle Dağılımı

İdari Personelin Cinsiyet İtibariyle Dağılımı		
	Kadın	Erkek
Kişi Sayısı	15	31
Yüzde	0,32	0,68

4.1.3. İdari Personelin Yaş İtibariyle Dağılımı

Tablo 10: İdari Personelin Yaş İtibariyle Dağılımı

İdari Personelin Yaş İtibariyle Dağılımı							
	21-25 Yaş	26-30 Yaş	31-35 Yaş	36-40 Yaş	41-50 Yaş	51- 60 Yaş	60 ve üzeri
Kişi Sayısı	1	1	8	10	21	5	0
Yüzde	0,02	0,02	0,17	0,22	0,46	0,11	0

4.1.4. İdari Personelin Hizmet Süreleri

Tablo 11: İdari Personelin Hizmet Süreleri

İdari Personelin Hizmet Süresi						
	1 – 3 Yıl	4 – 6 Yıl	7 – 10 Yıl	11 – 15 Yıl	16 – 20 Yıl	21 – Üzeri
Kişi Sayısı	9	5	7	8	6	13
Yüzde	0,19	0,10	0,15	0,17	0,12	0,27

4.1.5. İdari Personelin Eğitim Durumu İtibariyle Dağılımı

Tablo 12: İdari Personelin Eğitim Durumu İtibariyle Dağılımı

İdari Personelin Eğitim Durumu					
	İlköğretim	Lise	Ön Lisans	Lisans	Yüksek Lisans ve Doktora
Kişi Sayısı	13	5	6	18	4
Yüzde	0,28	0,11	0,13	0,39	0,09

4.2. Akademik Personel

4.2.1. Akademik Personelin Bölümlere ve Unvana Göre Dağılımı

Tablo 13: Akademik Personelin Bölümlere ve Unvana Göre Dağılımı

BÖLÜM	Profesör	Doçent	Dr. Öğr. Üyesi	Öğr.Gör.Dr.	Öğr.Gör.	Arş.Gör.	TOPLAM
Bankacılık ve Finans	-	2	6	0		4	12
Ç.E.E.İ	2	1	2	0		6	11
Ekonometri	2	1	4	0		2	9
İktisat	5	4	11	0		5	25
İşletme	8	6	10	0		10	34
İKY	-	2	4	0		3	9
Maliye	2	1	6	0		2	11
Sağlık Yönetimi	2	2	6	0		10	20
SBKY	7	2	5	0		6	20
Sosyal Hizmet	1	-	3	0	1	0	5
Turizm İşletmeciliği	1	2	4	0		2	9
Uluslararası İlişkiler	1	1	4	1		4	11
Rektörlük	-	-	-	-	1	-	1
TOPLAM	31	24	65	1	1	54	177

4.2.2. Akademik Personelin Cinsiyet İtibariyle Dağılımı

Tablo 14: Akademik Personelin Cinsiyet İtibariyle Dağılımı

Akademik Personelin Cinsiyet İtibariyle Dağılımı		
	Kadın	Erkek
Kişi Sayısı	65	112
Yüzde	0,36	0,64

4.2.3. Akademik Personelin Yaş İtibariyle Dağılımı

Tablo 15: Akademik Personelin Yaş İtibariyle Dağılımı

Akademik Personelin Yaş İtibariyle Dağılımı							
	21-25 Yaş	26-30 Yaş	31-35 Yaş	36-40 Yaş	41-50 Yaş	51- 60 Yaş	60 ve üzeri
Kişi Sayısı	7	36	34	41	45	13	1
Yüzde	0,04	0,20	0,19	0,24	0,26	0,07	0,01

4.2.4. Akademik Personelin Hizmet Süresi İtibariyle Dağılımı

Tablo 16: Akademik Personelin Hizmet Süresi İtibariyle Dağılımı

Akademik Personelin Hizmet Süresi						
	1 – 3 Yıl	4 – 6 Yıl	7 – 10 Yıl	11 – 15 Yıl	16 – 20 Yıl	21 – Üzeri
Kişi Sayısı	84	21	34	12	7	19
Yüzde	0,47	0,12	0,19	0,07	0,04	0,11

4.2.5. Üniversitelerden Fakültemizde Görevlendirilen Akademik Personelin Bölümlere Göre Dağılımı

Tablo 17: Diğer Üniversitelerden Fakültemizde Görevlendirilen Akademik Personelin Bölümlere Göre Dağılımı

BÖLÜM	Profesör	Doçent	Dr. Öğr. Üyesi	TOPLAM
Bankacılık ve Finans	-	-	-	-
Çalışma Ekonomisi ve Endüstri İlişkileri	-	-	-	-
Ekonometri	-	-	-	-
İktisat	-	-	-	-
İşletme	-	-	-	-
İnsan Kaynakları Yönetimi	-	-	-	-
Maliye	-	-	-	-
Sağlık Yönetimi	-	-	-	-
Siyaset Bilimi ve Kamu Yönetimi	-	-	-	-
Sosyal Hizmet	-	-	-	-
Turizm İşletmeciliği	-	-	-	-
Uluslararası İlişkiler	-	-	-	-
TOPLAM	-	-	-	-

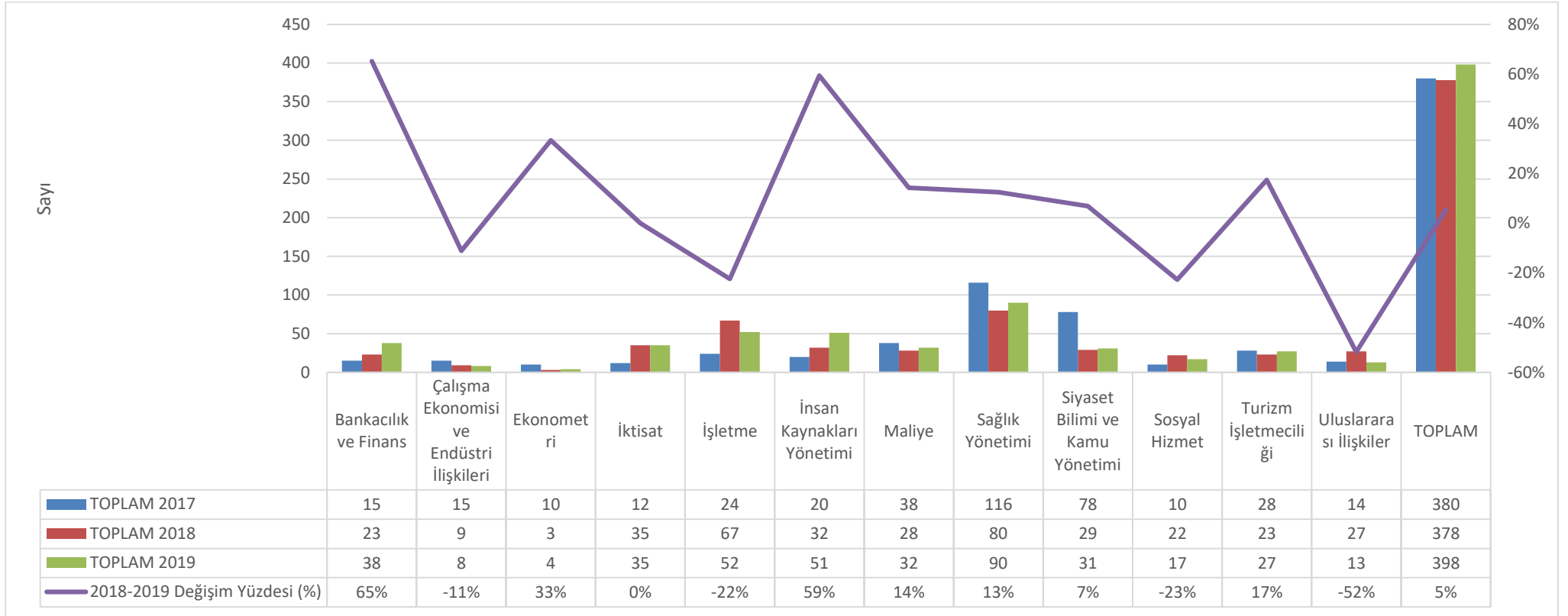
5. PERFORMANS BİLGİLERİ

Tablo 18: Bölümlere Göre Ulusal ve Uluslararası Bilimsel Etkinliklere Katılım Sayısı ve Oranı

BÖLÜM	Sempozyum	Kongre	Konferans	Panel	Seminer	Açık Oturum	Teknik Gezi	Söyleşi	TOPLAM	Oran
Bankacılık ve Finans	10	15	2	0	0	1	5	5	38	2,9
Çalışma Ekonomisi E.İ.	1	4	3	0	0	0	0	0	8	0,7
Ekonometri	2	0	2	0	0	0	0	0	4	0,4
İktisat	10	10	6	0	6	0	0	3	35	1,4
İşletme	16	16	9	1	2	2	3	3	52	1,5
İnsan Kaynakları	15	28	0	2	3	0	2	1	51	5,7
Maliye	11	7	10	2	2	0	0	0	32	2,9
Sağlık Yönetimi	0	39	20	0	12	0	5	14	90	4,5
Siyaset Bilimi ve K. Y.	15	8	1	1	0	0	0	6	31	1,6
Sosyal Hizmet	5	4	8	0	0	0	0	0	17	4,3
Turizm İşletmeciliği	4	22	0	0	1	0	0	0	27	3,4
Uluslararası İlişkiler	2	3	8	0	0	0	0	0	13	1,2
TOPLAM	91	156	69	6	26	3	15	32	398	2,3

Tablo 18'e göre, fakültemizin öğretim elemanları 2019 yılı içinde toplam 398 ulusal ve uluslararası bilimsel etkinliğe katılmıştır. Bölümlerimizden Sağlık Yönetimi, ulusal ve uluslararası etkinliklere katılım bazında 90 katılımla en yüksek katılım sayısını elde etmiştir. Ulusal ve uluslararası etkinliklere katılımın öğretim elemanı sayısına oranına bakıldığında ise İnsan Kaynakları Yönetimi Bölümü birinci sırada yer almaktadır. İnsan Kaynakları Yönetimi bölümünü Sağlık Yönetimi ve Sosyal Hizmet Bölümleri takip etmektedir. Fakülte'deki toplam katılımın toplam öğretim elemanı sayısına oranının da 2,3 olduğu görülmektedir.

Grafik 1: Bölümlere Göre Ulusal ve Uluslararası Bilimsel Etkinliklere Katılım Sayısı ve Değişim Yüzdesi



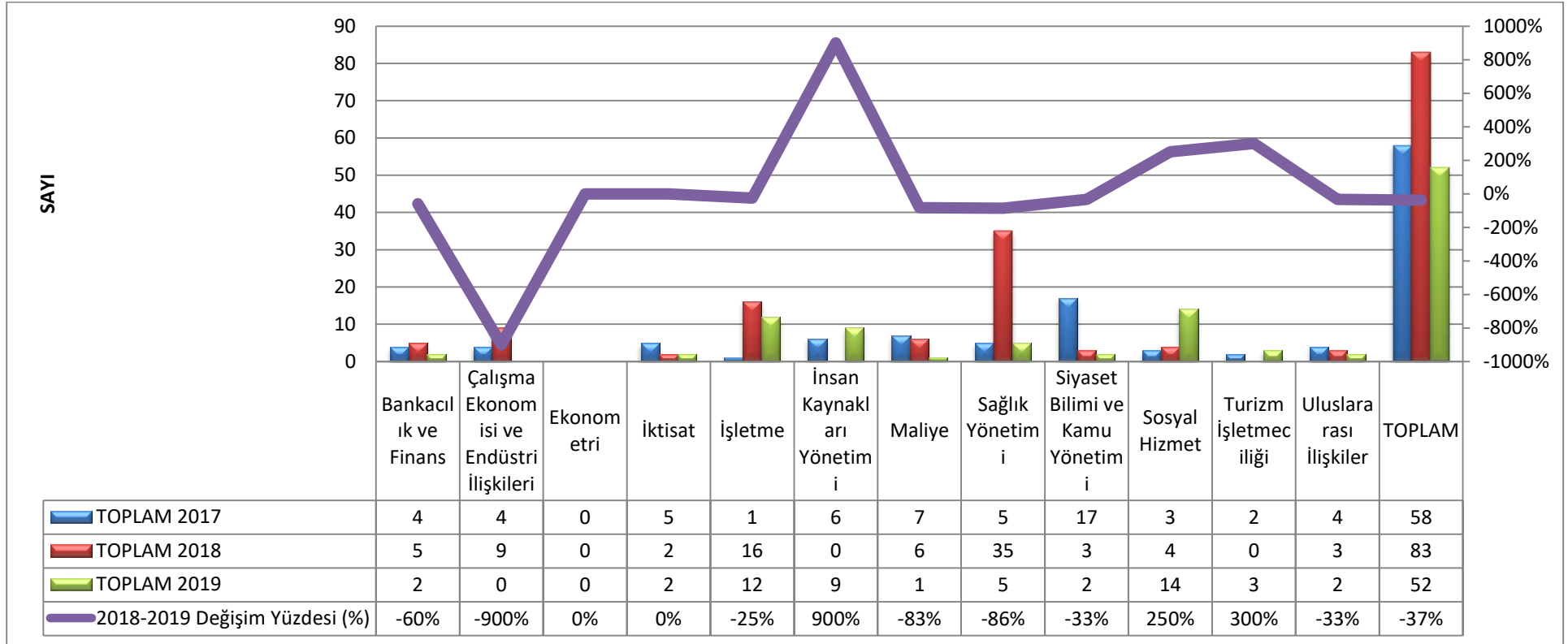
Grafik 1’de, bölümlere göre “Ulusal ve Uluslararası Bilimsel Etkinliklere” katılım sayısının değişim yüzdesi yer almaktadır. Buna göre, 2018’e kıyasla en yüksek artışı %65 değişim yüzdesi ile Bankacılık ve Finans Bölümü gösterirken, en yüksek gerileme %52 ile Uluslararası İlişkiler Bölümünde görülmüştür. Fakülte genelinde ise katılım sayısındaki değişime göre % 5 oranında yükselme meydana gelmiştir.

Tablo 19: Bölümlere Göre Düzenlenen Ulusal ve Uluslararası Bilimsel Toplantıların Sayısı

BÖLÜM	Sempozyum	Kongre	Konferans	Panel	Seminer	Açık Oturum	Teknik Gezi	Söyleşi	TOPLAM
Bankacılık ve Finans	0	0	0	0	0	0	2	0	2
Çalışma Ekonomisi ve Endüstri İlişkileri	0	0	0	0	0	0	0	0	0
Ekonometri	0	0	0	0	0	0	0	0	0
İktisat	0	0	0	0	0	0	1	1	2
İşletme	0	0	5	0	3	0	2	2	12
İnsan Kaynakları Yönetimi	6	1	0	0	0	0	2	0	9
Maliye	0	0	1	0	0	0	0	0	1
Sağlık Yönetimi	0	0	0	0	5	0	0	0	5
Siyaset Bilimi ve Kamu Yönetimi	0	0	0	2	0	0	0	0	2
Sosyal Hizmet	0	0	4	0	0	0	10	0	14
Turizm İşletmeciliği	0	0	0	0	0	0	0	3	3
Uluslararası İlişkiler	0	0	1	0	0	0	1	0	2
Dekanlık	0	0	0	0	2	0	1	0	3
TOPLAM	6	1	11	2	10	0	19	6	55

Yukarıda yer alan Tablo 19’da fakültemizin bölümleri tarafından 2019 yılında düzenlenen ulusal ve uluslararası bilimsel toplantıların sayısı yer almaktadır. Buna göre birinci sırada Sosyal Hizmet Bölümü ve ikinci sırada İşletme Bölümü yer almaktadır.

Grafik 2: Bölümlere Göre Düzenlenen Ulusal ve Uluslararası Bilimsel Toplantıların Sayısı ve Değişim Yüzdesi



Grafik 2’de bölümlere göre düzenlenen “Ulusal ve Uluslararası Bilimsel Toplantılar” sayısının bir önceki yıla göre kıyaslaması ve değişim yüzdesi yer almaktadır. Buna göre, 2018’e kıyasla en yüksek artışı İnsan Kaynakları Yönetimi Bölümü gösterirken, en yüksek gerileme %900 değişim yüzdesi ile Çalışma Ekonomisi ve Endüstri İlişkileri Bölümünde görülmüştür. Fakülte genelinde ise düzenlenen ulusal ve uluslararası toplantıların sayısındaki değişim oranında %37’lik bir azalış meydana gelmiştir.

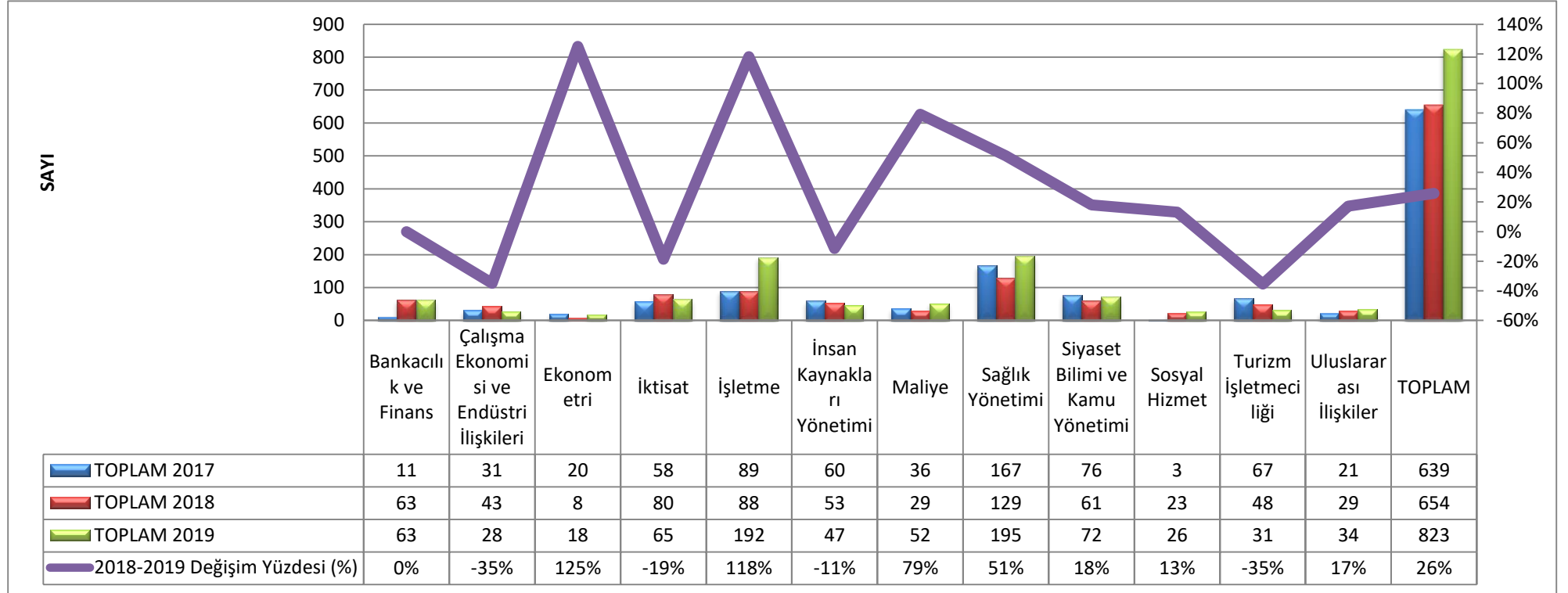
5.1. Yayınlarla İlgili Bilgiler

Tablo 20: İndekslere Giren Hakemli Dergilerde Yapılan Yayınların ve Kitap/Kitap Bölümü Toplam Sayısı

BÖLÜM	Uluslararası Makale	Ulusal Makale	Uluslararası Bildiri	Ulusal Bildiri	Kitap	Kitap Bölümü	Toplam	Oran
Bankacılık ve Finans	21	9	19	8	2	4	63	4,8
Çalışma Ekonomisi ve Endüstri İlişkileri	0	16	1	2	2	7	28	2,5
Ekonometri	2	9	0	0	3	4	18	2,0
İktisat	17	21	14	5	1	7	65	2,6
İşletme	42	71	16	25	8	30	192	5,6
İnsan Kaynakları Yönetimi	6	8	16	5	3	9	47	5,2
Maliye	7	12	13	2	5	13	52	4,7
Sağlık Yönetimi	49	41	75	0	6	24	195	9,8
Siyaset Bilimi ve Kamu Yönetimi	19	16	22	3	4	8	72	3,6
Sosyal Hizmet	9	4	8	2	0	3	26	6,5
Turizm İşletmeciliği	15	6	0	0	1	10	31	3,9
Uluslararası İlişkiler	8	11	6	4	0	5	34	3,1
TOPLAM	195	224	190	56	35	124	823	4,7

Tablo 20'de indeklere giren hakemli dergilerde yapılan yayınlar ile birlikte yayınlanan kitap ve kitap bölümü toplam sayıları ve bu sayıların toplam öğretim elemanı sayısına oranı verilmiştir. Elde edilen oranlara göre Sağlık Yönetimi Bölümü 195 çalışma ile birinci sırada, İşletme Bölümü 192 çalışma ile ikinci sırada, Siyaset Bilimi ve Kamu Yönetimi Bölümü ise 72 çalışma ile üçüncü sırada yer almaktadır.

Grafik 3: İndekslere Giren Hakemli Dergilerde Yapılan Yayınların ve Kitap/Kitap Bölümü Sayıları ve Değişim Yüzdesi



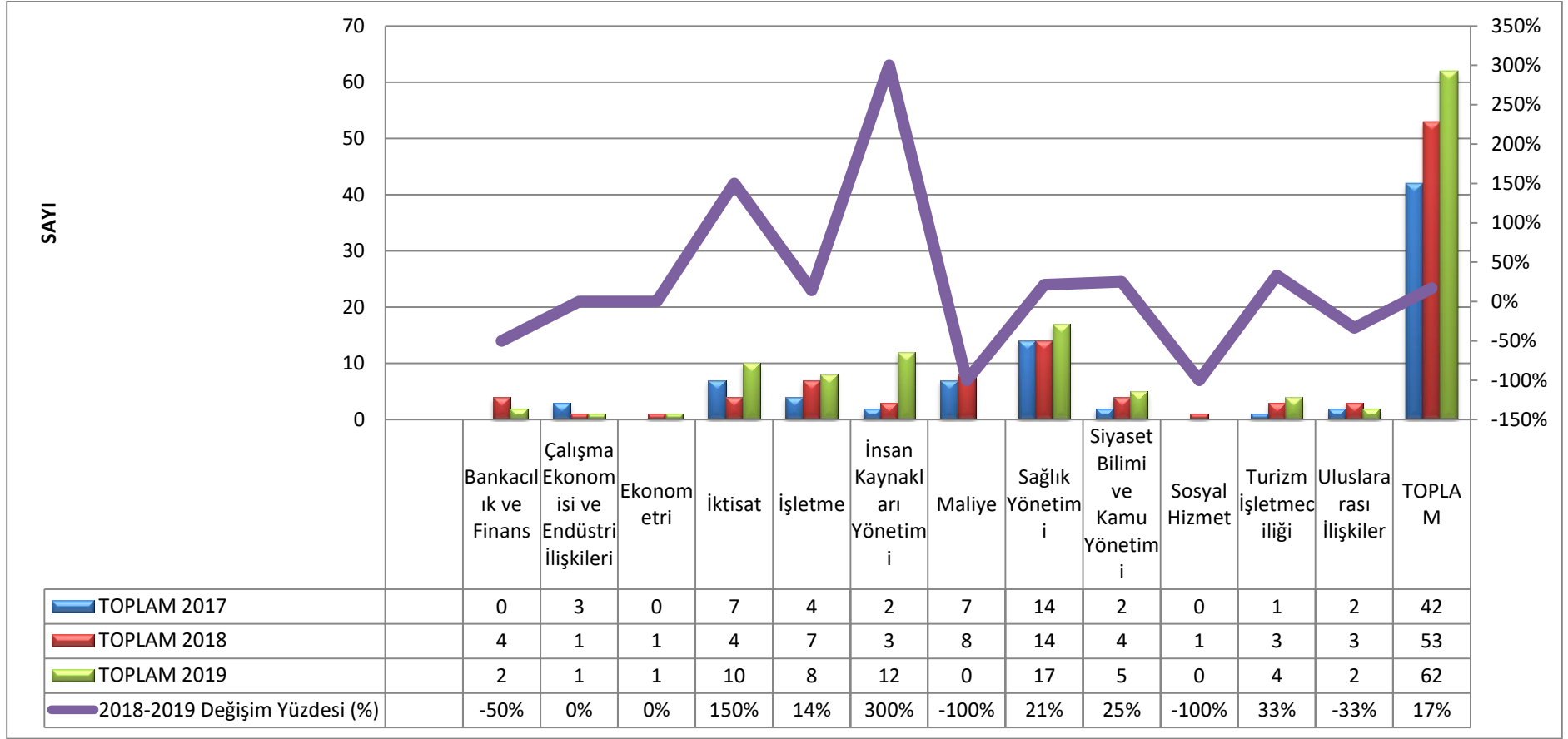
Grafik 3’de, İndekslere Giren Hakemli Dergilerde yapılan yayınlar ve Kitap/Kitap Bölümü Sayıları grafiğine göre, en yüksek artış %125 ile Ekonometri Bölümünde gözlenirken, en yüksek gerileme %35 ile Turizm İşletmeciliği ve Çalışma Ekonomisi ve Endüstri İlişkileri Bölümlerinde olmuştur. Fakülte genelinde ise %26 oranında artış meydana gelmiştir.

Tablo 21: Bölümlere Göre Bilimsel Araştırma Proje Sayıları (Tamamlanan ve Devam Eden)

BÖLÜM	Uluslararası Proje	TUBİTAK	Bilimsel Araştırma Projeleri (BAP)	Diğer	TOPLAM
Bankacılık ve Finans	0	0	2	0	2
Çalışma Ekonomisi ve Endüstri İlişkileri	0	0	0	1	1
Ekonometri	0	0	1	0	1
İktisat	0	1	5	4	10
İşletme	1	0	6	1	8
İnsan Kaynakları Yönetimi	5	2	3	2	12
Maliye	0	0	0	0	0
Sağlık Yönetimi	0	3	14	0	17
Siyaset Bilimi ve Kamu Yönetimi	0	0	3	2	5
Sosyal Hizmet	0	0	0	0	0
Turizm İşletmeciliği	2	0	2	0	4
Uluslararası İlişkiler	0	2	0	0	2
TOPLAM	8	8	36	10	62

Tablo 21'de bilimsel araştırma projeleri ile ilgili veriler yer almaktadır. Fakültemizde 2019 yılında toplam 62 proje tamamlanmış veya devam ederken bu sayının öğretim elemanına oranı sadece 0,3'tür. Sağlık Yönetimi Bölümü 17 proje ile ilk sırada, İnsan Kaynakları Yönetimi Bölümü 12 projeye ikinci sırada yer almaktadır.

Grafik 4: Bölümlere Göre Bilimsel Araştırma Proje Sayıları (Tamamlanan ve Devam Eden) ve Değişim Yüzdesi



Bölümlere Göre Bilimsel Araştırma Proje sayıları grafiğine göre, en yüksek artış % 300 ile İnsan Kaynakları Yönetimi Bölümünde, en yüksek oranda düşüş ise Sosyal Hizmet ve Maliye Bölümlerinde gerçekleşmiştir. Fakülte genelinde ise %17 oranında artış gözlenmektedir.

5.2. Ödüller İle İlgili Bilgiler

Tablo 22: Bölümlere Göre Ulusal ve Uluslararası Ödüller

BÖLÜM	Ulusal Ödül	Uluslararası Ödül	TOPLAM
Bankacılık ve Finans	2	1	3
Çalışma Ekonomisi ve Endüstri İlişkileri	0	0	0
Ekonometri	0	0	0
İktisat	0	0	0
İşletme	0	1	1
İnsan Kaynakları Yönetimi	2	0	2
Maliye	0	0	0
Sağlık Yönetimi	0	0	0
Siyaset Bilimi ve Kamu Yönetimi	0	0	0
Sosyal Hizmet	0	0	0
Turizm İşletmeciliği	1	0	1
Uluslararası İlişkiler	0	0	0
TOPLAM	5	2	7

Tablo 22'de görüldüğü üzere 2019 yılında fakültemizde Bankacılık ve Finans Bölümünde toplamda 3 uluslararası/ulusal ödül alınmış, fakültemiz genelinde öğretim elemanları toplamda 7 ödüle layık görülmüştür.

Tablo 23: Bölümlere Göre Bitirilen Tezler

BÖLÜM	Yüksek Lisans	Doktora	Toplam
Bankacılık ve Finans	13	0	13
Çalışma Ekonomisi ve Endüstri İlişkileri	16	1	17
Ekonometri	10	1	11
İktisat	23	4	27
İşletme	38	11	49
İnsan Kaynakları Yönetimi	10	1	11
Maliye	10	1	11
Sağlık Yönetimi	21	9	30
Siyaset Bilimi ve Kamu Yönetimi	9	3	12
Sosyal Hizmet	1	1	2
Turizm İşletmeciliği	7	0	7
Uluslararası İlişkiler	15	0	15
TOPLAM	173	32	205

Tablo 23'e göre fakültemizde 2019 yılında 173 yüksek lisans, 32 doktora olmak üzere toplam 205 tez bitirilmiştir. İşletme Bölümü birinci sırada yer alırken, Sağlık Yönetimi Bölümü toplam ikinci sıradadır.

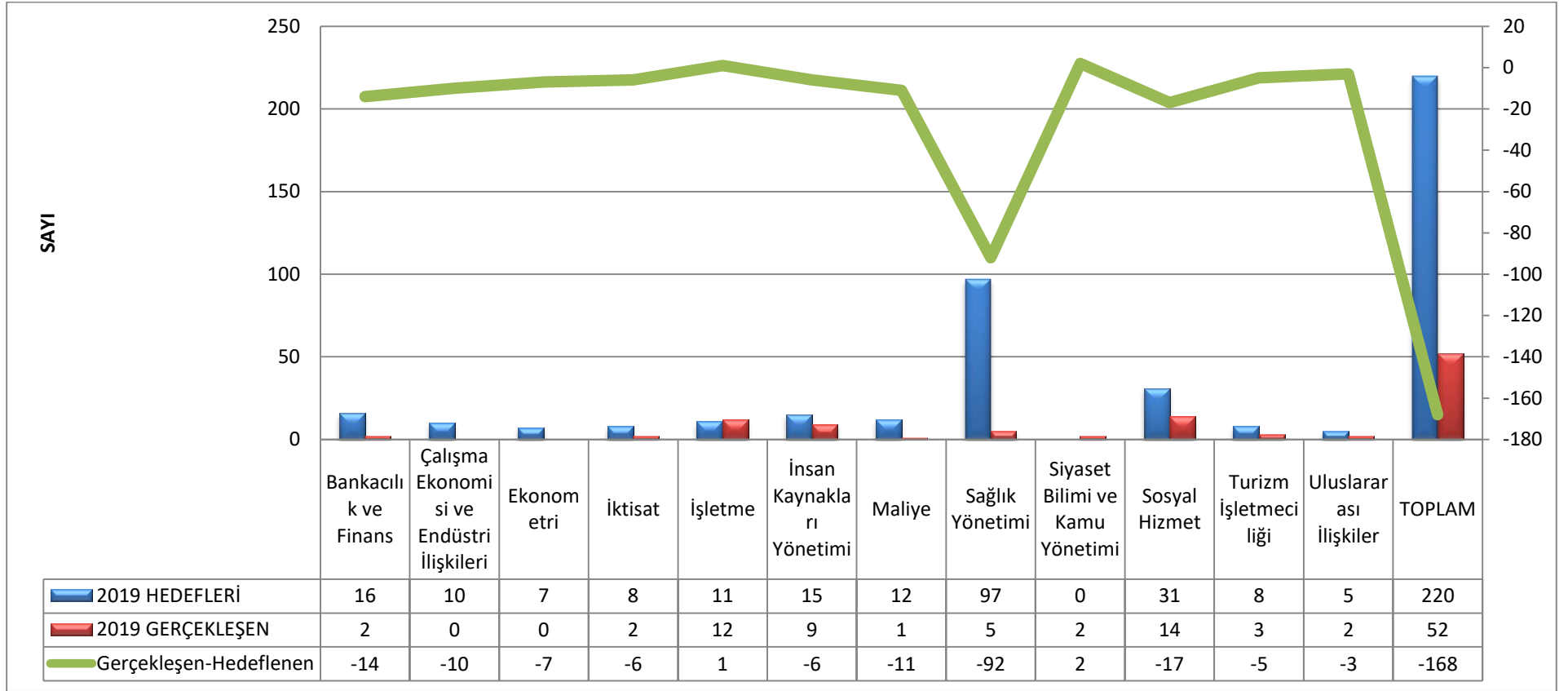
5.3. Bölümlere Göre 2020 Yılı Hedeflenen Etkinlikler

Tablo 24: 2020 Yılı İçin Hedeflenen Etkinlikler ile İlgili Bilgiler

BÖLÜM	Sempozyum	Kongre	Konferans	Panel	Seminer	Açık Oturum	Teknik Gezi	Söyleşi	TOPLAM
Bankacılık ve Finans	1	0	0	0	0	0	2	2	5
Çalışma Ekonomisi ve Endüstri İlişkileri	0	0	2	0	0	0	0	0	2
Ekonometri	5	2	5	0	0	0	0	0	12
İktisat	0	0	2	1	1	0	0	4	8
İşletme	1	1	3	2	7	0	3	3	20
İnsan Kaynakları Yönetimi	0	0	4	2	4	0	5	7	22
Maliye	0	0	3	1	1	0	2	1	8
Sağlık Yönetimi	2	0	0	0	5	0	2	0	9
Siyaset Bilimi ve Kamu Yönetimi	0	0	2	6	0	0	0	0	8
Sosyal Hizmet	0	0	5	0	0	0	1	0	6
Turizm İşletmeciliği	0	2	0	1	0	0	2	5	10
Uluslararası İlişkiler	1	1	3	1	1	0	2	0	9
TOPLAM	10	6	29	14	19	0	19	22	119

Tablo 24'te 2020 yılı için bölümlerimizce hedeflenen etkinlik sayıları yer almaktadır. Fakültemizde 2020 yılında toplamda 119 etkinlik planlanmakta olup, hedefler doğrultusunda 22 etkinlik ile İnsan Kaynakları Yönetimi birinci sırada, 20 etkinlik ile İşletme Bölümü ikinci sırada yer almaktadır.

Grafik 5: Bölümlere Göre 2019 Yılı Hedeflenen-Gerçekleşen Etkinlikler ve Hedef Tutma Oranı



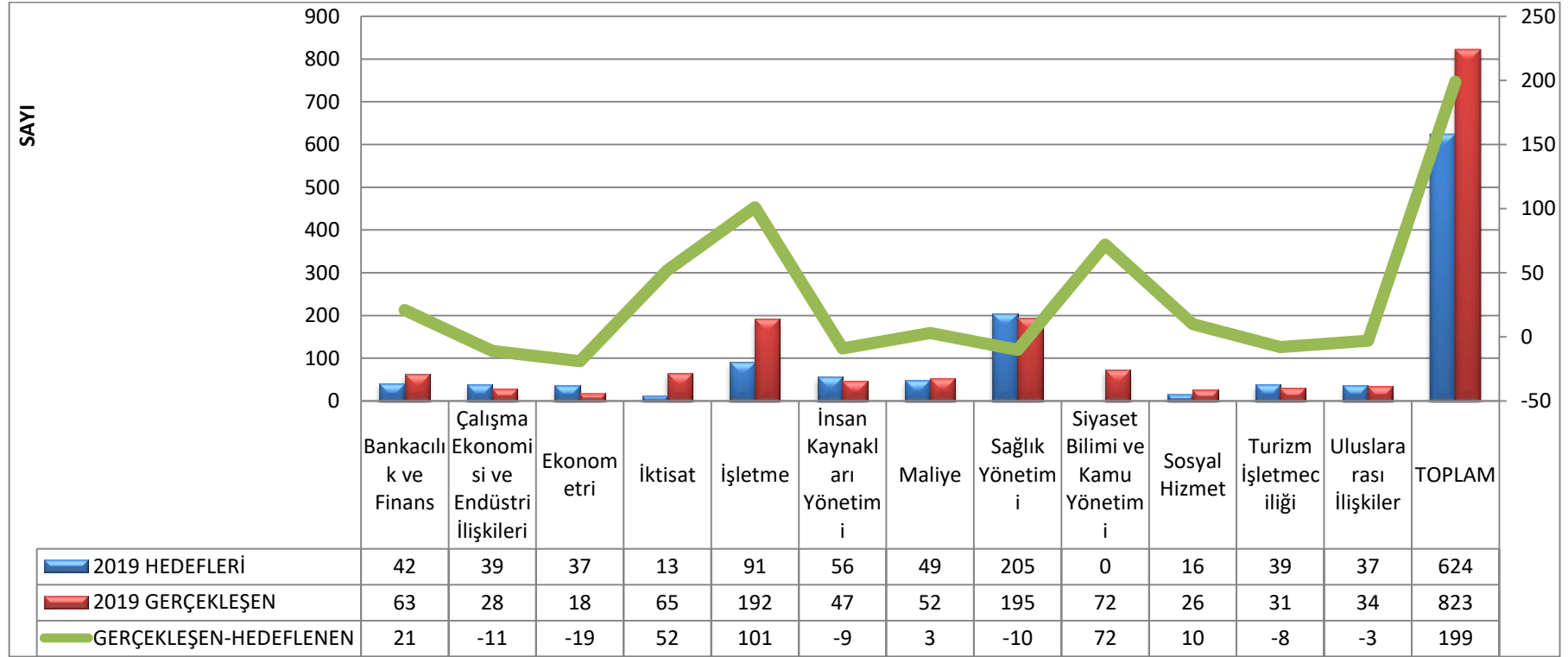
Grafik 6’da, 2019 yılı için hedeflenen etkinliklerin gerçekleştirilme sayıları verilmiştir. Grafiğe göre en yüksek, hedeflenen sayıyı tutturma oranına sahip bölüm Siyaset Bilimi ve Kamu Yönetimi Bölümüdür. Hedef tutturma anlamında en düşük oran ise Sağlık Yönetimi Bölümüne aittir. Fakülte genelinde ise toplam sayıda 168’lik bir düşüş meydana gelmiştir.

Tablo 25: 2020 Yılı İçin Hedeflenen Yayınlar İle İlgili Bilgiler

BÖLÜM	Uluslararası Makale	Ulusal Makale	Uluslararası Bildiri	Ulusal Bildiri	Kitap	Kitap Bölümü	TOPLAM
Bankacılık ve Finans	27	18	13	3	3	20	85
Çalışma Ekonomisi ve Endüstri İlişkileri	9	15	7	4	3	5	43
Ekonometri	11	3	14	0	3	3	34
İktisat	27	20	17	11	3	12	90
İşletme	57	59	20	26	15	29	206
İnsan Kaynakları Yönetimi	15	9	18	10	5	8	65
Maliye	9	16	15	12	4	14	70
Sağlık Yönetimi	47	28	67	6	6	28	182
Siyaset Bilimi ve Kamu Yönetimi	16	11	14	4	6	12	63
Sosyal Hizmet	11	1	5	3	2	4	26
Turizm İşletmeciliği	8	6	7	3	2	7	33
Uluslararası İlişkiler	15	18	10	7	2	7	59
TOPLAM	252	204	207	89	54	149	956

Tablo 25'te 2020 yılı için bölümlerimizce hedeflenen yayın sayıları yer almaktadır. Fakültemizde 2020 yılında toplamda 956 adet indekslere giren hakemli dergilerde yapılacak olan yayınlar ile birlikte yayımlanacak kitap ve kitap bölümü planlanmaktadır. 2020 hedefleri doğrultusunda 206 yayın hedefi ile İşletme Bölümü birinci sırada, 182 yayın hedefi ile Sağlık Yönetimi Bölümü ikinci sırada yer almaktadır.

Grafik 6: Bölümlere Göre 2019 Yılı Hedeflenen- Gerçekleşen Hakemli Yayın Sayıları ve Hedef Tutma Oranı



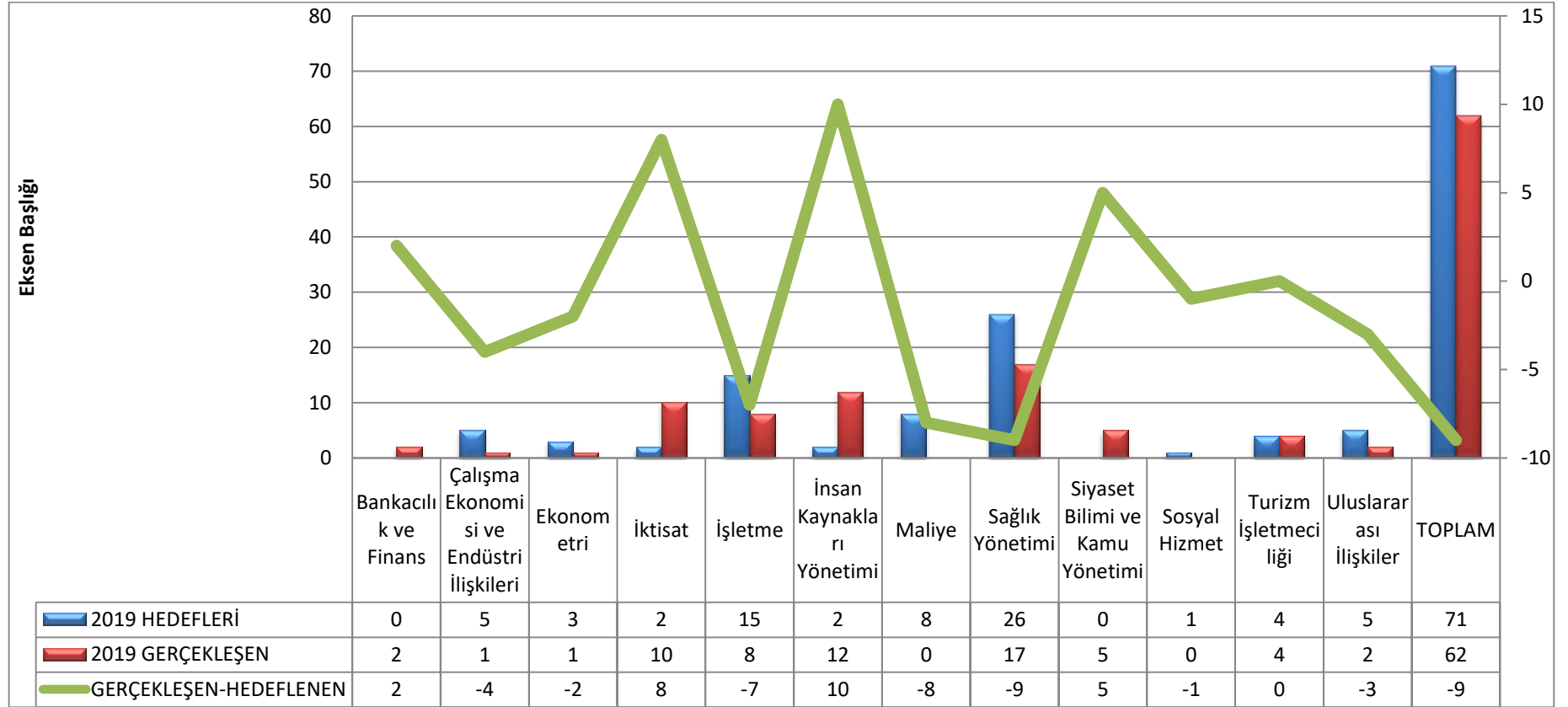
Grafik 7’de, 2019 yılı için Hedeflenen ve Gerçekleştirilen Hakemli Yayın Sayılarına göre gerçekleştirme oranları verilmiştir. Grafiğe göre en yüksek oran İşletme Bölümünde; en düşük oran ise Ekonometri Bölümünde görülmektedir. Fakülte genelinde ise hedeflenen ile gerçekleşen arasında 199’lük bir artış izlenmektedir.

Tablo 26: 2020 Yılı İçin Planlanan Projeler ile İlgili Bilgiler

BÖLÜM	Uluslararası Proje	TUBİTAK	Bilimsel Araştırma Projeleri (BAP)	Diğer	TOPLAM
Bankacılık ve Finans	6	1	1	1	9
Çalışma Ekonomisi ve Endüstri İlişkileri	2	0	0	0	2
Ekonometri	0	1	1	0	2
İktisat	0	6	2	0	8
İşletme	2	9	7	0	18
İnsan Kaynakları Yönetimi	2	3	0	0	5
Maliye	0	1	4	1	6
Sağlık Yönetimi	0	7	3	0	10
Siyaset Bilimi ve Kamu Yönetimi	1	5	4	0	10
Sosyal Hizmet	2	0	0	0	2
Turizm İşletmeciliği	1	1	1	2	5
Uluslararası İlişkiler	1	3	0	0	4
TOPLAM	17	37	23	4	81

Tablo 26’da 2020 yılı için bölümlerimizce planlanan projelerle ilgili bilgiler verilmiştir. Bölümlerimizin hedeflerine göre, 2020 yılında toplamda 18 proje hedefi ile İşletme Bölümü birinci sırada, 10 proje hedefi ile Sağlık yönetimi ve Siyaset Bilimi ve Kamu Yönetimi bölümleri ikinci sırada yer almaktadır. Fakülte genelinde 2020 yılında toplamda 81 proje yapılması beklenmektedir.

Grafik 7: Bölümlere Göre 2019 Yılı Hedeflenen -Gerçekleşen Bilimsel Araştırma-Proje Sayıları ve Hedef Tutma Oranı



Grafik 8’de, 2019 yılı için hedeflenen Bilimsel Araştırma Projelerinin gerçekleştirilme oranları görülmektedir. Grafiğe göre İnsan Kaynakları Yönetimi Bölümü ilk sırada yer almaktadır. Hedef tutturma oranı açısından en düşük orana sahip bölüm ise Sağlık Yönetimi Bölümüdür.

6. ÖĞRENCİ BİLGİLERİ

Fakültemizde 2018 yılı itibariyle ikinci öğretim programları da dahil olmak üzere Bankacılık ve Finans, Çalışma Ekonomisi ve Endüstri İlişkileri, Ekonometri, İnsan Kaynakları Yönetimi, İktisat, İşletme, Maliye, Siyaset Bilimi ve Kamu Yönetimi, Sağlık Yönetimi, Turizm İşletmeciliği, Sosyal Hizmet ve Uluslararası İlişkiler Bölümlerinde toplam (I. Öğretim 4941, II. Öğretim 4017) 8958 öğrenci öğrenim görmektedir. En fazla lisans öğrencisi bulunan bölüm (1598) İşletme Bölümü, en az lisans öğrencisi bulunan bölüm ise (124) İnsan Kaynakları Yönetimi Bölümüdür.

6.1. Bölümlere Göre Öğrenci Sayıları

Tablo 27: Bölümlere Göre Öğrenci Sayıları

ÖĞRETİM TÜRÜ	FAKÜLTE	BÖLÜM	1.ÖĞR.	2.ÖĞR.	GENEL TOPLAM
Lisans	İktisadi ve İdari Bilimler Fakültesi	Bankacılık ve Finans	333	265	598
		Çalışma Ekonomisi ve Endüstri İlişkileri	536	361	897
		Ekonometri	322	192	514
		İktisat	578	402	980
		İnsan Kaynakları Yönetimi	189	0	189
		İşletme	785	571	1356
		Maliye	583	505	1088
		Sağlık Yönetimi	320	310	630
		Siyaset Bilimi ve Kamu Yönetimi	121	171	292
		Sosyal Hizmet	243	0	243
		Turizm İşletmeciliği	216	143	359
	Uluslararası İlişkiler	378	320	698	
Lisans Toplamı			5143	3702	8845

6.2. Bölümlere Göre Öğrenci Doluluk Oranları

Fakültemizde 2019 yılı baz alınarak oluşturulmuş kontenjan doluluk oranlarına baktığımızda tüm bölümlerimizin öğretim programlarında %100 doluluk oranı gözlenmektedir.

Tablo 28: Bölümlere Göre Öğrenci Kontenjanları ve Doluluk Oranları

BÖLÜM	Doluluk Oranı	
Bankacılık ve Finans	% 100	% 100
ÇEEİ	% 100	-
Ekonometri	% 100	-
İktisat	% 100	-
İnsan Kaynakları Yönetimi	% 100	-
İşletme	% 100	-
Maliye	% 100	% 100
Sağlık Yönetimi	% 100	% 100
SBKY	% 100	% 100
Sosyal Hizmet	% 100	-
Turizm İşletmeciliği	% 100	-
Uluslararası İlişkiler	% 100	% 100

6.3. Bölümlere Göre Yabancı Uyruklu Öğrencilerin Sayıları

2019 yılında fakültemize toplamda 456 yabancı uyruklu öğrenci gelmiştir. Çalışma Ekonomisi ve Endüstri İlişkileri Bölümü 65 öğrenci ile en fazla yabancı uyruklu öğrencinin öğrenim gördüğü bölümdür. En az yabancı uyruklu öğrenci sayısı ise Sosyal Hizmet Bölümündedir.

Tablo 29: Bölümlere Göre Yabancı Uyruklu Öğrenci Sayıları

Bölüm	Yabancı Uyruklu Öğrenci Sayısı
Bankacılık ve Finans	25
Çalışma Ekonomisi ve Endüstri İlişkileri	49
Ekonometri	18
İktisat	37
İşletme	26
Maliye	31
Sağlık Yönetimi	33
Sosyal Hizmet	3
Turizm İşletmeciliği	28
Uluslararası İlişkiler	52
İnsan Kaynakları Yönetimi	1
Siyaset Bilimi ve Kamu Yönetimi	26

6.4. Yatay Geçişle Gelen ve Giden Öğrencilerin Bölümlere Göre Dağılımı

Fakültemize 2019 yılı itibari ile 74 öğrenci yatay geçiş ile gelmiş, 32 öğrencimiz de yatay geçiş ile başka üniversitelere geçiş yapmıştır. Toplamda 106 öğrenci yatay geçiş hakkını elde ederek kullanmıştır. İşletme Bölümü en çok yatay geçiş ile öğrenci alan bölümümüzken, yatay geçiş ile en az öğrenci alan bölümümüz Turizm İşletmeciliği ve İnsan Kaynakları Yönetimi Bölümleridir.

Tablo 30: Yatay Geçişle Gelen ve Giden Öğrencilerin Bölümlere Göre Dağılımı

Yatay Geçiş ile Gelen Giden 2019	Gelen	Giden
Bankacılık ve Finans	3	2
Çalışma Ekonomisi Ve Endüstri İlişkileri	3	5
Ekonometri	5	0
İktisat	3	2
İnsan Kaynakları Yönetimi	2	2
İşletme	15	2
Maliye	12	8
Sağlık Yön	5	4
Turizm İşl.	1	0
Uluslararası İlişk.	6	3
Siyaset Bilimi Ve Kamu Yönetimi	13	3
Sosyal Hizmet	6	1

6.5. Dikey Geçişle Gelen Öğrencilerin Bölümlere Göre Dağılımı

Fakültemizde 2019 yılında 51 öğrencimiz dikey geçiş yaparak öğrenim görmeye başlamıştır. Çalışma Ekonomisi Ve Endüstri İlişkileri ve İşletme Bölümü dikey geçiş programı ile en çok öğrenci alan bölümdür.

Tablo 31: Dikey Geçişle Gelen Öğrencilerin Bölümlere Göre Dağılımı

Dikey Geçiş	Gelen
Bankacılık ve Finans	3
Bankacılık ve Finans İ.Ö	4
Çalışma Ekonomisi Ve Endüstri İlişkileri	6
Çalışma Ekonomisi Ve Endüstri İlişkileri İ.Ö	-
Ekonometri	3
Ekonometri İ.Ö	-
İktisat	-
İktisat İ.Ö	-
İnsan Kaynakları Yönetimi	1
İnsan Kaynakları Yönetimi İ.Ö	-
İşletme	6
İşletme İ.Ö	-
Maliye	2
Maliye İ.Ö	4
Sağlık Yön	2
Sağlık Yön. İ.Ö	4
Turizm İşl.	3
Turizm İşl. İ.Ö	-
Uluslararası İlişk.	1
Uluslararası İlişk. İ.Ö	2
Siyaset Bilimi Ve Kamu Yönetimi	4
Siyaset Bilimi Ve Kamu Yönetimi İ.Ö	2
Sosyal Hizmet	4
Sosyal Hizmet İ.Ö	-

6.6. Mevlana Programı İle Gelen ve Giden Öğrencilerin Bölümlere Göre Dağılımı

Mevlana programı ile fakültemize gelen ve giden öğrencilerimizden 2 öğrencimiz başka bir üniversiteye gitmiş, 1 öğrencimiz de fakültemizi tercih ederek 2019 yılı itibari ile öğrenim görmüştür.

Tablo 32: Mevlana Programı İle Gelen ve Giden Öğrencilerin Bölümlere Göre Dağılımı

Mevlana Prog.		
Bölüm	Gelen	Giden
İşletme	1	2

6.7. Farabi Programı İle Gelen ve Giden Öğrencilerin Bölümlere Göre Dağılımı

Farabi programı ile fakültemize gelen ve giden öğrencilerimizden 12 öğrencimiz başka bir üniversiteye gitmiş, 10 öğrencimiz de fakültemizi tercih ederek 2019 yılı itibari ile öğrenim görmüştür.

Tablo 33: Farabi Programı ile Gelen ve Giden Öğrencilerin Bölümlere Göre Dağılımı

Farabi Prog.		
Bölüm	Gelen	Giden
İktisat	4	1
Siyaset Bilimi ve Kamu Yönetimi	3	1
Çalışma Ekonomisi Ve Endüstri İlişkileri	2	-
Uluslararası İlişkiler	-	3
Maliye	1	1
Sağlık Yönetimi	-	6

6.8. Erasmus Programı İle Gelen ve Giden Öğrencilerin Bölümlere Göre Dağılımı

2019 yılında 35 öğrencimiz Erasmus programından faydalanmıştır. İktisat, İşletme, Siyaset Bilimi ve Kamu Yönetimi, Sağlık Yönetimi ve Çalışma Ekonomisi ve Endüstri İlişkileri, Maliye, Uluslararası İlişkiler ve Turizm İşletmeciliği Bölümleri öğrencilerimiz eğitimlerinin bir kısmını yurt dışında anlaşmalı üniversiteler ile tamamlamışlardır.

Tablo 34: Erasmus Programı ile Giden Öğrencilerin Bölümlere Göre Dağılımı

Erasmus Programı	
Bölüm	Giden
Bankacılık ve Finans Bölümü	1
Çalışma Ekonomisi ve Endüstri İlişkileri	2
İktisat	6
Ekonometri	1
Siyaset Bilimi ve Kamu Yönetimi	6
İşletme Bölümü	4
Maliye	1
Sağlık Yönetimi	4
Uluslararası İlişk.	7
Turizm İşletmeciliği	3

6.9. Bölümlere Göre Mezun Öğrenci Sayıları

2019 yılında fakültemizden 11 bölümden 1712 öğrenci mezun olmuştur. Bu sayının 930'u I. Öğretim, kalan 782'si II. Öğretimdir. 2019 yılı itibari ile en fazla mezun veren bölüm İşletme Bölümüdür. En az mezun veren bölüm ise Uluslararası İlişkiler Bölümüdür.

Tablo 35: Bölümlere Göre Mezun Öğrenci Sayıları

ÖĞRETİM TÜRÜ	FAKÜLE	BÖLÜM	1.öğretim	2.öğretim	GENEL TOPLAM
Lisans	İktisadi ve İdari Bilimler Fakültesi	Bankacılık ve Finans	53	57	110
		Çalışma Ekonomisi ve Endüstri İlişkileri	119	122	241
		Ekonometri	55	44	99
		İktisat	95	107	202
		İşletme	177	160	337
		İnsan Kaynakları Yönetimi	1	-	1
		Maliye	136	105	241
		Sağlık Yönetimi	65	69	134
		Sosyal Hizmet	-	-	-
		Siyaset Bilimi ve Kamu Yön.	112	105	217
		Turizm İşletmeciliği	70	53	123
		Uluslararası İlişkiler	47	40	87
	Genel Toplam		930	782	1712

6.10. Disiplin Cezası Alan Öğrenciler

2019 yılında 33 öğrencimiz uyarı, kınama, uzaklaştırma gibi disiplin cezaları almıştır.

Tablo 36: Disiplin Cezası Alan Öğrencilerin Bölümlere Göre Dağılımı

Disiplin Cezası Alan Öğrenciler	
Bölüm	Disiplin Cezası Alan Öğr. Sayısı
Bankacılık ve Finans	1
Çalışma Ekonomisi Ve Endüstri İlişkileri	4
Ekonometri	5
İktisat	2
İşletme	7
İnsan Kaynakları Yönetimi	4
Maliye	1
Sağlık Yön. İ.Ö	2
Turizm İşletmeciliği	1
Uluslararası İlişkiler	4
Sosyal Hizmet	4
TOPLAM	33

7.MALİ BİLGİLER

7.1.Bütçe Uygulama Sonuçları

Tablo 37: Bütçe Giderleri

Bütçe Giderleri	2019 (TL) BÜTÇE BAŞLANGIÇ ÖDENEĞİ	2019 GERÇEKLEŞME TOPLAMI (TL)	GERÇEKLEŞME ORANI (%)
BÜTÇE GİDERLERİ TOPLAMI			
01 - PERSONEL GİDERLERİ	17,886,162.00	17,886,160.79	99,99
02 - SOSYAL GÜVENLİK KURUMLARINA DEVLET PRİMİ GİDERLERİ	2,745,871,00	2,745,869.16	99,99
03 - MAL VE HİZMET ALIM GİDERLERİ	76,850.00	76,588.97	99,66
04 - CARİ TRANSFERLER			
05 - SERMAYE GİDERLERİ			

Tablo 38: Yaz Okulu ve II. Öğretim Gelir ve Giderleri

II. ÖĞRETİM ve YAZ OKULU GELİR VE GİDERLERİ	TOPLANAN HARÇ ÜCRETİ	TOPLAM HARCAMA
II. ÖĞRETİM	3,800,000.00	2,100,629.67
YAZ OKULU	-	-

8. KURUMSAL KAPASİTE

8.1.Güçlü Yönler

- Ülke sorunlarını kavrayabilen, konusunda uzman, gelişime açık, genç, dinamik bir akademik ve idari kadroya sahip olmak,
- Bölümlerin çoğunda, alanlarında yetişmiş öğretim elemanlarının nitelik ve nicelik olarak yeterli düzeyde olması,
- Akademik özgürlük ve kalite odaklı yaklaşımın varlığı ve bu amaçla öz değerlendirme ve kalite geliştirme imkanının bulunması,
- Yönetimin kendini değerlendirmesi ve vizyon belirlemesi için akademik, idari ve paydaşlarla düzenli olarak toplantılar yapması,
- Fakülte yönetiminin katılımcılık, şeffaflık ve hesap verebilirliği ilke olarak benimsemesi,
- Fakülte binasının üniversite yerleşkesinin rahat ulaşılabilecek bir konumda olması, fiziki imkânlar bakımından kendine yeterliliği,
- Fakültemizin dersliklerinin, laboratuvarlarının, eğitim-öğretim için gerekli olan teknik altyapısının gün geçtikçe güçlenmesi.
- Yeni fikirlerin hayata geçirilebilirliğinin yüksek olması,
- Diğer Yüksekokul ve Fakültelerle koordineli çalışma olanağının bulunması,
- Öğrenci-öğretim elemanı değişim programlarına talep ve katılımın yüksek olması,
- İİBF öğrencilerinin alanlarına dair öğrenci toplulukları kurması ve etkin şekilde faaliyet göstermeleri,
- Uzaktan eğitim programlarının olması,
- Ulusal ve uluslararası kongre, konferans, panel, forum, çalıştay vb. etkinliklerin sıkça düzenlenmesi,
- Çeşitli alanlarda sunulan eğitimler ve sertifika programları,
- Ulusal düzeyde tanınırlığa önem verilmesi.

8.2. Zayıflıklar

- Bazı bölümlerde eğitim programlarında yer alan ders müfredatlarının değişen toplum ihtiyaçları doğrultusunda güncellenmemiş olması,
- Bazı bölümlerde öğretim üyesi ve araştırma görevlisi eksikliği,
- Mezunlarla ilişkilerin zayıflığı,
- Yabancı dil eğitimi zayıflığı,
- Sürekli meslek içi eğitiminin yetersizliği,
- İİBF çatısı altındaki bölümler arasında etkileşimin düşük olması,
- Disiplinler arası çalışmaların az yapılması,
- Fakülte bina ve altyapısının engelli öğrencilerin tüm ihtiyaçlarına cevap verecek nitelikte olmaması, fakülte bazında engelli öğrenci biriminin olmaması,
- Erasmus kapsamında yurt dışından gelen öğrencinin az olması,
- MÜDEK, FEDEK, MİAK, AACSB Akreditasyonlarının olmaması,
- Öğretim elemanlarının teknolojik teçhizat konusunda yeterince desteklenememesi,
- Öğrenci ve öğretim elemanlarına hizmet veren kantin, kafeterya, fotokopi vb. yan hizmet birimlerinin fiyatlandırmalarının yüksek olması,
- Öğrenci başına düşen öğretim üyesi ve öğretim elemanı sayısının yetersiz olması.

8.3. Fırsatlar

- İktisadi ve İdari Bilimler ile ilgili lisans ve yüksek lisans eğitime yönelik artan talep,
- Kamuoyunun iktisat ve yönetim bilimlerine ilgi duyması,
- Toplumun iktisat ve idari bilimlerde sürekli bilgi yenileme ihtiyacı,
- Sosyal bilimlere yönelik projelerin artması,
- Kamu ve özel sektörle ilişki kurabilme potansiyeli,
- Ulusal ve uluslararası projelerde çalışabilecek yeterli akademik personele sahip olunması,

- Öğrenci odaklı fakülte anlayışı çerçevesinde öğrenciler ile kuvvetli iletişim kurma ve girişimci, talepkar öğrenci profili ortaya çıkarma,
- Teknik gezi, söyleşi, panel, çalıştay gibi öğrencilerin alana yönelik teorik bilgilerini pratiğe taşıyabilecekleri platformlar yaratmak,
- Yurt içi ve yurt dışı üniversiteler ile işbirliği imkânlarına sahip olmak,
- Bölgedeki gerek kamu ve özel sektör kurum ve kuruluşlarının gerekse sivil toplum kuruluşlarının işbirliğine açık olmaları,
- Kamu ve özel kesimin artan proje ihtiyaçları.

8.4. Tehditler

- Kadro ve bütçe kısıtlamaları,
- Akademik personelin kadro kaygısının bilimsel çalışma trendine olumsuz etki yapması,
- Öğrenci sayısının fazlalığı nedeniyle eğitim kalitesinin düşmesi,
- Üniversiteye yönelik af kararlarının süreklilik göstermesi,
- Üniversite sanayi işbirliğine yönelik ara kurumların olmaması,
- Yabancı dil eğitiminde var olan eksiklik ve bunun öğrencilere üniversite sonrası hayatta olumsuz yansımaları,
- Öğrencilerin bilimsel bilgidan ziyade kamu personel sınavlarına yönelik çalışmaları,
- Türkiye genelinde İİBF kapsamındaki bölümlerin fazla oluşu,
- Yükseköğretim öncesi eğitim içeriğinin zayıf olması,
- Öğrenci kontenjanlarının istenilen düzeyde tutulmaması (istek dışı kontenjan artırımı),
- Kontenjan sayısının fazlalığı ve zaman içinde İİBF mezunlarının sayısının artması,
- Mezun öğrencilerin iş bulma sıkıntısı, Fnın artması sonucu mesleki değer düşmesi,
- Yukarıda sıralanan sebepler sonucu İİBF bünyesinde ki bölümlerin puanlarının ve dolayısıyla

9. ETKİNLİKLER

2019 yılında fakültemizde 30 etkinlik yapılmıştır. Sağlık Yönetimi Bölümü en fazla etkinlik düzenleyen bölüm olurken Sağlık Yönetimi Bölümünü Siyaset Bilimi ve Kamu Yönetimi Bölümü takip etmektedir.

Tablo 39: Konferans Salonlarında Düzenlenen Etkinliklerin Dağılımı

Bölmeler	Etkinlik Sayısı
Bankacılık ve Finans	2
Çalışma Ekonomisi Ve Endüstri İlişkileri	1
Ekonometri	1
İktisat	-
İnsan Kaynakları Yönetimi	1
İşletme	3
Siyaset Bilimi ve Kamu Yönetimi	4
Maliye	-
Sağlık yönetimi	11
Sosyal Hizmet	3
Turizm İşletmeciliği	1
Uluslararası İlişkiler	-
Dekanlık	3

DEĞERLENDİRME VE SONUÇ

1992 yılında kurulan ve 1993 yılında faaliyete geçen Süleyman Demirel Üniversitesi İktisadi ve İdari Bilimler Fakültesi 1993-1994 yılında 45 öğretim elemanı ve 151 öğrenci ile öğretime başlamıştır. 2019 yılında ise 31 Profesör, 24 Doçent, 65 Dr. Öğretim Üyesi, 1 Doktor Öğretim Görevlisi, 1 Öğretim Görevlisi ve 54 Araştırma Görevlisi olmak üzere toplam 177 öğretim elemanı ve 12 bölüm ile öğretime devam etmiştir. 1997 yılında, üç bölümden 111 öğrenci ile ilk mezunlarını veren Süleyman Demirel Üniversitesi İktisadi ve İdari Bilimler Fakültesi 2019 yılında 1712 mezun sayısına ulaşmıştır. Süleyman Demirel Üniversitesi İktisadi ve İdari Bilimler Fakültesi dünyaca tanınan, bölgemizin ve Türkiye'nin saygın fakültelerinden biri olmak hedefine uygun, aramak, anlamak ve paylaşmak görüşü doğrultusunda çalışmalarına devam etmiştir. Bu doğrultuda 2019 yılı içerisinde, 823 çalışma, indeks, hakemli yayınlara girmiş, kitap haline dönüştürülmüş, 62 bilimsel araştırma projesi yapılmış ve 5 ulusal ödül 2 uluslararası ödül kazanılmıştır. Bunların yanı sıra 173 yüksek lisans, 32 doktora olmak üzere 205 lisansüstü çalışma yapılmış ve genel toplamda 873 bilimsel etkinliklere katılım sağlanmıştır. Bir önceki yıla kıyasla fakülte genelinde ulusal ve uluslararası bilimsel etkinliklere katılım sayısında %5 oranında artış, bölümler tarafından gerçekleştirilen ulusal ve uluslararası toplantıların sayısında %37 düşüş, indekslere giren hakemli dergilerde yapılan

yayınların ve kitap/kitap bölümü sayısında %26 oranında artış meydana gelmiştir. Fakültemizin 2019 yılı hedefleri ise toplamda 81 proje, 956 yayın, 119 etkinlikten oluşmaktadır. Araştırma odaklı bir fakülte olma hedefiyle Süleyman Demirel Üniversitesi İktisadi ve İdari Bilimler Fakültesi bilimsel araştırma ve üretimi çeşitli yaklaşımlarla destekleyip teşvik etmekte araştırmaya büyük önem vermektedir. Üniversitemiz öğretim üyelerini yurt içi ve yurt dışı bilimsel toplantılara katılmak üzere teşvik etmekte ve destek sağlamaktadır. Öğrenci memnuniyetini de ön planda tutan Süleyman Demirel Üniversitesi İktisadi ve İdari Bilimler Fakültesi 2016-2017 eğitim-öğretim yılı sonundan itibaren memnuniyet anketi düzenlenmeye başlamış ve bu doğrultuda çalışmalarına devam etmektedir. Süleyman Demirel Üniversitesi İktisadi ve İdari Bilimler Fakültesi Türkiye'yi eğitimde üs haline getirme çabalarına destek vermekte olup, kurumsallaşma hedefleri doğrultusunda faaliyetlerini sürdürmeye de devam etmektedir.

EKLER

İÇ KONTROL GÜVENCE BEYANI

Harcama yetkilisi olarak yetkim dâhilinde;

Bu raporda yer alan bilgilerin güvenilir, tam ve doğru olduğunu beyan ederim.

Bu raporda açıklanan faaliyetler için idare bütçesinden harcama birimimize tahsis edilmiş kaynakların etkili, ekonomik ve verimli bir şekilde kullanıldığını, görev ve yetki alanım çerçevesinde iç kontrol sisteminin idari ve mali kararlar ile bunlara ilişkin işlemlerin yasallık ve düzenliliği hususunda yeterli güvenceyi sağladığımı bildiririm.

Bu güvence, harcama yetkilisi olarak sahip olduğum bilgi ve değerlendirmeler, iç kontroller, iç denetçi raporları ile Sayıştay raporları gibi bilgim dâhilindeki hususlara dayanmaktadır.

Burada raporlanmayan, idarenin menfaatlerine zarar veren herhangi bir husus hakkında bilgim olmadığını beyan ederim.

Prof. Dr. Mehmet GENÇTÜRK

Dekan

ARAMIZDAN AYRILAN ÖĞRETİM ÜYELERİMİZ VE İDARİ PERSONEL

Yrd. Doç. Dr. Adnan ERTAN (1968-2013)

Yrd. Doç. Dr. Naci KARADUMAN (1961-2007)

Prof. Dr. Geybulla RAMAZANOĞLU(1945-2012)

Adem DİNÇTÜRK (1970-2011)

ARAMIZDAN AYRILAN ÖĞRENCİLERİMİZ

Fatih ÇAKIR (1987-2008)

Sinem KUTLU (1986-2007)

Fatimetül Zehra ÜÇOK (1997-...)

Ebru SARI (1995-2019)

ENES SELÇUK (1997-2019)

OZAN KARAAĞAÇLI (1991-2019)

BÜLENT GÜLTEKİN (.....-2019)

Rahmetle anıyoruz...